

平成23年度

高知県立病院年報

高知県公営企業局

高知市丸ノ内1丁目7番52号

TEL 088-821-4631

目 次

第1章 病院事業概要

1 公営企業局発足の経緯	1
2 機構	2
3 病院事業の沿革	3
4 県立病院の概要	6
5 許可病床の推移	10
6 施設の概要	11
(1) 土地の部	11
(2) 建物の部	11
(3) 機械器具の部	11
7 職員の配置状況	12
8 経理状況	13
(1) 比較損益計算書	13
(2) 比較貸借対照表	19

第2章 統計表

統計表算定基準	21
第1表 経営の概要	22
第2表 診療科別1日平均入院患者数の推移	27
第3表 診療科別1日平均外来患者数の推移	30
第4表 医療費負担別入院患者数	32
第5表 医療費負担別外来患者数	32
第6表 医療費負担別入院調定額	34
第7表 医療費負担別外来調定額	34
第8表 診療科別調定額・診療単価	35
第9表 救急患者数	38
第10表 給食状況	39
第11表 リハビリテーション件数	39
第12表 内視鏡検査件数	39
第13表の1 放射線件数(診断部門)	40
第13表の2 放射線件数(治療及び核医学部門)	40
第13表の3 放射線件数(血管造影・IVR等)	40
第14表 外来化学療法件数	41
第15表 院外処方の状況	41
第16表 薬剤管理指導件数	41

第17表	栄養指導件数	4 2
第18表	手術・分べん・透析件数	4 2
第19表	検査件数	4 3
第20表の1	医療用薬品使用効率	4 4
第20表の2	医療用薬品使用額と収入額	4 4
第21表	薬品回転期間	4 4
第22表	収益と要素別費用 及び患者1人当たり収益費用額・費用構成・収益対比	4 5
第23表	県立病院改革プラン（第4期経営健全化計画）に対する実績額	4 7
付録	社会保険診療の主な改定状況	4 8

第 1 章

病 院 事 業 概 要

1 公営企業局発足の経緯

本県では、昭和32年4月から県立病院事業に地方公営企業法を全面適用し、管理者の権限に属する事務を処理するための組織として病院局を設置し、以来、約50年にわたり県立病院の経営を行ってきた。

平成18年度に、公営企業の経営基盤の強化と、効率的な事業運営を推進することを目的に、県立病院を経営する「病院局」と、電気事業及び工業用水事業を経営する「企業局」とを再編統合する組織体制の見直しを行い、平成19年4月に全ての公営企業を統括する「公営企業局」を発足させ、新たな体制で県立病院の経営を行うことになった。

<参 考>

高知県公営企業の設置等に関する条例（昭和41年条例第48号）（抄）

（公営企業の設置）

第1条 高知県に次に掲げる公営企業を設置する。

（1）・（2）（略）

（3） 病院事業

2 地方公営企業法（昭和27年法律第292号。以下「法」という。）第2条第3項の規定に基づき、前項第3号の病院事業に法の財務規定等を除く規定を適用する。

（経営の基本）

第2条 公営企業は、常に企業の経済性を発揮するとともに、公共の福祉を増進するように運営されなければならない。

2～4（略）

5 病院事業は、次に掲げる病院を設置し、これを経営する。

名称	位置	病床数
高知県立安芸病院	安芸市	258床
高知県立芸陽病院	安芸市	153床
高知県立幡多けんみん病院	宿毛市	355床

（管理者の設置及び組織）

第3条 法第7条ただし書の規定に基づき、公営企業を通じて管理者1人を置く。

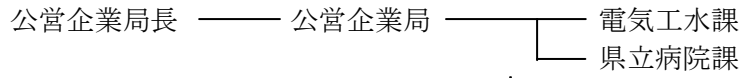
2 法第14条の規定に基づき、管理者の権限に属する事務を処理させるため公営企業局を置く。

3 管理者は、公営企業局長とし、その名称を公営企業局長とする。

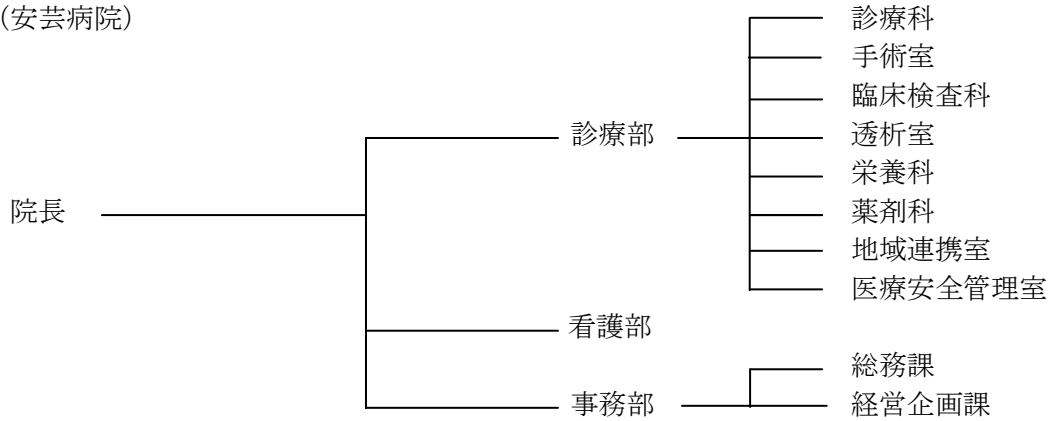
2 機構

(H24.3.31 現在)

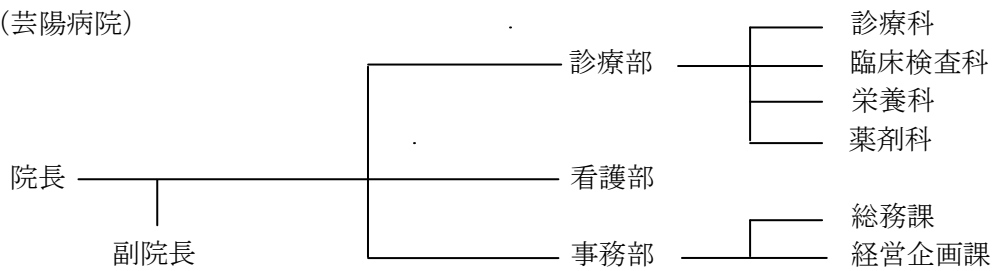
(本局)



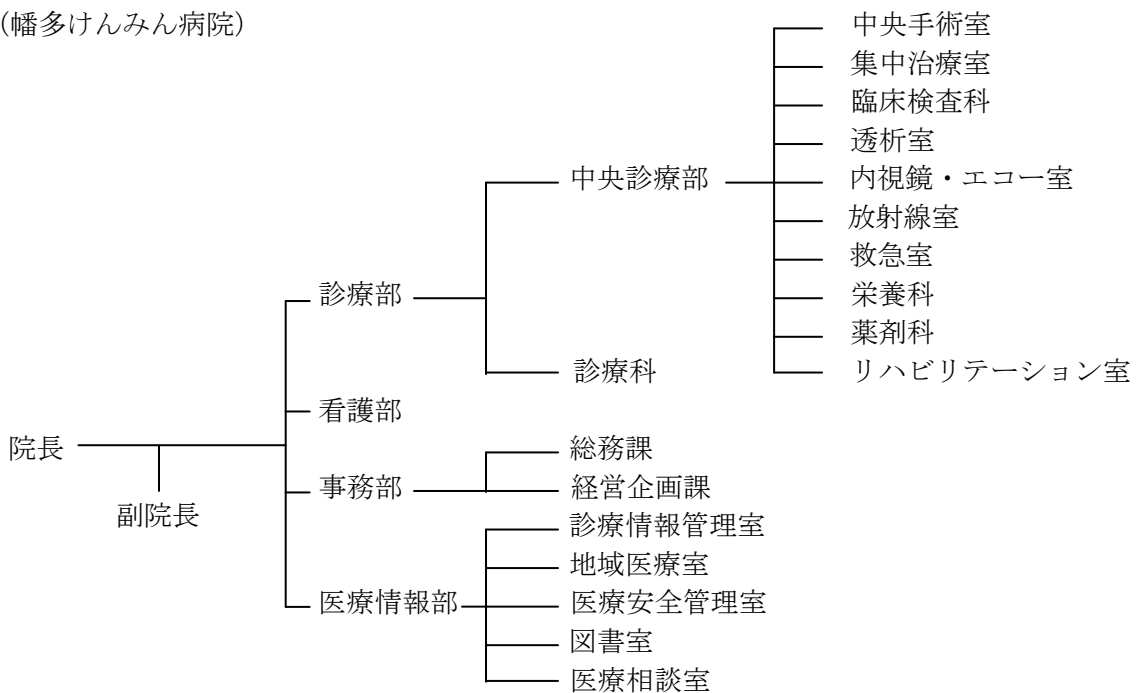
(安芸病院)



(芸陽病院)



(幡多けんみん病院)



3 病院事業の沿革

(安芸病院)

年月日	安 芸 病 院
S 26. 7. 11	安芸郡安芸町西浜に安芸病院(診療科目一内科、外科、産婦人科)を設置。
S 27. 9. 3	本館、第1病棟(一般56床)、手術棟及び炊事棟新築工事完成。
S 27. 10. 20	内科、外科及び産婦人科診療開始。完全看護及び完全給食実施。
S 28. 3. 31	第2病棟(結核32床)増築工事完成。
S 29. 11. 8	第2病棟(結核50床)増築工事完成。
S 29. 11.	安芸市以外の6か市町村伝染病組合の伝染病棟(25床)を併設。
S 30. 10. 14	精神科本館及び病棟(精神50床)増築工事完成。
S 30. 10. 21	診療科目に精神科を加える。
S 30. 11.	精神科診療開始。
S 33. 7. 10	診療科目に小児科・眼科・耳鼻咽喉科を加える。
S 33. 8. 30	診療棟及び第1病棟(一般28床)増築工事完成。
S 34. 1. 31	第2病棟及び教員保養所結核病棟の病床を85床及び52床に変更。
S 37. 4. 1	基準寝具を実施。
S 38. 6. 1	結核病棟を1類看護に変更。
S 38. 8. 15	第2病棟(結核病棟)の増築(8床)工事完成。(休床11床)
S 47. 2. 1	一般病棟に特類看護を実施。
S 49. 5. 31	改築工事完成。
S 49. 7. 25	新安芸病院使用許可(診療開始)。 一般150床、結核50床、伝染25床、合計225床
S 49. 8. 1	整形外科診療を開始。
S 49. 10. 1	一般病棟に特2類看護を実施。
S 50. 6. 2	救急指定病院に告示。
S 51. 3. 1	結核病棟に特1類看護を実施。
S 53. 10. 23	耳鼻咽喉科診療開始。
S 53. 11. 7	眼科診療開始。
S 54. 4. 1	総合病院の名称承認。
S 55. 6. 2	一般病床50床増。
S 56. 10. 1	重症者の看護及び収容の基準承認。
S 56. 10. 12	別館新築工事完成。
S 56. 12. 1	一般病床50床増床。
S 56. 12. 1	身体障害者福祉法に基づく更生医療機関(腎臓に関する医療)の指定。
S 57. 7. 1	人工透析開始。
S 58. 2. 1	運動療法を開始。
S 59. 4. 3	伝染病床改築し、10床に変更。
S 59. 7. 1	小児科診療を再開。
H 元. 10. 1	3F、4F基準看護(特3類)の実施。
H 2. 4. 1	麻酔科開設。
H 2. 5. 1	基準寝具(病衣貸与)の実施。
H 4. 6. 1	2F基準看護(特3類)の実施。
H 4. 9. 1	夜勤看護等加算の実施。
H 5. 4. 1	健康保険法の規定による診療報酬点数表を甲表に改める。
H 6. 2. 15	増改築工事(南館・病棟等増築・本館改修)完成。
H 6. 4. 1	一般病床30床増床。
H 6. 4. 1	皮膚科・泌尿器科・脳神経外科開設。
H 6. 9. 1	4F、5F病棟(99床)基準看護(特3類)の実施。
H 6. 10. 1	新看護の実施。 一般病床(230床)2対1看護(A) 結核病床(50床)3対1看護(A)6対1看護補

(安芸病院)

年月日	安 芸 病 院
H 7. 4. 1	4F、西5F病棟(99床)薬剤管理指導の実施。
H 8. 11. 1	西4F病棟(40床)薬剤管理指導の実施。
H 9. 12. 10	被爆者指定医療機関に指定。
H 10. 4. 1	身体障害者福祉法に基づく更生医療機関(免疫に関する医療)の指定。
H 11. 3. 31	伝染病予防法廃止に伴い、伝染病床(10床)を廃止。
H 11. 4. 1	病床数を280床(一般230床、結核50床)に変更。
H 15. 4. 1	病床数を258床(一般230床、結核28床)に変更。 結核病棟(西5F病棟)を4階に移設し、4F病棟と西4F病棟を一般棟に統合。
H 15. 8. 1	身体障害者福祉法に基づく更生医療機関(心臓脈管外科に関する医療)の指定。
H 17. 4. 1	5F病棟と西5F病棟を1病棟に統合。
H 18. 7. 1	7対1入院基本料算定開始。
H 20. 4. 1	胸部・心臓血管外科開設。
H 21. 3. 1	診療費等のクレジットカード決済開始。
H 21. 4. 6	電子カルテシステム稼働。

(芸陽病院)

年月日	芸 陽 病 院
S 31. 3. 27	安芸病院精神科を分離して、芸陽院(診療科目—精神科)として独立発足。
S 31. 9. 1	診療棟及び第2病棟(精神42床)新築工事完成。
S 32. 1. 7	保護病棟(精神8床)新築工事完成。
S 34. 3. 31	作業(精神40床)及び合併症(精神、結核10床)病棟増築工事完成。
S 37. 3. 25	診療科目に神経科を加える。
S 37. 4. 1	基準寝具を実施。
S 38. 1. 21	伝染病棟(安芸病院)転用による増床(33床)。
S 39. 10. 20	合併症棟増築(10床)工事完成。
S 47. 2. 1	1類看護を実施。
S 49. 3. 1	精神科作業療法を開始。
S 50. 4. 1	費用算定方法を甲表に改め、特1類看護を実施。
S 50. 8. 31	改築工事完成。
S 63. 4. 1	芸陽院の名称を芸陽病院に変更。
H 2. 4. 1	精神科デイケアの実施。
H 4. 4. 1	夜勤看護等加算の実施。
H 6. 2. 15	増改築工事(結核合併病棟・作業療法棟・厚生棟増築・本館改修)完成。
H 6. 7. 1	1B、2B病棟(98床)精神療養病棟(A)の実施。
H 6. 10. 1	新看護を実施。 1A病棟(46床)3対1看護(A)6対1看補 その他(149床)精神療養病棟(A)
H 8. 10. 1	神経科を神経内科に改称。
H 9. 5. 1	1A病棟の新看護(看護補助加算)の類別変更。 (3対1看護6対1看護補助→3対1看護8対1看護補助)
H 15. 4. 1	病床数を153床に変更。 2A病棟を廃止し、3病棟体制(1A、1B及び2B)とする。
H 17. 11. 21	(財)日本医療機能評価機構による認定。
H 18. 4. 1	1A病棟の看護補助加算10対1→6対1
H 21. 4. 6	電子カルテシステム稼働。
H 24. 3. 31	廃止(H24.4.1～安芸病院と統合)

(幡多けんみん病院)

年月日	幡多けんみん病院
H 11. 4. 24	西南・宿毛病院を統廃合し開院。病床数374床(一般324床、結核50床)
H 11. 4. 26	外来診療開始。
	病床数を374床(一般324床、感染3床、結核47床)に変更。
H 11. 6. 1	神経内科開設。
H 11. 8. 1	救急指定病院に告示。
H 13. 4. 1	病床数を364床(一般324床、感染3床、結核37床)に変更。
H 13. 7. 1	特定集中治療室について健康保険法に基づく施設基準届出。
H 16. 8. 6	病床数を355床(一般324床、感染3床、結核28床)に変更。
H 17. 2. 21	(財)日本医療機能評価機構による認定。
H 18. 9. 1	7対1入院基本料算定開始。
H 21. 3. 1	診療費等のクレジットカード決済開始。
H 21. 3. 9	電子カルテシステム稼働。
H 21. 7. 1	診断群分類包括評価(DPC)を用いた入院医療費の定額支払制度を導入。
H 24. 3. 22	がん診療連携拠点病院に指定(指定期間 H24.4.1~H28.3.31)

4 県立病院の概要

(H24.3.31現在)

病院名		安芸病院	芸陽病院	幡多けんみん病院
病院種別		一般病院(旧総合)	精神科病院	一般病院
所在地 (電話番号)		安芸市宝永町1-32 0887-34-3111	安芸市宝永町3-33 0887-34-3111	宿毛市山奈町芳奈3-1 0880-66-2222
開設年月日 (現病院)		昭和27年10月20日 (昭和49年7月25日)	昭和31年4月1日 (昭和50年10月4日)	平成11年4月24日
診療科目		18診療科	2診療科	18診療科
		内・呼・消・循・リウマチ・小・外・ 整・脳外・胸外・皮・泌・産・眼・ 耳・リハビリテーション・放・麻	精・神内	内・精・神内・呼・消・循・小・外・ 整・脳外・皮・泌・産・眼・耳・リハ ビリテーション・放・麻
許可 病床 数※	一般病床	230床(146)	—	324床(311)
	感染症病床	—	—	3床(3)
	結核病床	28床(8)	—	28床(4)
	精神病床	—	153床(153)	—
	計	258床(154)	153床(153)	355床(318)
入院 基本 料	一般病床	一般病棟入院基本料 7:1入院基本料	/	一般病棟入院基本料 7:1入院基本料
	感染症病床			結核病棟入院基本料 7:1入院基本料
	結核病床	結核病棟入院基本料 7:1入院基本料		精神病棟入院基本料 15:1入院基本料 看護配置加算 看護補助加算30:1
	精神病床			1A病棟 精神病療養病棟入院料
入院時食事療養		実施(S33. 10. 1)	実施(S33. 10. 1)	実施(H11. 4. 24)
救急病院告示		昭和50年6月2日	—	平成11年8月1日
		へき地医療拠点病院 災害拠点病院 エイズ拠点病院 臨床研修指定病院		へき地医療拠点病院 災害拠点病院 エイズ拠点病院 臨床研修指定病院

【参考】

高知県住民基本台帳人口 (H24.4.1)	753,855
中央保健医療圏	549,620
安芸保健医療圏	52,073
高幡保健医療圏	59,784
幡多保健医療圏	92,378

(出典:高知県推計人口調査)

※()は稼動病床数

施設基準及びその他の届出事項について

(H24.3.31現在)

施設基準等の種類	算定開始年月日		
	安芸病院	芸陽病院	幡多けんみん病院
一般病棟入院基本料(7対1)	H 20.10. 1 (H 18. 7. 1)		H 20. 7. 1 (H 18. 9. 1)
結核病棟入院基本料(7対1)	H 20.10. 1 (H 18. 7. 1)		H 20. 7. 1 (H 18. 9. 1)
精神病棟入院基本料(15対1)		H 18. 4. 1	
臨床研修病院入院診療加算1(単独型及び管理型)			H 16. 4. 1
救急医療管理加算・乳幼児救急医療管理加算	H 22. 4. 1 (H 19. 5. 1)		H 22. 4. 1 (H 18. 4. 1)
超急性期脳卒中加算			H 20. 4. 1
妊産婦緊急搬送入院加算	H 20. 4. 1		H 20. 4. 1
診療録管理体制加算	H 17. 1. 1		H 16. 4. 1
医師事務作業補助体制加算4(50対1)			H 20. 4. 1
医師事務作業補助体制加算6(100対1)	H 22. 3. 1		
急性期看護補助体制加算			H 22. 4. 1
看護配置加算		H 18. 4. 1	
看護補助加算1(30対1)		H 18. 4. 1	
療養環境加算		H 16. 12. 1	H 16. 9. 1 (H 11. 4. 24)
重症者等療養環境特別加算	H 17. 4. 1 (H 6. 4. 1)		H 15. 2. 1 (H 11. 4. 24)
精神科応急入院施設管理加算		H 14. 7. 1	
精神科地域移行実施加算		H 22. 4. 1	
栄養管理実施加算	H 18. 4. 1	H 18. 4. 1	H 18. 6. 1
医療安全対策加算	H 20. 4. 1 (H 18. 4. 1)	H 22. 9. 1	H 20. 4. 1 (H 18. 4. 1)
感染防止対策加算			H 22. 4. 1
褥瘡患者管理加算	H 16. 6. 1	H 16. 6. 1	H 16. 4. 1
ハイリスク妊娠管理加算	H 20. 4. 1		H 20. 4. 1
ハイリスク分娩管理加算			H 20. 4. 1 (H 18. 4. 1)
慢性期病棟等退院調整加算1	H 23. 11. 1		
急性期病棟等退院調整加算1	H 23. 11. 1		
特定集中治療室管理料2			H 22. 4. 1 (H 13. 7. 1)
小児入院医療管理料4			H 16. 7. 1
精神療養病棟入院料		H 23. 11. 1 (H 6. 10. 1)	
高度難聴指導管理料	H 9. 5. 1		
がん性疼痛緩和指導管理料	H 22. 4. 1		H 22. 4. 1
がん患者カウンセリング料	H 22. 4. 1		H 22. 4. 1
地域連携診療計画管理料			H 20. 4. 1 (H 18. 7. 1)

※ 算定開始年月日の()は、最初の届出を行った年月日。

施設基準及びその他の届出事項について

(H24.3.31現在)

施設基準等の種類	算定開始年月日		
	安芸病院	芸陽病院	幡多けんみん病院
ハイリスク妊産婦共同管理料 I	H 20 . 4 . 1		
がん診療連携計画策定料			H 23 . 6 . 1
がん治療連携指導料	H 23 . 8 . 1		H 23 . 4 . 1
肝炎インターフェロン治療計画料	H 22 . 4 . 1		H 22 . 4 . 1
薬剤管理指導料	H 22 . 4 . 1 (H 8 . 11 . 1)	H 22 . 4 . 1 (H 14 . 10 . 1)	H 22 . 6 . 1 (H 11 . 4 . 24)
医薬品安全性情報等管理体制加算	H 22 . 4 . 1		
医療機器安全管理料1	H 20 . 4 . 1		H 20 . 4 . 1
在宅血液透析指導管理料	H 22 . 4 . 1		
HPV核酸同定検査	H 22 . 4 . 1		H 22 . 4 . 1
検体検査管理加算 I	H 20 . 4 . 1		H 20 . 4 . 1
検体検査管理加算 (II)			H 23 . 8 . 1
心臓カテーテル法による諸検査の血管内視鏡検査加算	H 22 . 3 . 1		
埋込型心電図検査			H 22 . 4 . 1
小児食物アレルギー負荷検査			H 23 . 11 . 1
コンタクトレンズ検査料1	H 20 . 4 . 1 (H 18 . 4 . 1)		H 20 . 4 . 1 (H 18 . 4 . 1)
画像診断管理加算1			H 19 . 10 . 1
画像診断管理加算2	H 24 . 2 . 1		
CT撮影及びMRI撮影	H 22 . 4 . 1 (H 20 . 2 . 1)		H 22 . 4 . 1 (H 19 . 3 . 1)
冠動脈CT撮影加算	H 24 . 2 . 1		
心臓MRI撮影加算	H 24 . 2 . 1		
抗悪性腫瘍剤処方管理加算	H 22 . 4 . 1		H 22 . 4 . 1
外来化学療法加算1	H 20 . 4 . 1 (H 18 . 5 . 1)		H 20 . 4 . 1 (H 16 . 4 . 1)
無菌製剤処理料	H 20 . 4 . 1 (H 19 . 12 . 1)		H 20 . 4 . 1 (H 11 . 5 . 1)
脳血管疾患等リハビリテーション料Ⅲ	H 20 . 4 . 1 (H 18 . 4 . 1)		H 20 . 4 . 1 (H 18 . 4 . 1)
運動器リハビリテーション料 I	H 22 . 4 . 1 (H 18 . 4 . 1)		H 24 . 2 . 1
呼吸器リハビリテーション料 I	H 23 . 11 . 1		
精神科作業療法		S 49 . 3 . 1	
精神科ショート・ケア(大規模なもの)		H 18 . 4 . 1	
精神科デイ・ケア(大規模なもの)		H 2 . 4 . 1	
医療保護入院等診療料		H 16 . 4 . 1	
透析液水質確保加算			H 22 . 4 . 1
医科点数表第2章第10部手術の通則5及び6に掲げる手術	H 23 . 4 . 1 (H 18 . 4 . 1)		H 23 . 4 . 1 (H 18 . 4 . 1)
脳刺激装置植込術(頭蓋内電極植込術を含む)			H 18 . 4 . 1
脳刺激装置交換術			H 18 . 4 . 1
脊髄刺激装置植込術			H 18 . 4 . 1
脊髄刺激装置交換術			H 18 . 4 . 1

※ 算定開始年月日の()は、最初の届出を行った年月日。

施設基準及びその他の届出事項について

(H24.3.31現在)

施設基準等の種類	算定開始年月日		
	安芸病院	芸陽病院	幡多けんみん病院
乳がんセンチネルリンパ節加算2			H 22 . 4 . 1
ペースメーカー移植術及びペースメーカー交換術	H 10 . 4 . 1		H 11 . 4 . 24
大動脈バルーンパンピング法 (IABP法)	H 10 . 4 . 1		H 11 . 6 . 1
ダメージコントロール手術			H 22 . 4 . 1
体外衝撃波胆石破砕術			H 11 . 5 . 1
体外衝撃波腎・尿管結石破砕術			H 11 . 5 . 1
膀胱水圧拡張術			H 22 . 4 . 1
輸血管理料 I			H 18 . 10 . 1
輸血管理料 II	H 19 . 7 . 1		
麻酔管理料 I			H 11 . 4 . 24
入院時食事療養 I	H 15 . 4 . 1	H 15 . 4 . 1	H 15 . 4 . 1

※ 算定開始年月日の()は、最初の届出を行った年月日。

5 許可病床の推移

区分		年度									
		昭和 27	28	29	30	31	32	33	34	35	36
病床 数	一般	230	204	204	204	204	204	314	294	344	392
	結核	239	271	411	515	665	673	654	671	621	621
	精神				50	92	100	100	150	150	150
	伝染			25	25	25	25	47	47	47	48
	合計	469	475	640	794	986	1,002	1,115	1,162	1,162	1,211
増減			6	165	154	192	16	113	47	0	49

区分		年度									平成
		昭和 37	38	39~40	41~46	47~48	49~50	51~55	56~58	59~62	63~5
病床 数	一般	436	436	436	572	614	726	726	776	826	874
	結核	525	533	533	397	343	276	276	276	226	226
	精神	183	183	193	193	193	193	193	193	193	193
	伝染	48	48	48	48	48	48	26	26	11	10
	合計	1,192	1,200	1,210	1,210	1,198	1,243	1,221	1,271	1,256	1,303
増減		△ 19	8	10	0	△ 12	45	△ 22	50	△ 15	47

区分		年度							
		平成 6~10	11.4.1 ~23	11.4.24 ~25	11.4.26~	13.4.1~	15.4.1~	16.4.1~	16.8.6~
病床 数	一般	904	904	904	904	904	904	554	554
	結核	226	226	150	147	137	115	65	56
	精神	193	193	193	193	193	153	153	153
	感染症	10			3	3	3	3	3
	合計	1,333	1,323	1,247	1,247	1,237	1,175	775	766
増減		30	△ 10	△ 76	0	△ 10	△ 62	※△ 400	△ 9

※平成15年度末で中央病院を廃止したため400床(一般350床、結核50床)減少

6 施設の概要

(1) 土地の部

(H24. 3. 31現在)

病院別	敷地面積 m ²	内 訳		備考
		病院敷地 m ²	その他 m ²	
安芸病院	15,558.13	8,755.60	6,802.53	
芸陽病院	22,650.86	11,768.22	10,882.64	
幡多けんみん病院	129,383.36	110,854.39	18,528.97	
計	167,592.35	131,378.21	36,214.14	

※固定資産原簿による面積。(公舎敷地も含む)

別途、旧中央病院・旧西南病院・旧宿毛病院敷地20,509.96m²有

(2) 建物の部

(H24. 3. 31現在)

病院別	総延床面積 m ²	内 訳	
		病院施設 m ²	職員施設 m ²
安芸病院	16,657.94	14,831.93	1,826.01
芸陽病院	6,808.51	6,808.51	0.00
幡多けんみん病院	30,020.18	25,738.90	4,281.28
計	53,486.63	47,379.34	6,107.29

※固定資産原簿による面積。

別途、旧中央病院・旧西南病院・旧宿毛病院建物有

(3) 機械器具の部 (平成23年度高額備品の整備状況(1件500万円以上のもの))

安芸病院

名称	規格	取得年月日	備考
全自動同定感受性検査装置	シスメックス バイテック2コンパクト60C	H24. 1. 18	
外科用イメージシステム	GEヘルスケア Brivo 0EC850	H24. 2. 12	
脳波計	フクダ電子 デジタルEEGシステム	H24. 3. 6	

幡多けんみん病院

名称	規格	取得年月日	備考
セントラルモニタシステム東5	日本光電 CNS-9701	H24. 2. 28	
セントラルモニタシステム西6	日本光電 CNS-9701	H24. 2. 13	
ICU・手術室モニタリングシステム	日本光電 MU-910R	H23. 11. 16	
尿路機能検査装置	Mediwatchi DuetLogic G12	H24. 3. 8	
超音波スコープシステム	オリンパス EU-ME1	H24. 1. 30	
保育器	アトム V-2100G	H23. 12. 14	
電動油圧手術台	瑞穂医科 MOT-5700	H24. 3. 26	
X線透視撮影装置	島津製作所 SONIALVISION safire17 Super safire	H24. 2. 21	
血液浄化装置	旭クラレメディカル ACH-Σ (マルチ)	H24. 3. 6	
高気圧酸素治療装置	川崎エンジニアリング KH0-2000S	H24. 3. 26	

7 職員の配置状況

職員現員数

(H24.3.31現在)

職務		本庁	安芸病院	芸陽病院	幡多けんみん病院	計
事務職員		12	13	7	16	48
技術職員	医師		19	6	45	70
	薬剤師		9	2	15	26
	電気		1			1
	放射線		6		12	18
	臨床検査		4	1	8	13
	作業療法士			3		3
	理学療法士		5		4	9
	臨床工学技士		1		2	3
	栄養士		1	1	2	4
	助産師		8		13	21
	看護師		125	55	262	442
	准看護師				4	4
	技術職員計			179	68	367
技能職員	交換手				1	1
	電工					
	放射線助手					
	調理				1	1
	技能職員計					2
定数内計		12	192	75	385	664
非常勤	事務		2		4	6
	診療報酬請求事務			2		2
	看護		1		4	5
	その他		1		5	6
臨時	事務	1	2	2	8	13
	看護		4	2	38	44
	その他		3	1	5	9
定数外計		1	13	7	64	85
総計		13	205	82	449	749

8 経理状況

(1) 比較損益計算書(病院事業全体)

(H24.3.31現在)

科 目	22年度	23年度	収 益 対 比		対前年比
			22年度	23年度	23年度/22年度
[収益]	円	円	%	%	%
医業収益	9,856,282,278	8,751,038,215	80.6	77.7	88.8
入院収益	6,083,770,398	5,891,633,800	49.7	52.3	96.8
外来収益	3,586,108,132	2,665,319,322	29.3	23.7	74.3
その他医業収益	186,403,748	194,085,093	1.5	1.7	104.1
医業外収益	2,376,553,025	2,510,779,957	19.4	22.3	105.6
受取利息配当金	132,151	79,262	0.0	0.0	60.0
他会計負担金	2,165,215,000	2,293,274,000	17.7	20.4	105.9
他会計補助金	139,796,749	148,409,981	1.1	1.3	106.2
国庫補助金	36,334,720	36,794,000	0.3	0.3	101.3
その他医業外収益	35,074,405	32,222,714	0.3	0.3	91.9
特別利益	1,749,592	4,185,081	0.0	0.0	239.2
収 益 合 計	12,234,584,895	11,266,003,253	100.0	100.0	92.1
[費用]	円	円	%	%	%
医業費用	11,826,111,645	11,386,515,448	96.7	101.1	96.3
給与費	5,910,073,529	6,208,843,674	48.3	55.1	105.1
材料費	2,898,806,924	2,121,672,129	23.7	18.8	73.2
経費	2,012,084,549	2,014,070,417	16.4	17.9	100.1
減価償却費	936,696,713	994,308,072	7.7	8.8	106.2
資産減耗費	30,641,830	3,094,001	0.3	0.0	10.1
研究研修費	37,808,100	44,527,155	0.3	0.4	117.8
医業外費用	642,430,458	582,168,048	5.3	5.2	90.6
支払利息及び 企業債取扱諸費	338,160,179	324,602,490	2.8	2.9	96.0
繰延勘定償却	57,352,283	58,580,397	0.5	0.5	102.1
雑損失	246,917,996	198,985,161	2.0	1.8	80.6
特別損失	45,762,506	306,722,087	0.4	2.7	670.2
費 用 合 計	12,514,304,609	12,275,405,583	102.3	109.0	98.1
当年度純利益	△279,719,714	△1,009,402,330			

比較損益計算書(安芸病院)

(H24.3.31現在)

科 目	22年度	23年度	収 益 対 比		対前年比
			22年度	23年度	23年度/22年度
[収益]	円	円	%	%	%
医業収益	1,900,277,916	1,931,250,468	77.7	76.1	101.6
入院収益	1,095,254,837	1,124,697,766	44.8	44.3	102.7
外来収益	769,710,893	768,729,264	31.5	30.3	99.9
その他医業収益	35,312,186	37,823,438	1.4	1.5	107.1
医業外収益	544,584,901	602,133,472	22.3	23.7	110.6
受取利息配当金	0	0	0.0	0.0	-
他会計負担金	516,093,000	568,597,000	21.1	22.4	110.2
他会計補助金	10,883,000	14,102,000	0.4	0.6	129.6
国庫補助金	12,823,000	12,578,000	0.5	0.5	98.1
その他医業外収益	4,785,901	6,856,472	0.2	0.3	143.3
特別利益	473,202	2,762,101	0.0	0.1	583.7
収 益 合 計	2,445,336,019	2,536,146,041	100.0	100.0	103.7
[費用]	円	円	%	%	%
医業費用	2,872,768,181	2,982,204,747	117.5	117.6	103.8
給与費	1,682,605,049	1,736,254,509	68.8	68.5	103.2
材料費	368,011,863	411,384,533	15.0	16.2	111.8
経費	592,204,443	604,590,925	24.2	23.8	102.1
減価償却費	217,058,300	219,998,843	8.9	8.7	101.4
資産減耗費	5,417,087	538,381	0.2	0.0	9.9
研究研修費	7,471,439	9,437,556	0.3	0.4	126.3
医業外費用	114,425,173	116,548,798	4.7	4.6	101.9
支払利息及び 企業債取扱諸費	61,193,850	60,214,133	2.5	2.4	98.4
繰延勘定償却	8,783,318	9,354,741	0.4	0.4	106.5
雑損失	44,448,005	46,979,924	1.8	1.9	105.7
特別損失	9,644,498	116,570,460	0.4	4.6	1,208.7
費 用 合 計	2,996,837,852	3,215,324,005	122.6	126.8	107.3
当年度純利益	△551,501,833	△679,177,964			

比較損益計算書(芸陽病院)

(H24.3.31現在)

科 目	22年度	23年度	収 益 対 比		対前年比
			22年度	23年度	23年度/22年度
[収益]	円	円	%	%	%
医業収益	732,306,254	534,811,049	61.1	52.1	73.0
入院収益	605,719,514	401,736,926	50.5	39.1	66.3
外来収益	123,741,358	130,031,475	10.3	12.7	105.1
その他医業収益	2,845,382	3,042,648	0.2	0.3	106.9
医業外収益	466,652,271	491,425,692	38.9	47.9	105.3
受取利息配当金	0	0	0.0	0.0	-
他会計負担金	462,448,000	488,839,000	38.6	47.6	105.7
他会計補助金	1,168,000	1,053,000	0.1	0.1	90.2
国庫補助金	0	0	0.0	0.0	-
その他医業外収益	3,036,271	1,533,692	0.3	0.1	50.5
特別利益	12,567	236,230	0.0	0.0	1,879.8
収 益 合 計	1,198,971,092	1,026,472,971	100.0	100.0	85.6
[費用]	円	円	%	%	%
医業費用	1,047,281,592	1,066,067,722	87.3	103.9	101.8
給与費	767,887,901	804,468,831	64.0	78.4	104.8
材料費	51,745,953	51,145,156	4.3	5.0	98.8
経費	164,532,452	148,034,658	13.7	14.4	90.0
減価償却費	59,729,835	58,974,239	5.0	5.7	98.7
資産減耗費	680,686	60,311	0.1	0.0	8.9
研究研修費	2,704,765	3,384,527	0.2	0.3	125.1
医業外費用	29,150,609	26,780,396	2.4	2.6	91.9
支払利息及び 企業債取扱諸費	16,388,830	15,107,528	1.4	1.5	92.2
繰延勘定償却	1,708,483	1,675,954	0.1	0.2	98.1
雑損失	11,053,296	9,996,914	0.9	1.0	90.4
特別損失	953,452	27,064,181	0.1	2.6	2,838.5
費 用 合 計	1,077,385,653	1,119,912,299	89.9	109.1	103.9
当年度純利益	121,585,439	△93,439,328			

比較損益計算書(幡多けんみん病院)

(H24.3.31現在)

科 目	22年度	23年度	収 益 対 比		対前年比
			22年度	23年度	23年度/22年度
[収益]	円	円	%	%	%
医業収益	7,223,698,108	6,284,976,698	85.4	82.9	87.0
入院収益	4,382,796,047	4,365,199,108	51.8	57.6	99.6
外来収益	2,692,655,881	1,766,558,583	31.8	23.3	65.6
その他医業収益	148,246,180	153,219,007	1.8	2.0	103.4
医業外収益	1,236,508,600	1,298,826,758	14.6	17.1	105.0
受取利息配当金	2	0	0.0	0.0	-
他会計負担金	1,172,613,000	1,221,699,000	13.9	16.1	104.2
他会計補助金	13,972,000	30,295,000	0.2	0.4	216.8
国庫補助金	23,511,720	24,216,000	0.3	0.3	103.0
その他医業外収益	26,411,878	22,616,758	0.3	0.3	85.6
特別利益	1,262,054	856,750	0.0	0.0	67.9
収 益 合 計	8,461,468,762	7,584,660,206	100.0	100.0	89.6
[費用]	円	円	%	%	%
医業費用	7,777,771,980	7,220,056,607	91.9	95.2	92.8
給与費	3,346,973,856	3,567,291,000	39.6	47.0	106.6
材料費	2,479,049,108	1,659,142,440	29.3	21.9	66.9
経費	1,241,193,135	1,248,204,333	14.7	16.5	100.6
減価償却費	659,908,578	715,334,990	7.8	9.4	108.4
資産減耗費	24,371,277	2,495,309	0.3	0.0	10.2
研究研修費	26,276,026	27,588,535	0.3	0.4	105.0
医業外費用	498,073,179	437,951,182	5.9	5.8	87.9
支払利息及び 企業債取扱諸費	260,577,499	249,280,829	3.1	3.3	95.7
繰延勘定償却	46,858,036	47,547,505	0.6	0.6	101.5
雑損失	190,637,644	141,122,848	2.3	1.9	74.0
特別損失	35,139,636	162,444,767	0.4	2.1	462.3
費 用 合 計	8,310,984,795	7,820,452,556	98.2	103.1	94.1
当年度純利益	150,483,967	△235,792,350			

比較損益計算書(本庁)

(H24.3.31現在)

科 目	22年度	23年度	収 益 対 比		対前年比
			22年度	23年度	23年度/22年度
[収益]	円	円	%	%	%
医業収益	0	0	0.0	0.0	-
入院収益	0	0	0.0	0.0	-
外来収益	0	0	0.0	0.0	-
その他医業収益	0	0	0.0	0.0	-
医業外収益	128,804,462	118,394,035	100.0	99.7	91.9
受取利息配当金	132,149	79,262	0.1	0.1	60.0
他会計負担金	14,061,000	14,139,000	10.9	11.9	100.6
他会計補助金	113,773,749	102,959,981	88.3	86.7	90.5
国庫補助金	0	0	0.0	0.0	-
その他医業外収益	837,564	1,215,792	0.7	1.0	145.2
特別利益	1,769	330,000	0.0	0.3	-
収 益 合 計	128,806,231	118,724,035	100.0	100.0	92.2
[費用]	円	円	%	%	%
医業費用	128,196,492	117,917,567	99.5	99.3	92.0
給与費	112,606,723	100,829,334	87.4	84.9	89.5
材料費	0	0	0.0	0.0	-
経費	14,061,119	12,971,696	10.9	10.9	92.3
減価償却費	0	0	0.0	0.0	-
資産減耗費	172,780	0	0.1	0.0	-
研究研修費	1,355,870	4,116,537	1.1	3.5	303.6
医業外費用	771,600	849,872	0.6	0.7	110.1
支払利息及び 企業債取扱諸費	0	0	0.0	0.0	-
繰延勘定償却	2,446	2,197	0.0	0.0	89.8
雑損失	769,154	847,675	0.6	0.7	110.2
特別損失	0	9,481	0.0	0.0	-
費 用 合 計	128,968,092	118,776,920	100.1	100.0	92.1
当年度純利益	△161,861	△52,885			

比較損益計算書(旧中央病院)

(H24.3.31現在)

科 目	22年度	23年度	収 益 対 比		対前年比
			22年度	23年度	23年度/22年度
[収益]	円	円	%	%	%
医業収益	0	0	0.0	-	-
入院収益	0	0	0.0	-	-
外来収益	0	0	0.0	-	-
その他医業収益	0	0	0.0	-	-
医業外収益	2,791	0	100.0	-	0.0
受取利息配当金	0	0	0.0	-	-
他会計負担金	0	0	0.0	-	-
他会計補助金	0	0	0.0	-	-
国庫補助金	0	0	0.0	-	-
その他医業外収益	2,791	0	100.0	-	0.0
特別利益	0	0	0.0	-	-
収 益 合 計	2,791	0	100.0	-	0.0
[費用]	円	円	%	%	%
医業費用	93,400	268,805	3,346.5	-	287.8
給与費	0	0	0.0	-	-
材料費	0	0	0.0	-	-
経費	93,400	268,805	3,346.5	-	287.8
減価償却費	0	0	0.0	-	-
資産減耗費	0	0	0.0	-	-
研究研修費	0	0	0.0	-	-
医業外費用	9,897	37,800	354.6	-	381.9
支払利息及び 企業債取扱諸費	0	0	0.0	-	-
繰延勘定償却	0	0	0.0	-	-
雑損失	9,897	37,800	354.6	-	381.9
特別損失	24,920	633,198	892.9	-	2,540.9
費 用 合 計	128,217	939,803	4,593.9	-	733.0
当年度純利益	△125,426	△939,803			

(2) 比較貸借対照表(病院事業全体)

(H24.3.31現在)

科 目	22年度	23年度	構 成 比 率		対前年比
			22年度	23年度	23年度/22年度
[資 産]	円	円	%	%	%
固定資産	19,272,029,411	19,227,985,218	82.3	78.2	99.8
有形固定資産	19,261,522,252	19,216,568,059	82.3	78.1	99.8
土地	2,772,576,947	2,774,909,947	11.8	11.3	100.1
建物	12,815,159,014	12,477,328,226	54.7	50.7	97.4
構築物	175,934,384	142,530,453	0.8	0.6	81.0
器械備品	3,169,287,007	2,848,408,276	13.5	11.6	89.9
車両	3,156,953	2,049,851	0.0	0.0	64.9
建設仮勘定	325,407,947	971,341,306	1.4	3.9	298.5
無形固定資産	10,507,159	11,417,159	0.0	0.0	108.7
電話加入権	9,775,159	9,775,159	0.0	0.0	100.0
その他無形固定資産	732,000	1,642,000	0.0	0.0	224.3
流動資産	3,605,599,801	4,836,330,389	15.4	19.7	134.1
現金預金	1,798,587,483	1,740,089,414	7.7	7.1	96.7
未収金	1,610,322,935	2,325,673,063	6.9	9.5	144.4
貯蔵品	192,191,383	126,735,125	0.8	0.5	65.9
その他流動資産	4,498,000	643,832,787	0.0	2.6	14,313.8
繰延勘定	533,283,416	531,352,399	2.3	2.2	99.6
控除対象外消費税額	533,283,416	531,352,399	2.3	2.2	99.6
資産合計	23,410,912,628	24,595,668,006	100.0	100.0	105.1

科 目	22年度	23年度	構 成 比 率		対前年比
			22年度	23年度	23年度／22年度
〔 負 債 〕	円	円	%	%	%
固定負債	290,047,740	290,047,740	1.2	1.2	100.0
退職給与引当金	290,047,740	290,047,740	1.2	1.2	100.0
流動負債	1,193,923,296	1,576,060,879	5.1	6.4	132.0
一時借入金	0	0	0.0	0.0	-
未払金	1,140,016,999	1,519,475,092	4.9	6.2	133.3
未払費用	0	0	0.0	0.0	-
その他流動負債	53,906,297	56,585,787	0.2	0.2	105.0
負債合計	1,483,971,036	1,866,108,619	6.3	7.6	125.8
〔 資 本 〕	円	円	%	%	%
資本金	26,361,550,888	26,546,268,132	112.6	107.9	100.7
自己資本金	9,073,996,095	9,073,996,095	38.8	36.9	100.0
借入資本金	17,287,554,793	17,472,272,037	73.8	71.0	101.1
企業債	15,438,587,793	15,128,258,037	65.9	61.5	98.0
他会計借入金	1,848,967,000	2,344,014,000	7.9	9.5	126.8
剰余金	△ 4,434,609,296	△ 3,816,708,745	△ 18.9	△ 15.5	86.1
資本剰余金	5,323,151,864	6,950,454,745	22.7	28.3	130.6
受贈財産評価額	23,371,265	23,177,871	0.1	0.1	99.2
寄附金	0	0	0.0	0.0	-
負担金	4,460,566,324	5,288,399,509	19.1	21.5	118.6
補助金	445,455,530	452,918,130	1.9	1.8	101.7
国庫補助金	364,612,255	360,381,045	1.6	1.5	98.8
国庫委託金	29,146,490	25,578,190	0.1	0.1	87.8
その他資本剰余金	0	800,000,000	0.0	3.3	-
利益剰余金 (△欠損金)	△ 9,757,761,160	△ 10,767,163,490	△ 41.7	△ 43.8	110.3
未処分利益剰余金 (△未処理欠損金)	△ 9,757,761,160	△ 10,767,163,490	△ 41.7	△ 43.8	110.3
資本合計	21,926,941,592	22,729,559,387	93.7	92.4	103.7
負債・資本合計	23,410,912,628	24,595,668,006	100.0	100.0	105.1

第 2 章

統 計 表

統計表算定基準

		算 定 方 法	単位
入 院	病 床 利 用 率	$\frac{\text{入院延患者数}}{\text{病床延数}} \times 100$	%
	平 均 在 院 日 数	$\frac{\text{在院延患者数}}{(\text{新入院患者数} + \text{退院患者数}) \div 2}$	日
	病 床 回 転 数	$\frac{365}{\text{平均在院日数}}$	回
	1 人 1 日 当 たり 診 療 単 価	$\frac{\text{入院収益}}{\text{入院延患者数}}$	円
外 来	外 来 入 院 患 者 比 率	$\frac{\text{外来延患者数}}{\text{入院延患者数}} \times 100$	%
	初 診 患 者 比 率	$\frac{\text{初診延患者数}}{\text{外来延患者数}} \times 100$	%
	平 均 通 院 日 数	$\frac{\text{外来延患者数}}{\text{外来初診患者数}}$	日
	1 人 1 日 当 たり 診 療 単 価	$\frac{\text{外来収益}}{\text{外来延患者数}}$	円
医 業 収 益 に 対 す る	医 業 費 用 比 率	$\frac{\text{医業費用}}{\text{医業収益}} \times 100$	%
	人 件 費 比 率	$\frac{\text{給与費}}{\text{医業収益}} \times 100$	%
	材 料 費 比 率	$\frac{\text{材料費}}{\text{医業収益}} \times 100$	%
	薬 品 費 比 率	$\frac{\text{薬品費}}{\text{医業収益}} \times 100$	%
	診 療 材 料 費 比 率	$\frac{\text{診療材料費}}{\text{医業収益}} \times 100$	%
	そ の 他 の 経 費 比 率	$\frac{(\text{経費} + \text{減価償却費} + \text{資産減耗費} + \text{研究研修費})}{\text{医業収益}} \times 100$	%
職員1人1日当たり診療収入 医師		$\frac{\text{入院収益} + \text{外来収益}}{\text{年延医師数}}$	円
職員1人1日当たり診療収入 看護師		$\frac{\text{入院収益} + \text{外来収益}}{\text{年延看護師数}}$	円
他会計繰入金対経常収益比率		$\frac{\text{他会計繰入金}}{\text{経常収益}} \times 100$	%
1床当たり医業収益		$\frac{\text{医業収益}}{\text{病床数}} \div 1,000$	千円
1床当たり医業費用		$\frac{\text{医業費用}}{\text{病床数}} \div 1,000$	千円

※ 医業収益・費用等は、決算統計による。

※ 病床数は、稼動病床数。

※ 平均在院日数の算定の在院延患者数は、入院延患者数－退院患者数

第1表 経営の概要

県立病院合計

		単位	安芸病院	芸陽病院	幡多けんみん 病院	合計
入院	延べ患者数	人	35,868	27,801	87,897	151,566
	1日平均患者数	人	98.0	76.0	240.2	414.1
	100床当たり患者数	人	23,291	18,171	27,641	24,251
	病床利用率(稼働病床)	%	63.6	49.6	75.5	66.3
	平均在院日数	日	19.6	226.8	14.0	18.6
	病床回転数(年間)	回	18.7	1.6	26.1	19.7
	1人1日当たり診療単価	円	31,357	14,450	49,663	38,872
外来	延べ患者数	人	99,030	16,734	138,502	254,266
	1日平均患者数	人	405.9	68.6	567.6	1,042.1
	外来入院患者比率	%	276.1	60.2	157.6	167.8
	100床当たり患者数	人	64,305	10,937	43,554	40,683
	初診患者比率	%	12.2	2.6	15.0	13.1
	平均通院日数	日	8.2	37.8	6.7	7.6
	1人1日当たり診療単価	円	7,763	7,770	12,755	10,482
医業 収益 に 対 す る	医業費用比率(医業費用÷医業収益)	%	146.3	201.2	114.4	126.9
	人件費率(給与費÷医業収益)	%	85.6	152.1	56.9	69.2
	材料費比率(材料費÷医業収益)	%	20.0	9.5	26.0	23.7
	薬品費(薬品費÷医業収益)	%	12.5	8.4	13.2	12.8
	診療材料費(診療材料費÷医業収益)	%	7.4	1.1	12.7	10.8
	その他経費比率(他経費÷医業収益)	%	40.7	39.6	31.4	34.1
他会計繰入金対経常収益比率		%	24.0	48.4	17.3	21.7
1床当たり医業収益		千円	13,390	3,508	20,037	14,353
1床当たり医業費用		千円	19,591	7,058	22,923	18,218
職員1人1日当たり 診療収入	医師	円	249,562	242,153	369,161	324,213
	看護師	円	37,994	24,225	55,398	46,895
職員1人1日当たり 患者数	医師 入院	人	4.7	12.7	5.3	5.7
	医師 外来	人	13.1	7.6	8.3	9.6
	看護師 入院	人	0.7	1.3	0.8	0.8
	看護師 外来	人	2.0	0.8	1.3	1.4

県立病院事業 経営指標

安芸病院		単位	21年度	22年度	全国平均 (22年度)	23年度	対前年比
入院	延べ患者数	人	38,813	35,875	—	35,868	100.0%
	1日平均患者数	人	106.3	98.3	—	98.0	99.7%
	100床当たり患者数	人	25,203	23,295	—	23,291	100.0%
	病床利用率(稼働病床)	%	69.0	63.8	66.2	63.6	99.7%
	平均在院日数	日	19.1	20.1	※ 15.5	19.6	97.5%
	病床回転数(年間)	回	19.1	18.2	—	18.7	102.7%
	1人1日当たり診療単価	円	31,287	30,530	52,621	31,357	102.7%
外来	延べ患者数	人	108,612	102,682	—	99,030	96.4%
	1日平均患者数	人	448.8	422.6	—	405.9	96.0%
	外来入院患者比率	%	279.8	286.2	170.1	276.1	96.5%
	100床当たり患者数	人	70,527	66,677	—	64,305	96.4%
	初診患者比率	%	11.6	11.4	—	12.2	107.0%
	平均通院日数	日	8.6	8.7	—	8.2	94.3%
	1人1日当たり診療単価	円	7,853	7,496	11,251	7,763	103.6%
医業収益に対する	医業費用比率(医業費用÷医業収益)	%	138.3	142.9	118.7	146.3	102.4%
	人件費率(給与費÷医業収益)	%	81.1	84.2	63.4	85.6	101.7%
	材料費比率(材料費÷医業収益)	%	20.9	18.1	26.5	20.0	110.5%
	薬品費(薬品費÷医業収益)	%	12.4	11.1	11.4	12.5	112.6%
	診療材料費(診療材料費÷医業収益)	%	8.4	7.0	14.4	7.4	105.7%
	その他経費比率(他経費÷医業収益)	%	36.3	40.6	28.9	40.7	100.2%
他会計繰入金対経常収益比率		%	21.9	22.7	20.9	24.0	105.7%
1床当たり医業収益		千円	14,561	13,225	—	13,390	101.2%
1床当たり医業費用		千円	20,144	18,896	—	19,591	103.7%
職員1人1日当たり診療収入	医師	円	271,429	253,875	※ 285,835	249,562	98.3%
	看護師	円	40,688	39,238	※ 54,633	37,994	96.8%
職員1人1日当たり患者数	医師 入院	人	5.1	4.9	※ 4.6	4.7	95.9%
	医師 外来	人	14.3	14.0	※ 7.3	13.1	93.6%
	看護師 入院	人	0.8	0.8	※ 0.8	0.7	87.5%
	看護師 外来	人	2.1	2.2	※ 1.3	2.0	90.9%

(注) 全国平均は、都道府県立病院(病床数200~299床の一般病院)の平均
 ※印は同規模の全自治体病院の平均
 全国平均の病床利用率は、許可病床で算定

芸陽病院		単位	21年度	22年度	全国平均 (22年度)	23年度	対前年比
入院	延べ患者数	人	45,274	42,486	—	27,801	65.4%
	1日平均患者数	人	124.0	116.4	—	76.0	65.3%
	100床当たり患者数	人	29,591	27,769	—	18,171	65.4%
	病床利用率(稼働病床)	%	81.1	76.1	74.4	49.6	65.2%
	平均在院日数	日	434.3	345.7	—	226.8	65.6%
	病床回転数(年間)	回	0.8	1.1	—	1.6	145.5%
	1人1日当たり診療単価	円	14,033	14,257	16,772	14,450	101.4%
外来	延べ患者数	人	16,836	16,820	—	16,734	99.5%
	1日平均患者数	人	69.6	69.2	—	68.6	99.1%
	外来入院患者比率	%	37.2	39.6	52.9	60.2	152.0%
	100床当たり患者数	人	11,004	10,993	—	10,937	99.5%
	初診患者比率	%	2.7	3.1	—	2.6	83.9%
	平均通院日数	日	37.6	32.2	—	37.8	117.4%
	1人1日当たり診療単価	円	7,111	7,357	8,874	7,770	105.6%
医業収益に対する	医業費用比率(医業費用÷医業収益)	%	141.1	144.9	146.0	201.2	138.9%
	人件費率(給与費÷医業収益)	%	104.2	106.5	96.7	152.1	142.8%
	材料費比率(材料費÷医業収益)	%	6.3	7.1	13.1	9.5	133.8%
	薬品費(薬品費÷医業収益)	%	5.4	6.2	9.4	8.4	135.5%
	診療材料費(診療材料費÷医業収益)	%	0.8	0.8	1.3	1.1	137.5%
	その他経費比率(他経費÷医業収益)	%	30.7	31.3	36.3	39.6	126.5%
他会計繰入金対経常収益比率		%	32.6	39.5	35.8	48.4	122.5%
1床当たり医業収益		千円	4,968	4,796	—	3,508	73.1%
1床当たり医業費用		千円	7,012	6,949	—	7,058	101.6%
職員1人1日当たり診療収入	医師	円	413,732	399,705	※ 368,496	242,153	60.6%
	看護師	円	32,889	31,941	※ 34,631	24,225	75.8%
職員1人1日当たり患者数	医師 入院	人	24.8	23.3	※ 18.8	12.7	54.5%
	医師 外来	人	9.2	9.2	※ 8.7	7.6	82.6%
	看護師 入院	人	2.0	1.9	※ 1.7	1.3	68.4%
	看護師 外来	人	0.7	0.7	※ 0.8	0.8	114.3%

(注) 全国平均は、都道府県立病院(精神科病院)の平均
※印は同規模の全自治体病院の平均
全国平均の病床利用率は、許可病床で算定

幡多けんみん病院		単位	21年度	22年度	全国平均 (22年度)	23年度	対前年比
入院	延べ患者数	人	90,807	87,136	—	87,897	100.9%
	1日平均患者数	人	248.8	238.7	—	240.2	100.6%
	100床当たり患者数	人	28,556	27,401	—	27,641	100.9%
	病床利用率(稼働病床)	%	78.2	75.1	71.1	75.5	100.5%
	平均在院日数	日	13.8	13.3	※ 16.0	14.0	105.3%
	病床回転数(年間)	回	26.4	27.4	—	26.1	95.3%
	1人1日当たり診療単価	円	46,672	50,298	44,442	49,663	98.7%
外来	延べ患者数	人	148,008	141,026	—	138,502	98.2%
	1日平均患者数	人	611.6	580.4	—	567.6	97.8%
	外来入院患者比率	%	163.0	161.8	138.3	157.6	97.4%
	100床当たり患者数	人	46,543	44,348	—	43,554	98.2%
	初診患者比率	%	15.4	14.8	—	15.0	101.4%
	平均通院日数	日	6.5	6.8	—	6.7	98.5%
	1人1日当たり診療単価	円	17,994	19,093	13,477	12,755	66.8%
医業収益に対する	医業費用比率(医業費用÷医業収益)	%	108.4	107.5	113.3	114.4	106.4%
	人件費率(給与費÷医業収益)	%	46.3	46.7	60.0	56.9	121.8%
	材料費比率(材料費÷医業収益)	%	36.0	33.9	28.3	26.0	76.7%
	薬品費(薬品費÷医業収益)	%	24.8	22.7	13.9	13.2	58.1%
	診療材料費(診療材料費÷医業収益)	%	11.2	11.2	13.5	12.7	113.4%
	その他経費比率(他経費÷医業収益)	%	26.1	26.8	25.0	31.4	117.2%
他会計繰入金対経常収益比率		%	13.7	14.8	16.7	17.3	116.9%
1床当たり医業収益		千円	22,506	22,979	—	20,037	87.2%
1床当たり医業費用		千円	24,402	24,695	—	22,923	92.8%
職員1人1日当たり診療収入	医師	円	417,834	445,754	※ 309,467	369,161	82.8%
	看護師	円	65,829	67,305	※ 61,645	55,398	82.3%
職員1人1日当たり患者数	医師 入院	人	5.5	5.5	※ 5.6	5.3	96.4%
	医師 外来	人	9.0	8.9	※ 7.6	8.3	93.3%
	看護師 入院	人	0.9	0.8	※ 1.0	0.8	100.0%
	看護師 外来	人	1.4	1.3	※ 1.4	1.3	100.0%

(注) 全国平均は、都道府県立病院(病床数300~399床の一般病院)の平均
 ※印は同規模の全自治体病院の平均
 全国平均の病床利用率は、許可病床で算定

病院合計		単位	21年度	22年度	23年度	対前年比
入院	延べ患者数	人	174,894	165,497	151,566	91.6%
	1日平均患者数	人	479.2	453.4	414.1	91.3%
	100床当たり患者数	人	27,983	26,480	24,251	91.6%
	病床利用率(稼働病床)	%	76.7	72.5	66.3	91.4%
	平均在院日数	日	20.4	19.9	18.6	93.5%
	病床回転数(年間)	回	17.9	18.3	19.7	107.7%
	1人1日当たり診療単価	円	34,808	36,761	38,872	105.7%
外来	延べ患者数	人	273,456	260,528	254,266	97.6%
	1日平均患者数	人	1,130.0	1,072.1	1,042.1	97.2%
	外来入院患者比率	%	156.4	157.4	167.8	106.6%
	100床当たり患者数	人	43,753	41,684	40,683	97.6%
	初診患者比率	%	13.1	12.7	13.1	103.1%
	平均通院日数	日	7.6	7.9	7.6	96.2%
	1人1日当たり診療単価	円	13,296	13,765	10,482	76.1%
医業収益に対する	医業費用比率(医業費用÷医業収益)	%	117.5	117.3	126.9	108.2%
	人件費率(給与費÷医業収益)	%	58.3	58.6	69.2	118.1%
	材料費比率(材料費÷医業収益)	%	30.4	28.8	23.7	82.3%
	薬品費(薬品費÷医業収益)	%	20.6	19.1	12.8	67.0%
	診療材料費(診療材料費÷医業収益)	%	9.8	9.6	10.8	112.5%
	その他経費比率(他経費÷医業収益)	%	28.7	29.9	34.1	114.0%
他会計繰入金対経常収益比率		%	17.3	18.8	21.7	115.4%
1床当たり医業収益		千円	16,255	16,124	14,353	89.0%
1床当たり医業費用		千円	19,096	18,922	18,218	96.3%
職員1人1日当たり診療収入	医師	円	374,591	386,116	324,213	84.0%
	看護師	円	54,443	55,101	46,895	85.1%
職員1人1日当たり患者数	医師 入院	人	6.7	6.6	5.7	86.4%
	医師 外来	人	10.5	10.4	9.6	92.3%
	看護師 入院	人	1.0	0.9	0.8	88.9%
	看護師 外来	人	1.5	1.5	1.4	93.3%

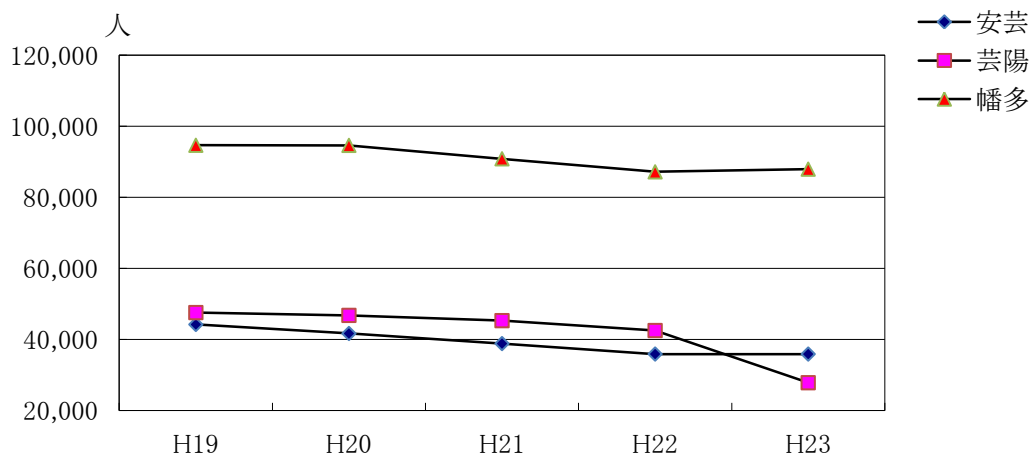
第2表 診療科別1日平均入院患者数の推移

(単位:人)

		21年度	22年度	23年度	H23-H22
安芸病院	内科	17.9	16.8	14.9	△ 1.9
	消化器内科	14.7	15.8	13.2	△ 2.6
	循環器内科	6.2	5.2	5.5	0.3
	小児科	6.0	4.1	2.7	△ 1.4
	外科	16.2	17.6	25.2	7.6
	整形外科	29.8	28.2	27.7	△ 0.5
	脳神経外科	0.0	0.0	0.0	0.0
	心臓血管外科	2.6	0.7	0.2	△ 0.5
	皮膚科	0.8	0.6	0.0	△ 0.6
	泌尿器科	3.1	1.7	1.3	△ 0.4
	産婦人科	5.3	4.4	3.9	△ 0.5
	眼科	1.0	1.2	1.2	0.0
	耳鼻いんこう科	2.6	1.9	2.1	0.2
	放射線科	0.0	0.0	0.0	0.0
麻酔科	0.0	0.0	0.0	0.0	
	計	106.3	98.3	98.0	△ 0.3
芸陽	精神科	124.0	116.4	76.0	△ 40.4
幡多けんみん病院	内科	24.9	26.2	25.8	△ 0.4
	神経内科	0.0	0.0	0.0	0.0
	呼吸器科	0.0	0.0	0.0	0.0
	消化器科	51.0	38.4	36.4	△ 2.0
	循環器科	17.0	17.8	19.2	1.4
	小児科	17.4	13.4	11.3	△ 2.1
	外科	29.8	35.3	39.5	4.2
	整形外科	47.0	52.3	45.2	△ 7.1
	脳神経外科	27.2	23.0	24.0	1.0
	皮膚科	2.8	0.3	4.1	3.8
	泌尿器科	9.2	9.6	9.7	0.1
	産婦人科	16.3	17.5	18.8	1.3
	眼科	0.0	0.1	0.0	△ 0.1
	耳鼻いんこう科	4.3	3.8	4.4	0.6
	リハビリテーション科	0.0	0.0	0.0	0.0
放射線科	0.1	0.2	0.1	△ 0.1	
麻酔科	1.5	0.9	1.8	0.9	
	計	248.8	238.7	240.2	1.5
合計	内科	42.8	43.0	40.7	△ 2.3
	精神科	124.0	116.4	76.0	△ 40.4
	神経内科	0.0	0.0	0.0	0.0
	呼吸器科	0.0	0.0	0.0	0.0
	消化器科	65.8	54.2	49.5	△ 4.7
	循環器科	23.3	23.1	24.7	1.6
	小児科	23.4	17.5	14.1	△ 3.4
	外科	46.1	52.9	64.8	11.9
	整形外科	76.8	80.5	72.9	△ 7.6
	脳神経外科	27.2	23.0	24.0	1.0
	心臓血管外科	2.6	0.7	0.2	△ 0.5
	皮膚科	3.7	1.0	4.1	3.1
	泌尿器科	12.3	11.2	11.1	△ 0.1
	産婦人科	21.7	21.9	22.7	0.8
	眼科	1.0	1.3	1.2	△ 0.1
	耳鼻いんこう科	6.9	5.7	6.5	0.8
	リハビリテーション科	0.0	0.0	0.0	0.0
	放射線科	0.1	0.2	0.1	△ 0.1
麻酔科	1.5	0.9	1.8	0.9	
	計	479.2	453.4	414.1	△ 39.3

入院

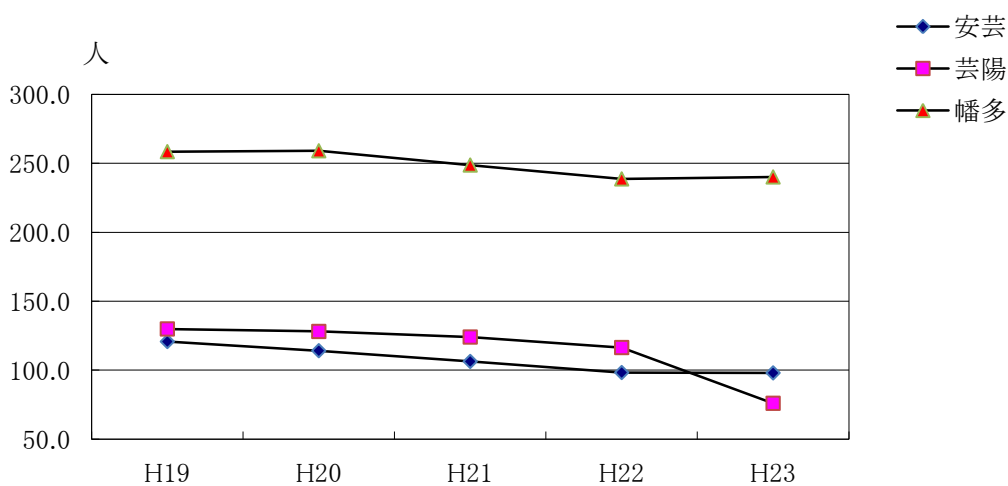
延入院患者数の推移



(単位:人)

	H19	H20	H21	H22	H23
安芸	44,198	41,654	38,813	35,875	35,868
芸陽	47,540	46,748	45,274	42,486	27,801
幡多	94,618	94,585	90,807	87,136	87,897
合計	186,356	182,987	174,894	165,497	151,566

1日平均入院患者数の推移

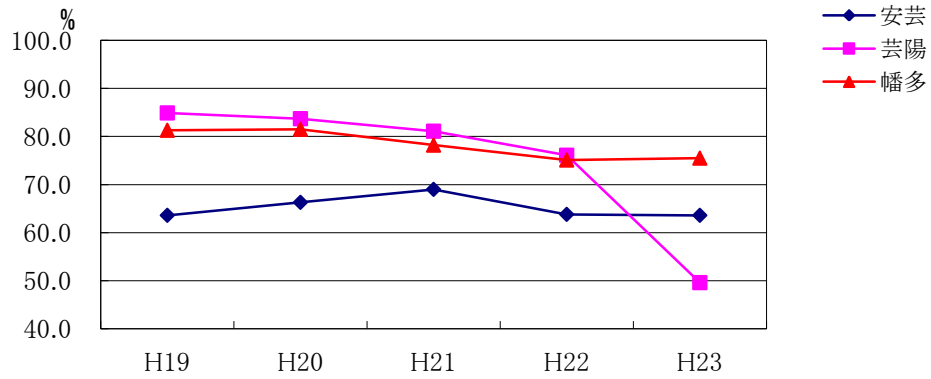


(単位:人)

	H19	H20	H21	H22	H23
安芸	120.8	114.1	106.3	98.3	98.0
芸陽	129.9	128.1	124.0	116.4	76.0
幡多	258.5	259.1	248.8	238.7	240.2
合計	509.2	501.3	479.2	453.4	414.1

※1日平均入院患者数 = $\frac{\text{延入院患者数}}{365\text{日}(366\text{日})}$

病床利用率の推移

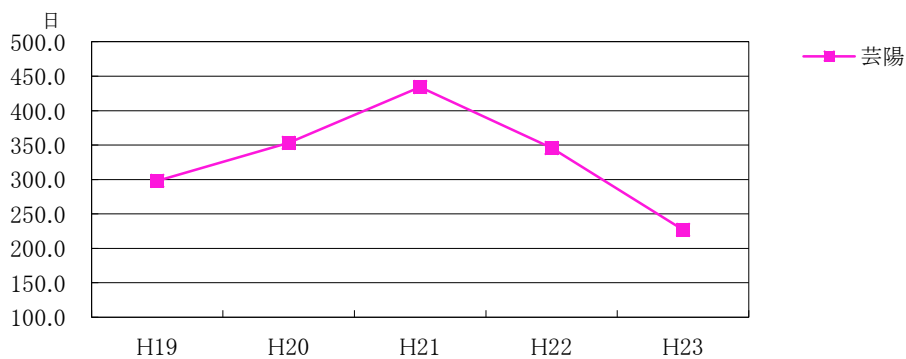
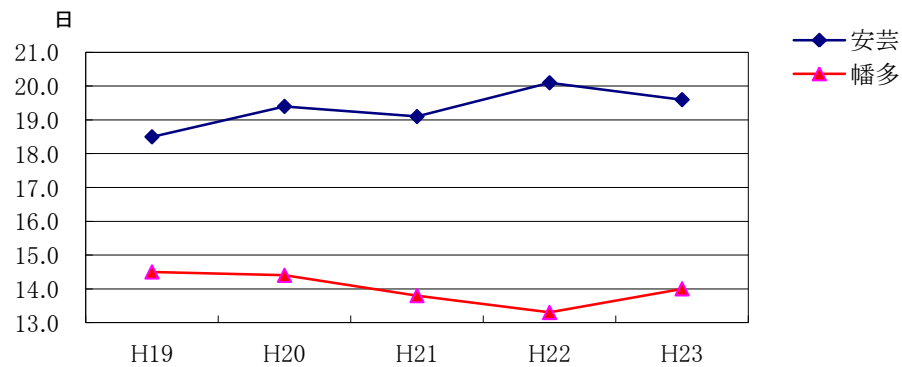


(単位:%)

	H19	H20	H21	H22	H23
安芸	63.6	66.3	69.0	63.8	63.6
芸陽	84.9	83.7	81.1	76.1	49.6
幡多	81.3	81.5	78.2	75.1	75.5

$$\text{※病床利用率} = \frac{\text{入院延患者数}}{\text{稼働病床延数}} \times 100$$

平均在院日数の推移



(単位:日)

	H19	H20	H21	H22	H23
安芸	18.5	19.4	19.1	20.1	19.6
幡多	14.5	14.4	13.8	13.3	14.0
芸陽	298.0	353.1	434.3	345.7	226.8

$$\text{※平均在院日数} = \frac{\text{在院延患者数}}{(\text{新入院患者数} + \text{退院患者数}) \div 2}$$

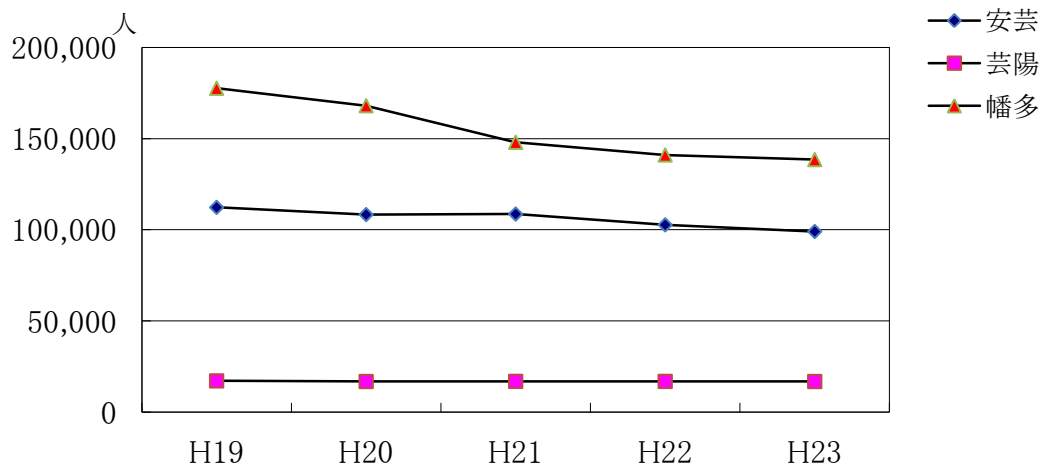
第3表 診療科別1日平均外来患者数の推移

(単位:人)

		21年度	22年度	23年度	H23-H22
安芸病院	内科	72.1	62.4	60.8	△ 1.6
	心療内科	0.0	0.0	0.0	0.0
	消化器内科	44.2	42.4	40.6	△ 1.8
	循環器内科	27.9	25.4	24.7	△ 0.7
	小児科	57.1	54.8	51.5	△ 3.3
	外科	23.4	21.0	24.3	3.3
	整形外科	57.5	54.7	51.0	△ 3.7
	脳神経外科	0.4	0.4	0.4	0.0
	心臓血管外科	8.2	9.6	8.6	△ 1.0
	皮膚科	39.4	41.0	40.8	△ 0.2
	泌尿器科	45.0	37.8	33.1	△ 4.7
	産婦人科	21.5	21.1	19.8	△ 1.3
	眼科	26.4	25.1	23.2	△ 1.9
	耳鼻いんこう科	25.7	26.9	27.1	0.2
	放射線科	0.0	0.0	0.0	0.0
麻酔科	0.0	0.0	0.0	0.0	
	計	448.8	422.6	405.9	△ 16.7
芸陽	精神科	69.6	69.2	68.6	△ 0.6
幡多けんみん病院	内科	74.3	69.2	63.2	△ 6.0
	精神科	1.0	0.0	0.0	0.0
	神経内科	0.9	0.0	0.0	0.0
	呼吸器科	0.0	0.0	0.0	0.0
	消化器科	74.3	76.5	70.0	△ 6.5
	循環器科	53.0	48.6	47.4	△ 1.2
	小児科	88.8	73.8	67.0	△ 6.8
	外科	41.5	42.9	40.2	△ 2.7
	整形外科	55.7	57.5	48.3	△ 9.2
	脳神経外科	44.9	44.4	45.1	0.7
	皮膚科	30.5	17.5	35.2	17.7
	泌尿器科	52.9	50.5	49.7	△ 0.8
	産婦人科	41.0	44.3	46.3	2.0
	眼科	18.6	20.6	20.3	△ 0.3
	耳鼻いんこう科	28.5	28.4	27.8	△ 0.6
リハビリテーション科	0.0	0.0	0.0	0.0	
放射線科	4.1	4.5	5.9	1.4	
麻酔科	1.6	1.6	1.4	△ 0.2	
	計	611.6	580.4	567.6	△ 12.8
合計	内科	146.4	131.7	124.0	△ 7.7
	心療内科	0.0	0.0	0.0	0.0
	精神科	70.6	69.2	68.6	△ 0.6
	神経内科	0.9	0.0	0.0	0.0
	呼吸器科	0.0	0.0	0.0	0.0
	消化器科	118.5	119.0	110.6	△ 8.4
	循環器科	80.8	74.0	72.1	△ 1.9
	小児科	145.9	128.5	118.4	△ 10.1
	外科	64.9	63.9	64.6	0.7
	整形外科	113.3	112.2	99.3	△ 12.9
	脳神経外科	45.2	44.8	45.5	0.7
	心臓血管外科	8.2	9.6	8.6	△ 1.0
	皮膚科	69.9	58.5	76.0	17.5
	泌尿器科	97.9	88.2	82.8	△ 5.4
	産婦人科	62.6	65.4	66.1	0.7
	眼科	45.0	45.7	43.4	△ 2.3
	耳鼻いんこう科	54.2	55.3	54.9	△ 0.4
	リハビリテーション科	0.0	0.0	0.0	0.0
放射線科	4.1	4.5	5.9	1.4	
麻酔科	1.6	1.6	1.4	△ 0.2	
	計	1,130.0	1,072.1	1,042.1	△ 30.0

外来

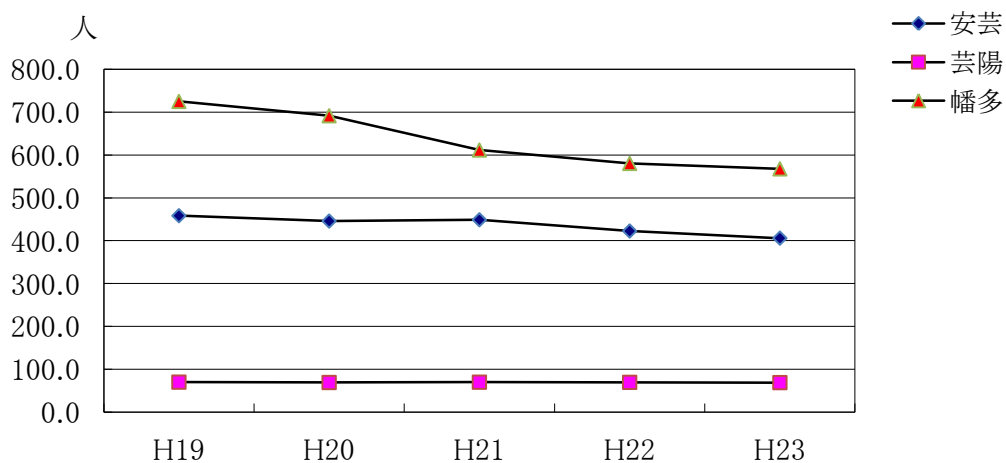
延外来患者数の推移



(単位:人)

	H19	H20	H21	H22	H23
安芸	112,272	108,336	108,612	102,682	99,030
芸陽	17,078	16,737	16,836	16,820	16,734
幡多	177,636	168,062	148,008	141,026	138,502
合計	306,986	293,135	273,456	260,528	254,266

1日平均外来患者数の推移



(単位:人)

	H19	H20	H21	H22	H23
安芸	458.3	445.8	448.8	422.6	405.9
芸陽	69.7	68.9	69.6	69.2	68.6
幡多	725.0	691.6	611.6	580.4	567.6
合計	1,253.0	1,206.3	1,130.0	1,072.1	1,042.1

※1日平均外来患者数 = $\frac{\text{延外来患者数}}{\text{診療日数}}$

第4表 医療費負担別入院患者数

(単位：人、%)

		安芸病院	芸陽病院	幡多けんみん病院	合 計	前年度
社会保険	患者数	4,037	879	36,375	41,291	42,998
	構成率	11.3	3.2	41.4	27.2	26.0
国民健康保険	患者数	7,482	15,087	11,646	34,215	44,063
	構成率	20.9	54.3	13.2	22.6	26.6
生活保護法	患者数	2,893	7,245	3,695	13,833	13,084
	構成率	8.1	26.1	4.2	9.1	7.9
高齢者医療 確保法	患者数	20,743	4,470	35,667	60,880	64,209
	構成率	57.8	16.1	40.6	40.2	38.8
感染症	患者数	5	4	0	9	0
	構成率	0.0	0.0	0.0	0.0	0.0
自 費	患者数	708	116	514	1,338	1,143
	構成率	2.0	0.4	0.6	0.9	0.7
合 計	患者数	35,868	27,801	87,897	151,566	165,497
	構成率	100.0	100.0	100.0	100.0	100.0

(注) 1. 社会保険には、精神保健福祉法等のその他諸法適用患者を含む。

2. 高齢者医療確保法は、単独併用を問わず集計している。

第5表 医療費負担別外来患者数

(単位：人、%)

		安芸病院	芸陽病院	幡多けんみん病院	合 計	前年度
社会保険	患者数	25,371	5,195	50,901	81,467	82,910
	構成率	25.6	31.0	36.8	32.0	31.8
国民健康保険	患者数	33,591	7,935	43,776	85,302	89,478
	構成率	33.9	47.4	31.6	33.5	34.3
生活保護法	患者数	5,975	553	2,590	9,118	9,535
	構成率	6.0	3.3	1.9	3.6	3.7
高齢者医療 確保法	患者数	32,894	2,882	36,522	72,298	72,344
	構成率	33.2	17.2	26.4	28.4	27.8
自 費	患者数	1,199	169	4,713	6,081	6,261
	構成率	1.2	1.0	3.4	2.4	2.4
合 計	患者数	99,030	16,734	138,502	254,266	260,528
	構成率	100.0	100.0	100.0	100.0	100.0

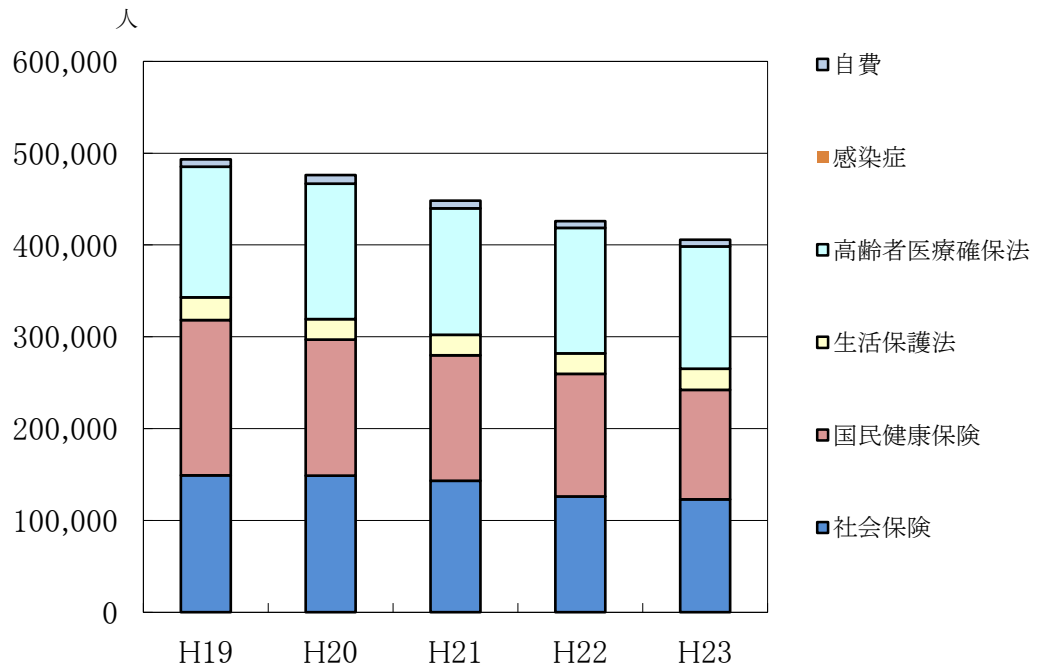
(注) 1. 社会保険には、精神保健福祉法等のその他諸法適用患者を含む。

2. 高齢者医療確保法は、単独併用を問わず集計している。

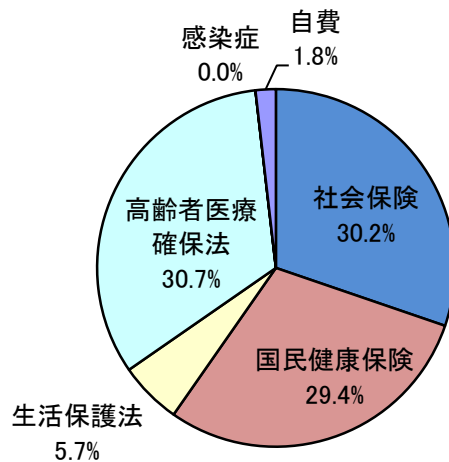
医療費負担別患者数推移

(単位:人)

	H19	H20	H21	H22	H23
社会保険	148,977	148,746	143,225	125,908	122,758
国民健康保険	169,206	148,211	136,510	133,541	119,517
生活保護法	24,910	22,241	22,461	22,619	22,951
高齢者医療確保法	142,280	147,548	137,567	136,553	133,178
感染症	0	0	0	0	9
自費	7,969	9,376	8,561	7,404	7,419
計	493,342	476,122	448,324	426,025	405,832



H23年度医療費負担別患者数の割合



第6表 医療費負担別入院調定額

(単位:円、%)

		安芸病院	芸陽病院	幡多けんみん病院	合 計
社 会 保 険	調定額	139,396,995	19,988,975	1,032,883,189	1,192,269,159
	構成率	12.4	5.0	23.7	20.2
国 民 健 康 保 険	調定額	187,180,333	178,784,016	1,008,067,285	1,374,031,634
	構成率	16.6	44.5	23.1	23.3
生 活 保 護 法	調定額	88,113,239	110,347,190	170,733,145	369,193,574
	構成率	7.8	27.5	3.9	6.3
高 齢 者 医 療 保 法	調定額	614,858,011	60,323,878	1,828,417,874	2,503,599,763
	構成率	54.7	15.0	41.9	42.5
感 染 症	調定額	0	0	0	0
	構成率	0.0	0.0	0.0	0.0
自 費	調定額	95,149,188	32,292,867	325,097,615	452,539,670
	構成率	8.5	8.0	7.4	7.7
合 計	調定額	1,124,697,766	401,736,926	4,365,199,108	5,891,633,800
	構成率	100.0	100.0	100.0	100.0

(注) 1. 自費には保険等の一部負担金を含む。

(注) 2. 社会保険には、健保、船員、日雇、共済、自衛隊等の保険及び精神保健福祉法等のその他諸法適用患者を含む。

第7表 医療費負担別外来調定額

(単位:円、%)

		安芸病院	芸陽病院	幡多けんみん病院	合 計
社 会 保 険	調定額	151,927,482	57,783,383	473,923,165	683,634,030
	構成率	19.8	44.4	26.8	25.6
国 民 健 康 保 険	調定額	215,633,035	42,347,129	463,581,981	721,562,145
	構成率	28.1	32.6	26.2	27.1
生 活 保 護 法	調定額	47,621,263	5,846,596	54,892,625	108,360,484
	構成率	6.2	4.5	3.1	4.1
高 齢 者 医 療 保 法	調定額	245,292,850	14,448,872	459,725,238	719,466,960
	構成率	31.9	11.1	26.0	27.0
自 費	調定額	108,254,634	9,605,495	314,435,574	432,295,703
	構成率	14.1	7.4	17.8	16.2
合 計	調定額	768,729,264	130,031,475	1,766,558,583	2,665,319,322
	構成率	100.0	100.0	100.0	100.0

(注) 1. 自費には保険等の一部負担金を含む。

(注) 2. 社会保険には、健保、船員、日雇、共済、自衛隊等の保険及び精神保健福祉法等のその他諸法適用患者を含む。

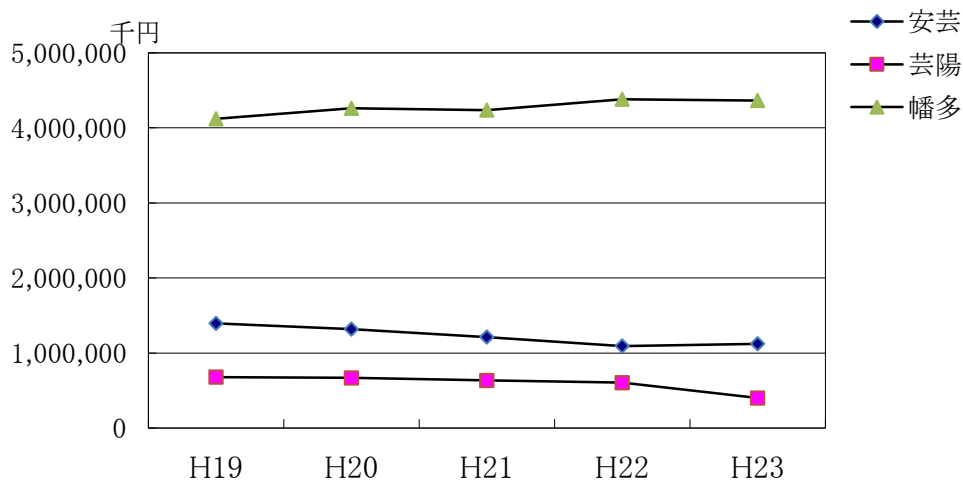
第8表 診療科別調定額・診療単価

(単位:円)

病院 科別	区分	調定額			患者1人1日当たり診療単価			
		入院	外来	合計	入院		外来	
					23年度	22年度	23年度	22年度
安芸 病院	内科	148,214,948	143,991,440	292,206,388	27,101	26,542	9,704	8,672
	心療内科	0	0	0	-	-	-	-
	消化器内科	135,266,359	94,777,338	230,043,697	28,093	26,907	9,562	8,997
	循環器内科	56,949,113	35,377,888	92,327,001	28,221	31,998	5,870	6,024
	小児科	29,095,316	57,153,695	86,249,011	29,300	33,186	4,552	4,240
	外科	304,771,896	80,166,263	384,938,159	33,002	30,373	13,510	12,757
	整形外科	322,655,275	87,849,183	410,504,458	31,845	31,808	7,061	6,765
	脳神経外科	0	661,832	661,832	-	-	7,607	11,074
	心臓血管外科	1,863,542	10,356,473	12,220,015	30,550	28,970	4,934	5,791
	皮膚科	328,818	27,630,724	27,959,542	27,402	27,287	2,775	2,831
	泌尿器科	20,366,367	155,109,048	175,475,415	41,649	32,777	19,178	19,148
	産婦人科	59,754,092	22,217,134	81,971,226	41,554	39,705	4,608	4,687
	眼科	21,920,855	22,623,888	44,544,743	48,605	49,820	4,005	3,876
	耳鼻いんこう科	23,511,185	30,814,358	54,325,543	31,141	34,418	4,654	4,679
	放射線科	0	0	0	-	-	-	-
麻酔科	0	0	0	-	-	-	-	
計	1,124,697,766	768,729,264	1,893,427,030	31,357	30,530	7,763	7,496	
芸陽	精神科	401,736,926	130,031,475	531,768,401	14,450	14,257	7,770	7,357
幡 多 け ん み ん 病 院	内科	330,959,175	200,051,141	531,010,316	35,067	38,309	12,968	21,342
	精神科	0	0	0	-	-	-	-
	神経内科	0	0	0	-	-	-	370
	呼吸器科	0	0	0	-	-	-	-
	消化器科	555,891,776	328,845,118	884,736,894	41,768	41,506	19,265	27,700
	循環器科	579,838,298	130,286,092	710,124,390	82,575	90,441	11,261	23,697
	小児科	171,750,055	125,279,077	297,029,132	41,376	41,882	7,665	11,591
	外科	722,882,969	336,741,730	1,059,624,699	49,964	50,101	34,298	39,170
	整形外科	899,449,173	104,800,523	1,004,249,696	54,361	51,369	8,891	11,754
	脳神経外科	448,854,025	117,704,463	566,558,488	51,204	52,719	10,697	21,553
	皮膚科	56,935,954	38,861,768	95,797,722	38,392	28,114	4,531	6,845
	泌尿器科	157,397,493	203,022,122	360,419,615	44,151	42,754	16,758	24,484
	産婦人科	345,590,117	71,754,659	417,344,776	50,297	52,255	6,349	6,667
	眼科	0	43,326,283	43,326,283	-	40,670	8,760	9,534
	耳鼻いんこう科	66,992,861	44,226,342	111,219,203	41,662	48,396	6,521	8,032
	リハビリテーション科	0	0	0	-	-	-	-
	放射線科	749,543	18,811,931	19,561,474	37,477	34,014	13,164	16,034
麻酔科	27,907,669	2,847,334	30,755,003	42,935	49,501	8,602	10,055	
計	4,365,199,108	1,766,558,583	6,131,757,691	49,663	50,298	12,755	19,093	
合 計	内科	479,174,123	344,042,581	823,216,704	32,144	33,722	11,367	15,335
	心療内科	0	0	0	-	-	-	-
	精神科	401,736,926	130,031,475	531,768,401	14,450	14,257	7,770	7,357
	神経内科	0	0	0	-	-	-	370
	呼吸器科	0	0	0	-	-	-	-
	消化器科	691,158,135	423,622,456	1,114,780,591	38,135	37,241	15,700	21,030
	循環器科	636,787,411	165,663,980	802,451,391	70,441	77,155	9,414	17,632
	小児科	200,845,371	182,432,772	383,278,143	39,045	39,860	6,313	8,459
	外科	1,027,654,865	416,907,993	1,444,562,858	43,355	43,532	26,467	30,474
	整形外科	1,222,104,448	192,649,706	1,414,754,154	45,809	44,520	7,951	9,322
	脳神経外科	448,854,025	118,366,295	567,220,320	51,204	52,719	10,672	21,470
	心臓血管外科	1,863,542	10,356,473	12,220,015	30,550	28,970	4,934	5,791
	皮膚科	57,264,772	66,492,492	123,757,264	38,304	27,561	3,588	4,031
	泌尿器科	177,763,860	358,131,170	535,895,030	43,849	41,259	17,727	22,199
	産婦人科	405,344,209	93,971,793	499,316,002	48,784	49,738	5,829	6,028
	眼科	21,920,855	65,950,171	87,871,026	48,605	49,434	6,225	6,424
	耳鼻いんこう科	90,504,046	75,040,700	165,544,746	38,300	43,634	5,599	6,404
	リハビリテーション科	0	0	0	-	-	-	-
	放射線科	749,543	18,811,931	19,561,474	37,477	34,014	13,164	16,034
麻酔科	27,907,669	2,847,334	30,755,003	42,935	49,501	8,602	10,055	
計	5,891,633,800	2,665,319,322	8,556,953,122	38,872	36,761	10,482	13,765	

収益の推移

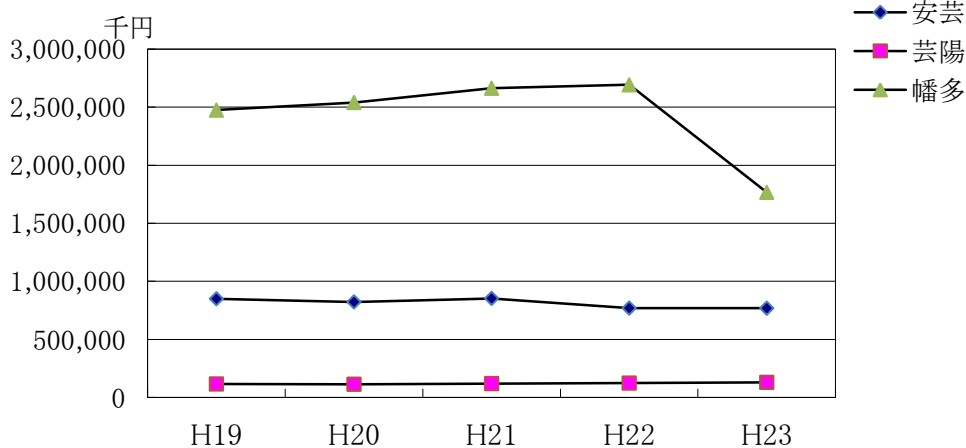
入院収益



(単位:千円)

	H19	H20	H21	H22	H23
安芸	1,395,704	1,319,363	1,214,331	1,095,255	1,124,698
芸陽	681,340	669,249	635,334	605,720	401,737
幡多	4,121,020	4,261,931	4,238,131	4,382,796	4,365,199

外来収益

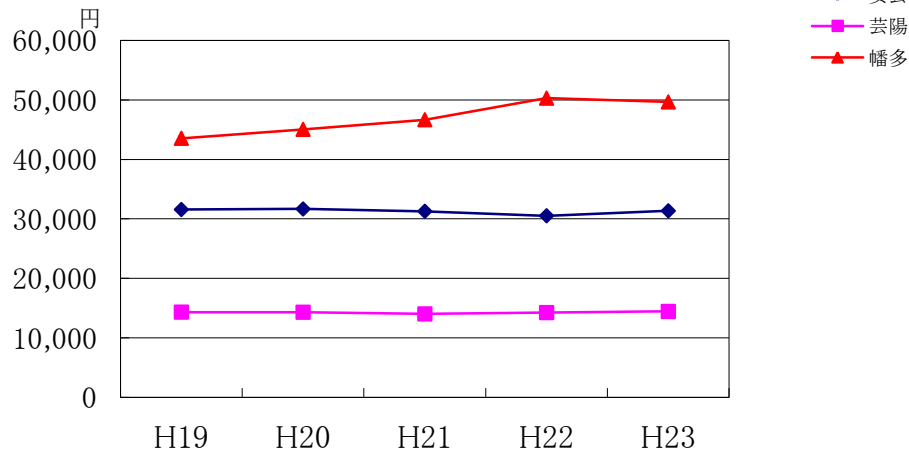


(単位:千円)

	H19	H20	H21	H22	H23
安芸	849,879	822,820	852,876	769,711	768,729
芸陽	115,983	113,796	119,727	123,741	130,031
幡多	2,474,815	2,540,545	2,663,240	2,692,656	1,766,559

診療単価の推移

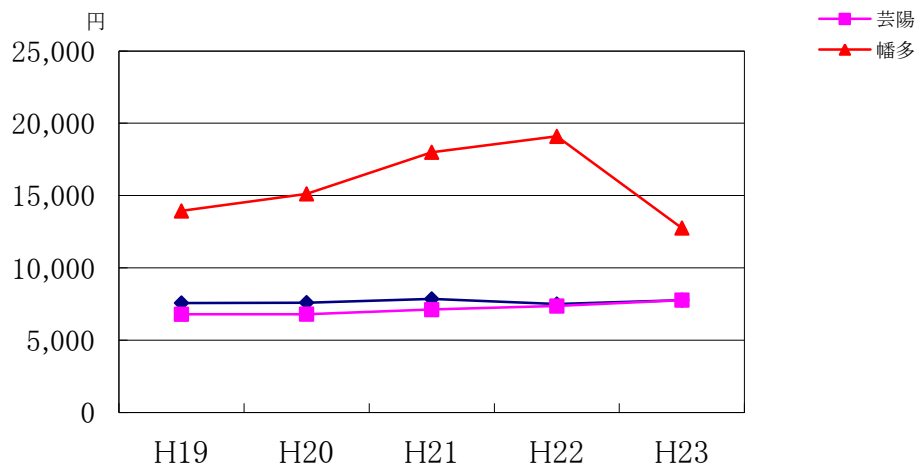
入院



(単位:円)

	H19	H20	H21	H22	H23
安芸	31,578	31,674	31,287	30,530	31,357
芸陽	14,332	14,316	14,033	14,257	14,450
幡多	43,554	45,059	46,672	50,298	49,663

外来



(単位:円)

	H19	H20	H21	H22	H23
安芸	7,570	7,595	7,853	7,496	7,763
芸陽	6,791	6,799	7,111	7,357	7,770
幡多	13,932	15,117	17,994	19,093	12,755

$$\text{※診療単価} = \frac{\text{収益}}{\text{患者数}}$$

第9表 救急患者数

(単位：人，%)

		救急車搬送				その他		合計		入院率
		時間内	時間外	小計	入院数	時間外	入院数	救急患者	入院数	
安芸病院	内科	61	133	194	49	700	13	894	62	6.94
	心療内科	0	0	0	0	0	0	0	0	-
	消化器内科	33	62	95	52	474	28	569	80	14.06
	循環器内科	30	42	72	27	120	10	192	37	19.27
	小児科	6	25	31	5	2,203	27	2,234	32	1.43
	外科	63	143	206	91	555	56	761	147	19.32
	整形外科	79	134	213	132	301	20	514	152	29.57
	脳神経外科	0	0	0	0	7	0	7	0	0.00
	心臓血管外科	0	6	6	1	41	0	47	1	2.13
	皮膚科	2	6	8	0	129	1	137	1	0.73
	泌尿器科	4	9	13	5	709	1	722	6	0.83
	産婦人科	2	1	3	0	80	28	83	28	33.73
	眼科	0	1	1	0	18	0	19	0	0.00
	耳鼻いんこう科	11	8	19	8	51	6	70	14	20.00
	リハビリテーション科	0	0	0	0	0	0	0	0	-
	麻酔科	0	0	0	0	0	0	0	0	-
		計	291	570	861	370	5,388	190	6,249	560
芸陽	精神科	0	6	6	2	43	8	49	10	20.41
幡多けんみん病院	内科	106	239	345	145	1,761	72	2,106	217	10.30
	精神科	0	0	0	0	0	0	0	0	-
	神経内科	0	0	0	0	0	0	0	0	-
	呼吸器科	0	0	0	0	0	0	0	0	-
	消化器科	81	234	315	174	1,425	201	1,740	375	21.55
	循環器科	109	216	325	160	520	78	845	238	28.17
	小児科	27	76	103	28	4,283	280	4,386	308	7.02
	外科	42	126	168	91	854	78	1,022	169	16.54
	整形外科	199	364	563	314	1,265	107	1,828	421	23.03
	脳神経外科	129	343	472	252	615	61	1,087	313	28.79
	皮膚科	4	13	17	5	549	5	566	10	1.77
	泌尿器科	14	37	51	21	284	14	335	35	10.45
	産婦人科	9	17	26	18	575	204	601	222	36.94
	眼科	0	2	2	0	78	0	80	0	0.00
	耳鼻いんこう科	26	70	96	27	343	14	439	41	9.34
	リハビリテーション科	0	0	0	0	0	0	0	0	-
	放射線科	0	0	0	0	14	0	14	0	0.00
麻酔科	36	70	106	33	37	4	143	37	25.87	
	計	782	1,807	2,589	1,268	12,603	1,118	15,192	2,386	15.71
合計		1,073	2,383	3,456	1,640	18,034	1,316	21,490	2,956	13.76

第10表 給食状況

(単位:食、%)

		安芸病院	芸陽病院	幡多けんみん病院	合計	前年度
患者食数	一般食	30,566	71,220	149,563	251,349	286,656
	特別食	60,108	15,505	56,862	132,475	139,768
	計	90,674	86,725	206,425	383,824	426,424
	給食率(%)	84.3	104.0	78.3	84.4	85.6
	特食率(%)	66.3	17.9	27.5	34.5	32.8
その他食		2,691	1,805	4,822	9,318	9,455
合 計		93,365	88,530	211,247	393,142	435,879

(注) 1. 給食率(%) = 患者食数 ÷ (入院患者数 × 3) × 100

2. 特食率(%) = 特別食 ÷ 患者食数 × 100

第11表 リハビリテーション件数

(単位:件)

		安芸病院	芸陽病院	幡多けんみん病院	合計	前年度
リハビリ テーション	脳血管疾患等	6,904	—	5,044	11,948	10,991
	運 動 器	9,136	—	7,447	16,583	19,157
	呼 吸 器	496	—	0	496	29
	心大血管疾患	0	—	0	0	0
	小 計	16,536	—	12,491	29,027	30,177
電 気 療 法	低 周 波	263	—	0	263	371
	超 短 波	26	—	0	26	31
温 熱 療 法	ホットパック	1,420	—	0	1,420	1,690
	パラフィン浴	134	—	0	134	609
	ヒーラー	0	—	0	0	0
水治療	バイブラバス	325	—	19	344	406
牽 引 総 数		757	—	0	757	776
精神科作業療法		0	9,080	0	9,080	13,576
合 計		19,461	9,080	12,510	41,051	47,636

第12表 内視鏡検査件数

(単位:件)

		安芸病院	芸陽病院	幡多けんみん病院	合計	前年度
胃・十二指腸		712	—	2,449	3,161	3,450
気 管 支		6	—	29	35	21
大 腸		295	—	1,554	1,849	1,898
E R C P		7	—	266	273	237
合 計		1,020	—	4,298	5,318	5,606

第13表の1 放射線件数(診断部門)

検査項目・部位		安芸病院		芸陽病院		幡多けんみん病院		合 計	
		部位別件数	曝射回数	部位別件数	曝射回数	部位別件数	曝射回数	部位別件数	曝射回数
診 断 部 門	単 純 撮 影	21,632	21,632	267	267	29,877	49,764	51,776	71,663
	造 影 撮 影	212	212	0	0	1,335	4,441	1,547	4,653
	C T	4,363	4,363	36	36	12,013	766,885	16,412	771,284
	M R I	988	988	67	67	6,712	337,576	7,767	338,631
	小 計	27,195	27,195	370	370	49,937	1,158,666	77,502	1,186,231
	断層撮影	0	0	0	0	0	0	0	0
	ポータブル(再掲)	1,329	1,329	5	5	4,011	4,557	5,345	5,891
	透視のみ	45	45	0	0	0	0	45	45
	その他	0	0	0	0	0	0	0	0
	合 計	27,240	27,240	370	370	49,937	1,158,666	77,547	1,186,276

第13表の2 放射線件数(治療及び核医学部門)

治療項目		幡多けんみん病院		合 計		
		部位別件数	曝射回数	部位別件数	曝射回数	
治 療 部 門	放 射 線 発 生 装 置	2,164	4,694	2,164	4,694	
	放 射 線 照 射 装 置	0	0	0	0	
	体外衝撃波結石破碎装置	45	0	45	0	
	小 計	2,209	4,694	2,209	4,694	
	治 療 計 画	放射線治療管理料	0	0	0	0
		リニアックグラフィー	104	122	104	122
		シミュレーター	86	0	86	0
		線量分布計算	0	0	0	0
	合 計	2,399	4,816	2,399	4,816	

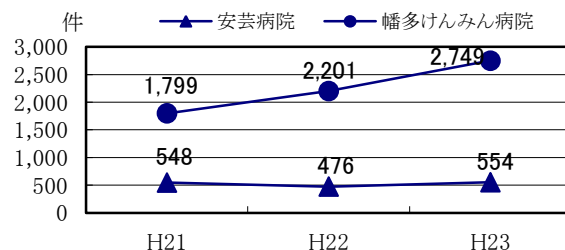
検査項目		幡多けんみん病院		合 計		
		部位別件数	画 像 数	部位別件数	画 像 数	
核 医 学 部 門	イ ン ビ ボ	シンチグラム	301	1,662	301	1,662
		全身スキャン	143	286	143	286
		SPECT	52	104	52	104
		COMPUTER処理	21	58	21	58
		体外計測試料計測	0	0	0	0
		合 計	517	2,110	517	2,110

第13表の3 放射線件数(血管造影・IVR等)

検査項目・検査手法		病院		合計	
		安芸病院	幡多けんみん病院		
血 管 造 影 ・ I V R 等	Vascular(血管系)	46	362	408	
	non Vascular(非血管系)	10	81	91	
	心臓血管 カテーテル法	1 心臓カテーテル検査	0	239	239
		A左心カテーテル検査	0	221	221
		B右心カテーテル検査	0	18	18
		2 手術手技	2	240	242
	小 計	2	479	481	
	単純撮影(件数には含まない)	0	47	47	
	造影剤使用撮影(件数には含まない)	0	228	228	
	デジタル加算(件数には含まない)	0	364	364	
合 計	58	922	980		
検査項目・検査手法：骨塩定量(DEX法)		189	161	350	

第14表 外来化学療法件数 (単位:件)

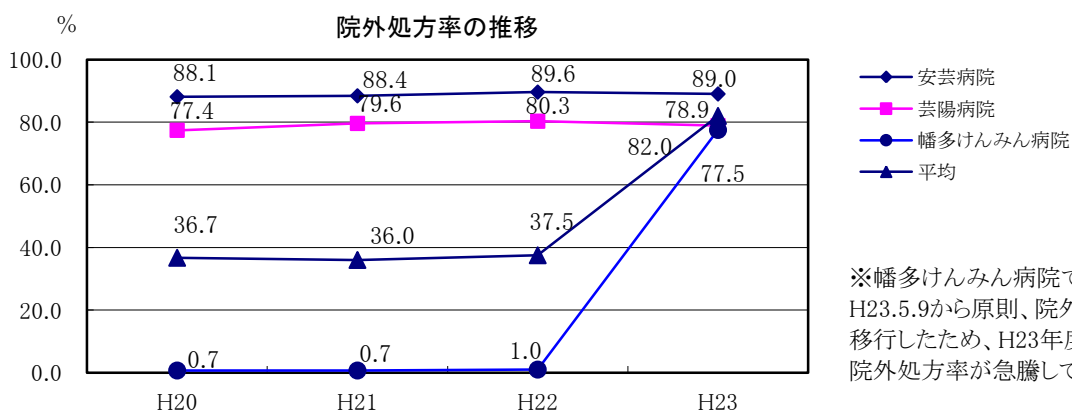
	H21	H22	H23
安芸病院	548	476	554
幡多けんみん病院	1,799	2,201	2,749
合計	2,347	2,677	3,303



第15表 院外処方状況 (単位:枚、%)

		安芸病院	芸陽病院	幡多けんみん病院	合計	前年度
処方せん枚数	院内	6,887	2,406	19,831	29,124	112,675
	院外	55,473	9,001	68,452	132,926	67,655
1日平均 処方せん枚数	院内	28.2	9.9	81.3	119.4	463.7
	院外	227.3	36.9	280.5	544.8	278.4
院外処方率(%)		89.0	78.9	77.5	82.0	37.5

(注) 1日平均延べ処方せん枚数は、処方せん枚数を当年度外来診療延べ日数(244日)で除したものである。



※幡多けんみん病院では、H23.5.9から原則、院外処方に移行したため、H23年度から院外処方率が急騰している。

第16表 薬剤管理指導件数 (単位:人、件)

		安芸病院		芸陽病院		幡多けんみん病院		合計	
		H22	H23	H22	H23	H22	H23	H22	H23
指導患者数(実人数)		1,927	2,122	29	19	2,694	3,330	4,650	5,471
薬剤管理 指導件数	430点換算	101	107	0	0	0	0	101	107
	380点換算	1,210	1,029	31	19	1,755	2,556	2,996	3,604
	325点換算	860	935	0	0	1,166	1,861	2,026	2,796
	うち麻薬指導件数	25	37	0	0	71	178	96	215
	算定対象外	80	206	0	0	3	47	83	253
	合計	2,251	2,277	31	19	2,924	4,464	5,206	6,760
指導料算定件数		2,196	2,108	31	19	2,919	4,421	5,146	6,548

第17表 栄養指導件数

(単位:件、人)

		安芸病院		幡多けんみん病院		合計	
		個人指導	集団指導	個人指導	集団指導	個人指導	集団指導
入院	指導件数	562	11	431	0	993	11
	指導患者数	562	21	431	0	993	21
外来	指導件数	174	5	99	3	273	8
	指導患者数	174	11	99	34	273	45
合計	指導件数	736	16	530	3	1,266	19
	指導患者数	736	32	530	34	1,266	66

第18表 手術・分べん・透析件数

(単位:件)

		安芸病院			幡多けんみん病院			合計		
		H22	H23	増減	H22	H23	増減	H22	H23	増減
診療 科 別 手 術 件 数	内科	0	0	0	0	0	0	0	0	0
	心療内科	0	0	0	0	0	0	0	0	0
	精神科	0	0	0	0	0	0	0	0	0
	神経内科	0	0	0	0	0	0	0	0	0
	呼吸器科	0	0	0	0	0	0	0	0	0
	消化器科	1	0	△ 1	7	9	2	8	9	1
	循環器科	0	0	0	46	37	△ 9	46	37	△ 9
	小児科	0	0	0	0	0	0	0	0	0
	外科	53	95	42	453	464	11	506	559	53
	整形外科	166	180	14	748	769	21	914	949	35
	脳神経外科	0	0	0	119	106	△ 13	119	106	△ 13
	心臓血管外科	4	0	△ 4	0	0	0	4	0	△ 4
	皮膚科	0	0	0	0	71	71	0	71	71
	泌尿器科	1	6	5	150	146	△ 4	151	152	1
	産婦人科	20	23	3	254	261	7	274	284	10
	眼科	79	69	△ 10	97	123	26	176	192	16
	耳鼻咽喉科	16	11	△ 5	114	88	△ 26	130	99	△ 31
	リハビリテーション科	0	0	0	0	0	0	0	0	0
	放射線科	0	0	0	0	0	0	0	0	0
麻酔科	0	0	0	0	0	0	0	0	0	
合計	340	384	44	1,988	2,074	86	2,328	2,458	130	
点数 別 件 数	1,999点以下	15	33	18	61	63	2	76	96	20
	2,000～ 4,999	57	64	7	207	214	7	264	278	14
	5,000～ 9,999	43	49	6	267	280	13	310	329	19
	10,000～14,999	143	151	8	533	608	75	676	759	83
	15,000～19,999	53	47	△ 6	249	279	30	302	326	24
	20,000～29,999	23	32	9	364	358	△ 6	387	390	3
	30,000点以上	6	8	2	307	272	△ 35	313	280	△ 33
合計	340	384	44	1,988	2,074	86	2,328	2,458	130	
分べん件数	67	75	8	414	418	4	481	493	12	
人工腎臓(透析)件数	3,905	3,355	△ 550	2,404	2,444	40	6,309	5,799	△ 510	

※芸陽病院は該当なし

第19表 検査件数

(単位:件)

検査項目		安芸病院				芸陽病院			
		院内実施			院外委託	院内実施			院外委託
		院内	院外受託	1日平均		院内	院外受託	1日平均	
検体検査	尿検査	12,877	0	52.8	0	753	0	3.1	0
	便	207	0	0.8	0	4	0	0.0	0
	その他	79	0	0.3	0	0	0	0.0	0
	血液	38,909	0	159.5	43	1,038	0	4.3	0
	生化学	329,267	0	1,349.5	3,375	13,097	0	53.7	278
	免疫血清	16,994	0	69.6	7,083	511	0	2.1	8
	微生物	4,576	0	18.8	0	22	0	0.1	0
	病理	0	0	0.0	1,636	0	0	0.0	0
	(病理・枚数)	0	0	0.0	2,967	0	0	0.0	0
小計	402,909	0	1,651.3	12,137	15,425	0	63.2	286	
生体検査	心電図	2,264	0	9.3	0	217	0	0.9	0
	呼吸機能	213	0	0.9	0	0	0	0.0	0
	脳波	86	0	0.4	0	22	0	0.1	0
	脈波	133	0	0.5	0	2	0	0.0	0
	心音図	6	0	0.0	0	0	0	0.0	0
	超音波	61	0	0.3	0	0	0	0.0	0
	ガス分析	255	0	1.0	0	1	0	0.0	0
	自律神経機能検査	49	0	0.2	0	0	0	0.0	0
	聴覚検査	781	0	3.2	0	9	0	0.0	0
	その他	52	0	0.2	0	0	0	0.0	0
	小計	3,900	0	16.0	0	251	0	1.0	0
検査件数合計		406,809	0	1,667.3	12,137	15,676	0	64.2	286

(単位:件)

検査項目		幡多けんみん病院				合計			
		院内実施			院外委託	院内実施			院外委託
		院内	院外受託	1日平均		院内	院外受託	1日平均	
検体検査	尿検査	34,844	680	145.6	0	48,474	680	201.5	0
	便	354	1	1.5	0	565	1	2.3	0
	その他	3,201	0	13.1	0	3,280	0	13.4	0
	血液	107,821	618	444.4	99	147,768	618	608.1	142
	生化学	775,308	3,087	3,190.1	5,012	1,117,672	3,087	4,593.3	8,665
	免疫血清	76,789	336	316.1	16,906	94,294	336	387.8	23,997
	微生物	17,651	0	72.3	699	22,249	0	91.2	699
	病理	9,371	1,677	45.3	0	9,371	1,677	45.3	1,636
	(病理・枚数)	22,167	5,063	111.6	0	22,167	5,063	111.6	2,967
小計	1,025,339	6,399	4,228.4	22,716	1,443,673	6,399	5,942.9	35,139	
生体検査	心電図	8,779	0	36.0	0	11,260	0	46.1	0
	呼吸機能	600	0	2.5	0	813	0	3.3	0
	脳波	185	0	0.8	0	293	0	1.2	0
	脈波	0	0	0.0	0	135	0	0.6	0
	心音図	0	0	0.0	0	6	0	0.0	0
	超音波	4,911	0	20.1	0	4,972	0	20.4	0
	ガス分析	2,817	0	11.5	0	3,073	0	12.6	0
	自律神経機能検査	0	0	0.0	0	49	0	0.2	0
	聴覚検査	1,461	0	6.0	0	2,251	0	9.2	0
	その他	1,535	0	6.3	0	1,587	0	6.5	0
小計	20,288	0	83.1	0	24,439	0	100.2	0	
検査件数合計		1,045,627	6,399	4,311.6	22,716	1,468,112	6,399	6,043.1	35,139

(注) 1日平均件数は、院内実施検査(院内・院外受託計)を、外来診療日数(244日)で除したものである。

第20表の1 医療用薬品使用効率

(単位:円)

区分 病院	薬品使用効率				
	薬品費	診療収入(投薬料+注射料)			使用効率
		入院	外来	合計	
安芸病院	258,302,190	95,201,397	178,823,165	274,024,562	106.1%
芸陽病院	45,008,379	10,271,358	30,053,863	40,325,221	89.6%
幡多けんみん病院	840,696,876	84,298,726	561,223,221	645,521,947	76.8%
合計	1,144,007,445	189,771,481	770,100,249	959,871,730	83.9%
前年度	1,929,369,770	173,423,130	1,585,364,805	1,758,787,935	91.2%

第20表の2 医療用薬品使用額と収入額

(単位:円)

区分 病院	患者1人1日当たり使用額と収入額			
	薬品費	診療収入(投薬料+注射料)		
		入院	外来	平均
安芸病院	1,915	2,654	1,806	2,031
芸陽病院	1,011	369	1,796	905
幡多けんみん病院	3,713	959	4,052	2,851
合計	2,819	1,252	3,029	2,365
前年度	4,529	1,048	6,085	4,128

(注)薬品費は内服薬、外用薬、注射薬のみとする。

第21表 薬品回転期間

(単位:千円)

病院	年度	20年度	21年度	22年度	23年度
	安芸病院	購入総額(税抜)	304,615	313,437	250,502
年度末棚卸額		24,692	21,856	21,125	17,642
回転期間(日)		29.6	25.5	30.8	22.6
芸陽病院	購入総額(税抜)	39,802	41,567	47,078	43,927
	年度末棚卸額	3,314	3,308	4,767	3,597
	回転期間(日)	30.4	29.0	37.0	30.0
幡多けんみん病院	購入総額(税抜)	1,783,091	1,882,713	1,828,377	891,559
	年度末棚卸額	99,077	79,683	121,751	57,354
	回転期間(日)	20.3	15.4	24.3	23.5
合計	購入総額(税抜)	2,127,508	2,237,717	2,125,957	1,221,568
	年度末棚卸額	127,083	104,847	147,643	78,593
	回転期間(日)	21.8	17.1	25.3	23.5

$$\text{回転期間} = \frac{\text{棚卸額}}{\text{購入金額(決算・税抜き)}} \times 365$$

(23年度は366)

第22表 収益と要素別費用及び患者1人当たり収益費用額・費用構成・収益対比

	安芸病院				芸陽病院			
	金額 (円)	患者1人 1日当たり	構成率 (%)	収益対比 (%)	金額 (円)	患者1人 1日当たり	構成率 (%)	収益対比 (%)
収益(A)	2,536,146,041	18,800	100.0		1,026,472,971	23,049	100.0	
医業収益	1,931,250,468	14,316	76.1		534,811,049	12,009	52.1	
入院収益	1,124,697,766	31,357	44.3		401,736,926	14,450	39.1	
外来収益	768,729,264	7,763	30.3		130,031,475	7,770	12.7	
その他医業収益	37,823,438	280	1.5		3,042,648	68	0.3	
医業外収益	602,133,472	4,464	23.7		491,425,692	11,035	47.9	
負担金補助金	582,699,000	4,320	23.0		489,892,000	11,000	47.7	
他会計負担金	568,597,000	4,215	22.4		488,839,000	10,977	47.6	
他会計補助金	14,102,000	105	0.6		1,053,000	24	0.1	
国庫補助金	12,578,000	93	0.5		0	0	0.0	
その他医業外収益	6,856,472	51	0.3		1,533,692	34	0.1	
特別利益	2,762,101	20	0.1		236,230	5	0.0	
費用(B)	3,215,324,005	23,835	100.0	126.8	1,119,912,299	25,147	100.0	109.1
医業費用	2,982,204,747	22,107	92.7	117.6	1,066,067,722	23,938	95.2	103.9
給与費	1,736,254,509	12,871	54.0	68.5	804,468,831	18,064	71.8	78.4
給料	737,417,479	5,466	22.9	29.1	312,393,934	7,015	27.9	30.4
手当	560,059,824	4,152	17.4	22.1	205,545,044	4,615	18.4	20.0
賃金	37,618,634	279	1.2	1.5	24,521,842	551	2.2	2.4
報酬	0	0	0.0	0.0	0	0	0.0	0.0
法定福利費	285,373,918	2,115	8.9	11.3	125,553,447	2,819	11.2	12.2
退職給与金	115,784,654	858	3.6	4.6	136,454,564	3,064	12.2	13.3
材料費	411,384,533	3,050	12.8	16.2	51,145,156	1,148	4.6	5.0
薬品費	288,554,212	2,139	9.0	11.4	45,138,720	1,014	4.0	4.4
診療材料費	121,748,806	903	3.8	4.8	3,652,674	82	0.3	0.4
給食材料費	490,895	14	0.0	0.0	425,182	15	0.0	0.0
医療消耗備品費	590,620	4	0.0	0.0	1,928,580	43	0.2	0.2
経費	604,590,925	4,482	18.8	23.8	148,034,658	3,324	13.2	14.4
厚生福利費	1,398,304	10	0.0	0.1	828,800	19	0.1	0.1
報償費	65,183,177	483	2.0	2.6	2,047,250	46	0.2	0.2
旅費交通費	4,813,275	36	0.1	0.2	249,397	6	0.0	0.0
職員被服費	1,500,363	11	0.0	0.1	634,695	14	0.1	0.1
消耗品費	14,786,129	110	0.5	0.6	2,986,291	67	0.3	0.3
消耗備品費	313,953	2	0.0	0.0	1,598,100	36	0.1	0.2
光熱水費	46,788,156	347	1.5	1.8	23,384,804	525	2.1	2.3
燃料費	16,623,867	123	0.5	0.7	9,047,740	203	0.8	0.9
食糧費	0	0	0.0	0.0	0	0	0.0	0.0
印刷製本費	4,172,070	31	0.1	0.2	574,950	13	0.1	0.1
修繕費	15,946,546	118	0.5	0.6	2,886,509	65	0.3	0.3
保険料	11,543,875	86	0.4	0.5	300,016	7	0.0	0.0
交際費	15,000	0	0.0	0.0	0	0	0.0	0.0
賃借料	15,957,763	118	0.5	0.6	2,198,379	49	0.2	0.2
通信運搬費	3,699,545	27	0.1	0.1	1,241,332	28	0.1	0.1
委託費	393,637,370	2,918	12.2	15.5	95,453,027	2,143	8.5	9.3
負担金諸会費	2,050,428	15	0.1	0.1	738,870	17	0.1	0.1
雑費	6,161,104	46	0.2	0.2	3,864,498	87	0.3	0.4
減価償却費	219,998,843	1,631	6.8	8.7	58,974,239	1,324	5.3	5.7
資産減耗費	538,381	4	0.0	0.0	60,311	1	0.0	0.0
研究研修費	9,437,556	70	0.3	0.4	3,384,527	76	0.3	0.3
医業外費用	116,548,798	864	3.6	4.6	26,780,396	601	2.4	2.6
企業債等利息	60,214,133	446	1.9	2.4	15,107,528	339	1.3	1.5
繰延勘定償却	9,354,741	69	0.3	0.4	1,675,954	38	0.1	0.2
患者外給食材料費	0	0	0.0	0.0	0	0	0.0	0.0
雑損失	46,979,924	348	1.5	1.9	9,996,914	224	0.9	1.0
特別損失	116,570,460	864	3.6	4.6	27,064,181	608	2.4	2.6
差引(A-B)	△ 679,177,964	△ 5,035			△ 93,439,328	△ 2,098		

※本局分を除く。

入院収益、給食材料費は入院延患者数で除し、外来収益は外来延患者数で除す。その他は入院延患者数+外来延患者数で除す。

	幡 多 け ん み ん 病 院				県 立 病 院 合 計			
	金 額 (円)	患者1人 1日当たり	構成率 (%)	収益対比 (%)	金 額 (円)	患者1人 1日当たり	構成率 (%)	収益対比 (%)
収益 (A)	7,584,660,206	33,501	100.0		11,147,279,218	27,468	100.0	
医業収益	6,284,976,698	27,761	82.9		8,751,038,215	21,563	78.5	
入院収益	4,365,199,108	49,663	57.6		5,891,633,800	38,872	52.9	
外来収益	1,766,558,583	12,755	23.3		2,665,319,322	10,482	23.9	
その他医業収益	153,219,007	677	2.0		194,085,093	478	1.7	
医業外収益	1,298,826,758	5,737	17.1		2,392,385,922	5,895	21.5	
負担金補助金	1,251,994,000	5,530	16.5		2,324,585,000	5,728	20.9	
他会計負担金	1,221,699,000	5,396	16.1		2,279,135,000	5,616	20.4	
他会計補助金	30,295,000	134	0.4		45,450,000	112	0.4	
国庫補助金	24,216,000	107	0.3		36,794,000	91	0.3	
その他医業外収益	22,616,758	100	0.3		31,006,922	76	0.3	
特別利益	856,750	4	0.0		3,855,081	9	0.0	
費用 (B)	7,820,452,556	34,543	100.0	103.1	12,155,688,860	29,953	100.0	109.0
医業費用	7,220,056,607	31,891	92.3	95.2	11,268,329,076	27,766	92.7	101.1
給与費	3,567,291,000	15,757	45.6	47.0	6,108,014,340	15,051	50.2	54.8
給料	1,321,645,136	5,838	16.9	17.4	2,371,456,549	5,843	19.5	21.3
手当	1,235,940,116	5,459	15.8	16.3	2,001,544,984	4,932	16.5	18.0
賃金	164,597,816	727	2.1	2.2	226,738,292	559	1.9	2.0
報酬	28,916,682	128	0.4	0.4	28,916,682	71	0.2	0.3
法定福利費	538,472,814	2,378	6.9	7.1	949,400,179	2,339	7.8	8.5
退職給与金	277,718,436	1,227	3.6	3.7	529,957,654	1,306	4.4	4.8
材料費	1,659,142,440	7,328	21.2	21.9	2,121,672,129	5,228	17.5	19.0
薬品費	954,123,958	4,214	12.2	12.6	1,287,816,890	3,173	10.6	11.6
診療材料費	699,008,404	3,088	8.9	9.2	824,409,884	2,031	6.8	7.4
給食材料費	1,027,128	5	0.0	0.0	1,943,205	5	0.0	0.0
医療消耗備品費	4,982,950	22	0.1	0.1	7,502,150	18	0.1	0.1
経費	1,248,204,333	5,513	16.0	16.5	2,000,829,916	4,930	16.5	17.9
厚生福利費	2,560,830	11	0.0	0.0	4,787,934	12	0.0	0.0
報償費	47,262,054	209	0.6	0.6	114,492,481	282	0.9	1.0
旅費交通費	10,706,561	47	0.1	0.1	15,769,233	39	0.1	0.1
職員被服費	5,026,037	22	0.1	0.1	7,161,095	18	0.1	0.1
消耗品費	47,703,862	211	0.6	0.6	65,476,282	161	0.5	0.6
消耗備品費	2,736,900	12	0.0	0.0	4,648,953	11	0.0	0.0
光熱水費	93,966,848	415	1.2	1.2	164,139,808	404	1.4	1.5
燃料費	65,029,441	287	0.8	0.9	90,701,048	223	0.7	0.8
食糧費	0	0	0.0	0.0	0	0	0.0	0.0
印刷製本費	2,475,584	11	0.0	0.0	7,222,604	18	0.1	0.1
修繕費	41,154,992	182	0.5	0.5	59,988,047	148	0.5	0.5
保険料	22,928,796	101	0.3	0.3	34,772,687	86	0.3	0.3
交際費	0	0	0.0	0.0	15,000	0	0.0	0.0
賃借料	25,715,532	114	0.3	0.3	43,871,674	108	0.4	0.4
通信運搬費	8,392,501	37	0.1	0.1	13,333,378	33	0.1	0.1
委託費	857,921,428	3,789	11.0	11.3	1,347,011,825	3,319	11.1	12.1
負担金諸会費	5,371,000	24	0.1	0.1	8,160,298	20	0.1	0.1
雑費	9,251,967	41	0.1	0.1	19,277,569	48	0.2	0.2
減価償却費	715,334,990	3,160	9.1	9.4	994,308,072	2,450	8.2	8.9
資産減耗費	2,495,309	11	0.0	0.0	3,094,001	8	0.0	0.0
研究研修費	27,588,535	122	0.4	0.4	40,410,618	100	0.3	0.4
医業外費用	437,951,182	1,934	5.6	5.8	581,280,376	1,432	4.8	5.2
企業債等利息	249,280,829	1,101	3.2	3.3	324,602,490	800	2.7	2.9
繰延勘定償却	47,547,505	210	0.6	0.6	58,578,200	144	0.5	0.5
患者外給食材料費	0	0	0.0	0.0	0	0	0.0	0.0
雑損失	141,122,848	623	1.8	1.9	198,099,686	488	1.6	1.8
特別損失	162,444,767	718	2.1	2.1	306,079,408	754	2.5	2.7
差引 (A-B)	△ 235,792,350	△ 1,041			△ 1,008,409,642	△ 2,485		

※本局分を除く。

入院収益、給食材料費は入院延患者数で除し、外来収益は外来延患者数で除す。その他は入院延患者数+外来延患者数で除す。

第23表

県立病院改革プラン(第4期経営健全化計画)に対する実績額

※項目ごとに四捨五入しているため合計と一致しないことがある。

(単位:千円)

	安芸病院			芸陽病院			幡多けんみん病院			3病院計			
	計画額	実績額	率%	計画額	実績額	率%	計画額	実績額	率%	計画額	実績額	率%	
医業収益	入院収益	1,576,778	1,124,698	71.3	524,002	401,737	76.7	4,411,709	4,365,199	98.9	6,512,490	5,891,634	90.5
	外来収益	925,430	768,729	83.1	116,003	130,031	112.1	2,415,021	1,766,559	73.1	3,456,454	2,665,319	77.1
	その他	173,130	168,575	97.4	5,066	4,903	96.8	249,769	239,980	96.1	427,965	413,458	96.6
	計	2,675,338	2,062,002	77.1	645,071	536,671	83.2	7,076,499	6,371,738	90.0	10,396,909	8,970,411	86.3
医業外収益	他会計負担金	402,765	437,845	108.7	349,178	486,979	139.5	919,539	1,134,938	123.4	1,671,482	2,059,762	123.2
	他会計補助金	7,257	14,102	194.3	1,041	1,053	101.2	9,447	30,295	320.7	17,745	45,450	256.1
	国庫補助金	12,821	12,578	98.1	0	0	#DIV/0!	19,843	24,216	122.0	32,664	36,794	112.6
	その他	3,815	6,856	179.7	1,417	1,534	108.2	16,843	22,617	134.3	22,075	31,007	140.5
	計	426,658	471,381	110.5	351,636	489,566	139.2	965,672	1,212,066	125.5	1,743,966	2,173,013	124.6
特別利益	0	2,762	-	0	236	-	0	857	-	0	3,855	-	
収益計	3,101,996	2,536,146	81.8	996,707	1,026,473	103.0	8,042,171	7,584,660	94.3	12,140,875	11,147,279	91.8	
医業費用	給与費	1,850,252	1,736,255	93.8	776,018	804,469	103.7	3,567,284	3,567,291	100.0	6,193,554	6,108,014	98.6
	うち退職手当	79,961	115,785	144.8	77,031	136,455	177.1	210,897	277,718	131.7	367,889	529,958	144.1
	材料費	540,442	411,385	76.1	37,609	51,145	136.0	2,380,054	1,659,142	69.7	2,958,105	2,121,672	71.7
	うち薬品費	347,255	288,554	83.1	32,185	45,139	140.2	1,690,663	954,124	56.4	2,070,103	1,287,817	62.2
	うち診療材料費	192,023	121,749	63.4	4,581	3,653	79.7	684,323	699,008	102.1	880,927	824,410	93.6
	その他経費	877,864	834,566	95.1	227,704	210,454	92.4	2,064,527	1,993,623	96.6	3,170,095	3,038,643	95.9
	うち経費	632,795	604,591	95.5	151,221	148,035	97.9	1,247,445	1,248,204	100.1	2,031,461	2,000,830	98.5
	うち減価償却費	227,937	219,999	96.5	71,273	58,974	82.7	785,997	715,335	91.0	1,085,206	994,308	91.6
	計	3,268,558	2,982,205	91.2	1,041,331	1,066,068	102.4	8,011,865	7,220,057	90.1	12,321,754	11,268,329	91.5
医業外費用	123,318	116,549	94.5	27,390	26,780	97.8	482,057	437,951	90.9	632,764	581,280	91.9	
特別損失	15,956	116,570	730.6	2,299	27,064	1,177.2	28,166	162,445	576.7	46,421	306,079	659.4	
費用計	3,407,832	3,215,324	94.4	1,071,020	1,119,912	104.6	8,522,087	7,820,453	91.8	13,000,939	12,155,689	93.5	
医業収支	△ 593,221	△ 920,202	155.1	△ 396,260	△ 529,397	133.6	△ 935,365	△ 848,319	90.7	△ 1,924,845	△ 2,297,918	119.4	
病院事業収支	△ 305,836	△ 679,178	222.1	△ 74,312	△ 93,439	125.7	△ 479,916	△ 235,792	49.1	△ 860,064	△ 1,008,410	117.2	
減価償却費等	240,162	321,841	134.0	74,188	80,651	108.7	837,508	792,727	94.7	1,151,857	1,195,220	103.8	
資金収支(収益)	△ 65,675	△ 357,337	544.1	△ 124	△ 12,788	10,273.7	357,592	556,934	155.7	291,793	186,810	64.0	

※減価償却等は、計画は減価償却費のみ、実績は減価償却費と資産減耗費、繰延勘定償却を計上。

付録 社会保険診療の主な改定状況

	診療報酬平均改定率							医療保険制度等
	診療報酬				薬価基準等		計	
	医科	歯科	調剤薬局	総医療費で	薬価基準	総医療費で		
H元.4.1				0.12	2.7	0.72	0.84	消費税導入に伴う改定
H2.4.1	4.0	1.4	1.9	3.7	△9.2	△2.7	1.0	
H4.4.1	5.4	2.7	1.9	5.0	△8.1	△2.5	2.5	診療報酬:看護料の20%引き上げ 夜間加算制度の創設
H5.4.1								第2次医療法改正 療養型病床群制度、特定機能病院制度創設等
H6.4.1	5.2	2.3	2.1	3.3	△6.6	△2.1	1.2	診療報酬:基準看護制度見直し(新看護体系・看護補助体系の創設等) 基準給食制度全般の見直し(入院時食事療養費の創設等) 基準寝具制度全般の見直し(入院環境料として包括的に設定)
H6.10.1	1.7	0.2	0.1	△1.5			△1.5	
H8.4.1	3.6	2.2	1.3	3.4	△6.8	△2.6	0.8	
H9.4.1	1.31	0.75	1.15	1.7	△4.4	△1.32	0.38	消費税率改定(3%→5%)と診療報酬の合理化に伴う改定 本人負担1割→2割
H10.4.1	1.5	1.5	0.7	1.5	△9.7	△2.8	△1.3	第3次医療法改正 地域医療支援病院の創設等
H12.4.1	2.0	2.0	0.8	1.9	△7.0	△1.7	0.2	介護保険制度導入 診療報酬:入院環境料、看護料、入院時医学管理料を統合・再編し「入院基本料」に1本化
H13.1								老人負担定額制→上限を設けた定率負担(1割負担)
H14.4.1	△1.3		△1.3	△1.3	△6.3	△1.4	△2.7	処方1回あたりの投薬期間原則自由化
H14.10								老人負担定額制→定率負担(1割負担:70歳以上・70歳以上高所得者2割) 3歳児未満乳幼児の負担割合引下げ(2割)
H15.4								70歳未満の負担割合を3割に統一 外来薬剤一部負担金の廃止
H16.4.1					△4.2	△1.0	△1.0	
H18.4.1	△1.5	△1.5	△0.6	△1.36	△6.7	△1.8	△3.16	
H18.10.1								現役並所得を有する70歳以上の負担割合2割→3割 高額療養費の自己負担額引き上げ 療養病床入院患者(70歳以上)の食費・居住費自己負担(入院生活療養費の新設)
H20.4.1	0.42	0.42	0.17	0.38	△5.20	△1.20	△0.82	
H22.4.1	1.74	2.09	0.52	1.55	△1.23	△1.36	0.19	
H24.4.1	1.55	1.70	0.46	1.38	△1.26	△0.12	△1.38	外来療養にかかる高額療養費の現物給付化 診療報酬:病院勤務医等の負担軽減、在宅医療等の充実