

平成22年度

# 高知県立病院年報

高知県公営企業局

高知市丸ノ内1丁目7番52号

TEL 088-821-4631

郵便番号 780-0850

# 目 次

## 第1章 病院事業概要

1 公営企業局発足の経緯	1
2 機構	2
3 病院事業の沿革	3
4 県立病院の概要	6
5 許可病床の推移	10
6 施設の概要	11
(1) 土地の部	11
(2) 建物の部	11
(3) 機械器具の部	11
7 職員の配置状況	13
8 経理状況	14
(1) 比較損益計算書	14
(2) 比較貸借対照表	20

## 第2章 統計表

統計表算定基準	22
第1表 経営の概要	23
第2表 診療科別1日平均入院患者数の推移	28
第3表 診療科別1日平均外来患者数の推移	31
第4表 医療費負担別入院患者数	33
第5表 医療費負担別外来患者数	33
第6表 医療費負担別入院調定額	35
第7表 医療費負担別外来調定額	35
第8表 診療科別調定額・診療単価	36
第9表 救急患者数	39
第10表 給食状況	40
第11表 リハビリテーション件数	40
第12表 内視鏡検査件数	40
第13表の1 放射線件数(診断部門)	41
第13表の2 放射線件数(治療及び核医学部門)	41
第13表の3 放射線件数(血管造影・IVR等)	41
第14表 外来化学療法件数	42
第15表 院外処方の状況	42
第16表 薬剤管理指導件数	42

第17表	栄養指導件数	43
第18表	手術・分べん・透析件数	43
第19表	検査件数	44
第20表の1	医療用薬品使用効率	45
第20表の2	医療用薬品使用額と収入額	45
第21表	薬品回転期間	45
第22表	収益と要素別費用 及び患者1人当たり収益費用額・費用構成・収益対比	46
第23表	県立病院改革プラン（第4期経営健全化計画）に対する実績額	48
付録	社会保険診療の主な改定状況	49

# 第 1 章

## 病 院 事 業 概 要

# 1 公営企業局発足の経緯

本県では、昭和32年4月から県立病院事業に地方公営企業法を全面適用し、管理者の権限に属する事務を処理するための組織として病院局を設置し、以来、約50年にわたり県立病院の経営を行ってきた。

平成18年度に、公営企業の経営基盤の強化と、効率的な事業運営を推進することを目的に、県立病院を経営する「病院局」と、電気事業及び工業用水事業を経営する「企業局」とを再編統合する組織体制の見直しを行い、平成19年4月に全ての公営企業を統括する「公営企業局」を発足させ、新たな体制で県立病院の経営を行うことになった。

<参 考>

高知県公営企業の設置等に関する条例（昭和41年条例第48号）（抄）

（公営企業の設置）

第1条 高知県に次に掲げる公営企業を設置する。

- (1) (略)
- (2) (略)
- (3) 病院事業

2 地方公営企業法（昭和27年法律第292号。以下「法」という。）第2条第3項の規定に基づき、前項第3号の病院事業に法の財務規定等を除く規定を適用する。

（経営の基本）

第2条 公営企業は、常に企業の経済性を発揮するとともに、公共の福祉を増進するように運営されなければならない。

- 2 (略)
- 3 (略)
- 4 (略)

5 病院事業は、次に掲げる病院を設置し、これを経営する。

名称	位置	病床数
高知県立安芸病院	安芸市	258床
〃 芸陽病院	安芸市	153床
〃 幡多けんみん病院	宿毛市	355床

（管理者の設置及び組織）

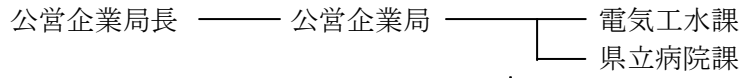
第3条 法第7条ただし書の規定に基づき、公営企業を通じて管理者1人を置く。

- 2 法第14条の規定に基づき、管理者の権限に属する事務を処理させるため公営企業局を置く。
- 3 管理者は、公営企業局長とし、その名称を公営企業局長とする。

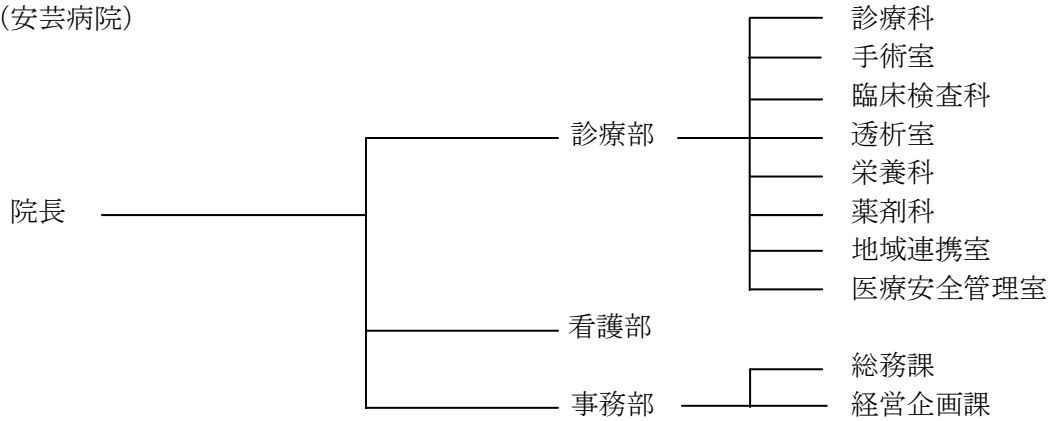
## 2 機構

(H23.3.31 現在)

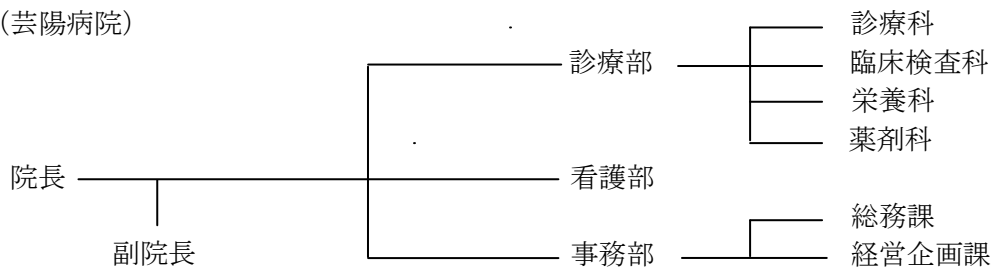
(本局)



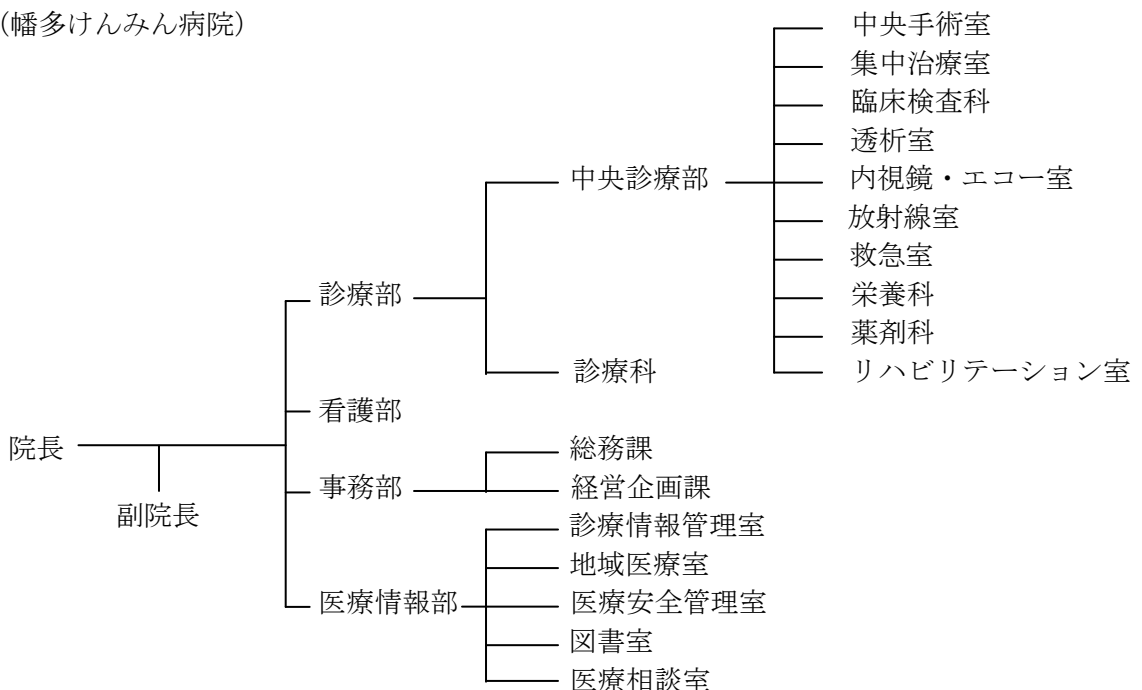
(安芸病院)



(芸陽病院)



(幡多けんみん病院)



### 3 病院事業の沿革

(安芸病院)

年月日	安 芸 病 院
S 26. 7. 11	安芸郡安芸町西浜に安芸病院(診療科目—内科、外科、産婦人科)を設置。
S 27. 9. 3	本館、第1病棟(一般56床)、手術棟及び炊事棟新築工事完成。
S 27. 10. 20	内科、外科及び産婦人科診療開始。完全看護及び完全給食実施。
S 28. 3. 31	第2病棟(結核32床)増築工事完成。
S 29. 11. 8	第2病棟(結核50床)増築工事完成。
S 29. 11.	安芸市以外の6か市町村伝染病組合の伝染病棟(25床)を併設。
S 30. 10. 14	精神科本館及び病棟(精神50床)増築工事完成。
S 30. 10. 21	診療科目に精神科を加える。
S 30. 11.	精神科診療開始。
S 33. 7. 10	診療科目に小児科・眼科・耳鼻咽喉科を加える。
S 33. 8. 30	診療棟及び第1病棟(一般28床)増築工事完成。
S 34. 1. 31	第2病棟及び教員保養所結核病棟の病床を85床及び52床に変更。
S 37. 4. 1	基準寝具を実施。
S 38. 6. 1	結核病棟を1類看護に変更。
S 38. 8. 15	第2病棟(結核病棟)の増築(8床)工事完成。(休床11床)
S 47. 2. 1	一般病棟に特類看護を実施。
S 49. 5. 31	改築工事完成。
S 49. 7. 25	新安芸病院使用許可(診療開始)。 一般150床、結核50床、伝染25床、合計225床
S 49. 8. 1	整形外科診療を開始。
S 49. 10. 1	一般病棟に特2類看護を実施。
S 50. 6. 2	救急指定病院に告示。
S 51. 3. 1	結核病棟に特1類看護を実施。
S 53. 10. 23	耳鼻咽喉科診療開始。
S 53. 11. 7	眼科診療開始。
S 54. 4. 1	総合病院の名称承認。
S 55. 6. 2	一般病床50床増。
S 56. 10. 1	重症者の看護及び収容の基準承認。
S 56. 10. 12	別館新築工事完成。
S 56. 12. 1	一般病床50床増床。
S 56. 12. 1	身体障害者福祉法に基づく更生医療機関(腎臓に関する医療)の指定。
S 57. 7. 1	人工透析開始。
S 58. 2. 1	運動療法を開始。
S 59. 4. 3	伝染病床改築し、10床に変更。
S 59. 7. 1	小児科診療を再開。
H 元. 10. 1	3F、4F基準看護(特3類)の実施。
H 2. 4. 1	麻酔科開設。
H 2. 5. 1	基準寝具(病衣貸与)の実施。
H 4. 6. 1	2F基準看護(特3類)の実施。
H 4. 9. 1	夜勤看護等加算の実施。
H 5. 4. 1	健康保険法の規定による診療報酬点数表を甲表に改める。
H 6. 2. 15	増改築工事(南館・病棟等増築・本館改修)完成。
H 6. 4. 1	一般病床30床増床。
H 6. 4. 1	皮膚科・泌尿器科・脳神経外科開設。
H 6. 9. 1	4F、5F病棟(99床)基準看護(特3類)の実施。
H 6. 10. 1	新看護の実施。 一般病床(230床)2対1看護(A) 結核病床(50床)3対1看護(A)6対1看補

## (安芸病院)

年月日	安芸病院
H 7. 4. 1	4F、西5F病棟(99床)薬剤管理指導の実施。
H 8. 11. 1	西4F病棟(40床)薬剤管理指導の実施。
H 9. 12. 10	被爆者指定医療機関に指定。
H 10. 4. 1	身体障害者福祉法に基づく更生医療機関(免疫に関する医療)の指定。
H 11. 3. 31	伝染病予防法廃止に伴い、伝染病床(10床)を廃止。
H 11. 4. 1	病床数を280床(一般230床、結核50床)に変更。
H 15. 4. 1	病床数を258床(一般230床、結核28床)に変更。 結核病棟(西5F病棟)を4階に移設し、4F病棟と西4F病棟を一般棟に統合。
H 15. 8. 1	身体障害者福祉法に基づく更生医療機関(心臓脈管外科に関する医療)の指定。
H 17. 4. 1	5F病棟と西5F病棟を1病棟に統合。
H 18. 7. 1	7対1入院基本料算定開始。
H 20. 4. 1	胸部・心臓血管外科開設。
H 21. 3. 1	診療費等のクレジットカード決済開始。
H 21. 4. 6	電子カルテシステム稼働。

## (芸陽病院)

年月日	芸陽病院
S 31. 3. 27	安芸病院精神科を分離して、芸陽院(診療科目—精神科)として独立発足。
S 31. 9. 1	診療棟及び第2病棟(精神42床)新築工事完成。
S 32. 1. 7	保護病棟(精神8床)新築工事完成。
S 34. 3. 31	作業(精神40床)及び合併症(精神、結核10床)病棟増築工事完成。
S 37. 3. 25	診療科目に神経科を加える。
S 37. 4. 1	基準寝具を実施。
S 38. 1. 21	伝染病棟(安芸病院)転用による増床(33床)。
S 39. 10. 20	合併症棟増築(10床)工事完成。
S 47. 2. 1	1類看護を実施。
S 49. 3. 1	精神科作業療法を開始。
S 50. 4. 1	費用算定方法を甲表に改め、特1類看護を実施。
S 50. 8. 31	改築工事完成。
S 63. 4. 1	芸陽院の名称を芸陽病院に変更。
H 2. 4. 1	精神科ダイケアの実施。
H 4. 4. 1	夜勤看護等加算の実施。
H 6. 2. 15	増改築工事(結核合併病棟・作業療法棟・厚生棟増築・本館改修)完成。
H 6. 7. 1	1B、2B病棟(98床)精神療養病棟(A)の実施。
H 6. 10. 1	新看護を実施。 1A病棟(46床)3対1看護(A)6対1看補 その他(149床)精神療養病棟(A)
H 8. 10. 1	神経科を神経内科に改称。
H 9. 5. 1	1A病棟の新看護(看護補助加算)の類別変更。 (3対1看護6対1看護補助→3対1看護8対1看護補助)
H 15. 4. 1	病床数を153床に変更。 2A病棟を廃止し、3病棟体制(1A、1B及び2B)とする。
H 17. 11. 21	(財)日本医療機能評価機構による認定。
H 18. 4. 1	1A病棟の看護補助加算10対1→6対1
H 21. 4. 6	電子カルテシステム稼働。



(幡多けんみん病院)

年月日	幡多けんみん病院
H 11. 4. 24	西南・宿毛病院を統廃合し開院。病床数374床(一般324床、結核50床)
H 11. 4. 26	外来診療開始。 病床数を374床(一般324床、感染3床、結核47床)に変更。
H 11. 6. 1	神経内科開設。
H 11. 8. 1	救急指定病院に告示。
H 13. 4. 1	病床数を364床(一般324床、感染3床、結核37床)に変更。
H 13. 7. 1	特定集中治療室について健康保険法に基づく施設基準届出。
H 16. 8. 6	病床数を355床(一般324床、感染3床、結核28床)に変更。
H 17. 2. 21	(財)日本医療機能評価機構による認定。
H 18. 9. 1	7対1入院基本料算定開始。
H 21. 3. 1	診療費等のクレジットカード決済開始。
H 21. 3. 9	電子カルテシステム稼働。
H 21. 7. 1	診断群分類包括評価(DPC)を用いた入院医療費の定額支払制度を導入。

#### 4 県立病院の概要

(H23.3.31現在)

病院名		安芸病院	芸陽病院	幡多けんみん病院
病院種別		一般病院(旧総合)	精神科病院	一般病院
所在地 (電話番号)		安芸市宝永町1-32 0887-34-3111	安芸市宝永町3-33 0887-34-3111	宿毛市山奈町芳奈3-1 0880-66-2222
開設年月日 (現病院)		昭和27年10月15日 (昭和49年7月25日)	昭和31年4月1日 (昭和50年10月4日)	平成11年4月24日
診療科目		18診療科	2診療科	18診療科
		内・呼・消・循・リウマチ・小・外・ 整・脳外・胸外・皮・泌・産・眼・ 耳・リハビリテーション・放・麻	精・神内	内・精・神内・呼・消・循・小・外・ 整・脳外・皮・泌・産・眼・耳・リ ハビリテーション・放・麻
許可 病床 数※	一般病床	230床(146)	—	324床(311)
	感染症病床	—	—	3床(3)
	結核病床	28床(8)	—	28床(4)
	精神病床	—	153床(153)	—
	計	258床(154)	153床(153)	355床(318)
入院 基本 料	一般病床	一般病棟入院基本料 7:1入院基本料	/	一般病棟入院基本料 7:1入院基本料
	感染症病床			結核病棟入院基本料 7:1入院基本料
	結核病床	結核病棟入院基本料 7:1入院基本料		結核病棟入院基本料 7:1入院基本料
	精神病床		1A病棟 精神病棟入院基本料 15:1入院基本料 看護配置加算 看護補助加算30:1	
			その他 精神療養病棟入院料	
入院時食事療養		実施(S33. 10. 1)	実施(S33. 10. 1)	実施(H11. 4. 24)
救急病院告示		昭和50年6月2日	—	平成11年8月1日
		へき地医療拠点病院 災害拠点病院 エイズ拠点病院 臨床研修指定病院		へき地医療拠点病院 災害拠点病院 エイズ拠点病院 臨床研修指定病院

#### 【参考】

高知県住民基本台帳人口 (H23.3.31)	767,165
中央保健医療圏	553,309
安芸保健医療圏	55,276
高幡保健医療圏	62,529
幡多保健医療圏	96,051

(出典:統計高知)

※( )は稼動病床数

施設基準及びその他の届出事項について

(H23.3.31現在)

施設基準等の種類	算定開始年月日		
	安芸病院	芸陽病院	幡多けんみん病院
一般病棟入院基本料(7対1)	H 20.10. 1 ( H 18. 7. 1 )		H 20. 7. 1 ( H 18. 9. 1 )
結核病棟入院基本料(7対1)	H 20.10. 1 ( H 18. 7. 1 )		H 20. 7. 1 ( H 18. 9. 1 )
精神病棟入院基本料(15対1)		H 18. 4. 1	
医療安全管理体制	H 14.10. 1	H 14.10. 1	H 14.10. 1
褥瘡対策体制整備	H 14.10. 1	H 14.10. 1	H 14.10. 1
臨床研修病院入院診療加算1(単独型及び管理型)			H 16. 4. 1
救急医療管理加算・乳幼児救急医療管理加算	H 22. 4. 1 ( H 19. 5. 1 )		H 22. 4. 1 ( H 18. 4. 1 )
超急性期脳卒中加算			H 20. 4. 1
妊産婦緊急搬送入院加算	H 20. 4. 1		H 20. 4. 1
診療録管理体制加算	H 17. 1. 1		H 16. 4. 1
医師事務作業補助体制加算4(50対1)			H 20. 4. 1
医師事務作業補助体制加算6(100対1)	H 22. 3. 1		
急性期看護補助体制加算			H 22. 4. 1
看護配置加算		H 18. 4. 1	
看護補助加算1(30対1)		H 18. 4. 1	
療養環境加算		H 16.12. 1	H 16. 9. 1 ( H 11. 4. 24 )
重症者等療養環境特別加算	H 17. 4. 1 ( H 6. 4. 1 )		H 15. 2. 1 ( H 11. 4. 24 )
精神科応急入院施設管理加算		H 14. 7. 1	
精神科地域移行実施加算		H 22. 4. 1	
栄養管理実施加算	H 18. 4. 1	H 18. 4. 1	H 18. 6. 1
医療安全対策加算	H 20. 4. 1 ( H 18. 4. 1 )	H 22. 9. 1	H 20. 4. 1 ( H 18. 4. 1 )
感染防止対策加算			H 22. 4. 1
褥瘡患者管理加算	H 16. 6. 1	H 16. 6. 1	H 16. 4. 1
ハイリスク妊娠管理加算	H 20. 4. 1		H 20. 4. 1
ハイリスク分娩管理加算			H 20. 4. 1 ( H 18. 4. 1 )
特定集中治療室管理料2			H 22. 4. 1 ( H 13. 7. 1 )
小児入院医療管理料4	H 18. 4. 1		H 16. 7. 1
精神療養病棟入院料		H 15. 4. 1 ( H 6. 10. 1 )	
高度難聴指導管理料	H 9. 5. 1		
がん性疼痛緩和指導管理料	H 22. 4. 1		H 22. 4. 1
がん患者カウンセリング料	H 22. 4. 1		H 22. 4. 1
地域連携診療計画管理料			H 20. 4. 1 ( H 18. 7. 1 )
地域連携診療計画退院時指導料			H 20. 4. 1 ( H 18. 7. 1 )

※ 算定開始年月日の( )は、最初の届出を行った年月日。

施設基準及びその他の届出事項について

(H23.3.31現在)

施設基準等の種類	算定開始年月日		
	安芸病院	芸陽病院	幡多けんみん病院
ハイリスク妊産婦共同管理料 I	H 20 . 4 . 1		
がん治療連携指導料			H 22 . 4 . 1
肝炎インターフェロン治療計画料	H 22 . 4 . 1		H 22 . 4 . 1
薬剤管理指導料	H 22 . 4 . 1 ( H 8 . 11 . 1 )	H 22 . 4 . 1 ( H 14 . 10 . 1 )	H 22 . 6 . 1 ( H 11 . 4 . 24 )
医療機器安全管理料1	H 20 . 4 . 1		H 20 . 4 . 1
在宅血液透析指導管理料	H 22 . 4 . 1		
HPV核酸同定検査	H 22 . 4 . 1		H 22 . 4 . 1
検体検査管理加算 I	H 20 . 4 . 1		H 20 . 4 . 1
心臓カテーテル法による諸検査の血管内視鏡検査加算	H 22 . 3 . 1		
埋込型心電図検査			H 22 . 4 . 1
コンタクトレンズ検査料1	H 20 . 4 . 1 ( H 18 . 4 . 1 )		H 20 . 4 . 1 ( H 18 . 4 . 1 )
画像診断管理加算2			H 21 . 8 . 1
CT撮影及びMRI撮影	H 22 . 4 . 1 ( H 20 . 2 . 1 )		H 22 . 4 . 1 ( H 19 . 3 . 1 )
冠動脈CT撮影加算			H 20 . 8 . 1
心臓MRI撮影加算			H 20 . 8 . 1
抗悪性腫瘍剤処方管理加算	H 22 . 4 . 1		H 22 . 4 . 1
外来化学療法加算1	H 20 . 4 . 1 ( H 18 . 5 . 1 )		H 20 . 4 . 1 ( H 16 . 4 . 1 )
無菌製剤処理料	H 20 . 4 . 1 ( H 19 . 12 . 1 )		H 20 . 4 . 1 ( H 11 . 5 . 1 )
脳血管疾患等リハビリテーション料Ⅲ	H 20 . 4 . 1 ( H 18 . 4 . 1 )		H 20 . 4 . 1 ( H 18 . 4 . 1 )
運動器リハビリテーション料 I	H 22 . 4 . 1 ( H 18 . 4 . 1 )		
運動器リハビリテーション料 II			H 23 . 3 . 1 ( H 18 . 4 . 1 )
呼吸器リハビリテーション料 II	H 18 . 4 . 1		
精神科作業療法		S 49 . 3 . 1	
精神科ショート・ケア(大規模なもの)		H 18 . 4 . 1	
精神科デイ・ケア(大規模なもの)		H 2 . 4 . 1	
医療保護入院等診療料		H 16 . 4 . 1	
透析液水質確保加算			H 22 . 4 . 1
医科点数表第2章第10部手術の通則5及び6に掲げる手術	H 20 . 4 . 1 ( H 18 . 4 . 1 )		H 20 . 4 . 1 ( H 18 . 4 . 1 )
脳刺激装置植込術(頭蓋内電極植込術を含む)			H 18 . 4 . 1
脳刺激装置交換術			H 18 . 4 . 1
脊髄刺激装置植込術			H 18 . 4 . 1
脊髄刺激装置交換術			H 18 . 4 . 1
乳がんセンチネルリンパ節加算2			H 22 . 4 . 1
ペースメーカー移植術及びペースメーカー交換術	H 10 . 4 . 1		H 11 . 4 . 24
大動脈バルーンパンピング法(IABP法)	H 10 . 4 . 1		H 11 . 6 . 1

※ 算定開始年月日の( )は、最初の届出を行った年月日。

施設基準及びその他の届出事項について

(H23.3.31現在)

施設基準等の種類	算定開始年月日		
	安芸病院	芸陽病院	幡多けんみん病院
ダメージコントロール手術			H 22 . 4 . 1
体外衝撃波胆石破碎術			H 11 . 5 . 1
体外衝撃波腎・尿管結石破碎術			H 11 . 5 . 1
膀胱水圧拡張術			H 22 . 4 . 1
輸血管理料Ⅰ			H 18 . 10 . 1
輸血管理料Ⅱ	H 19 . 7 . 1		
麻酔管理料Ⅰ			H 11 . 4 . 24
入院時食事療養Ⅰ	H 15 . 4 . 1	H 15 . 4 . 1	H 15 . 4 . 1

※ 算定開始年月日の( )は、最初の届出を行った年月日。

## 5 許可病床の推移

区分		年度									
		昭和 27	28	29	30	31	32	33	34	35	36
病床 数	一般	230	204	204	204	204	204	314	294	344	392
	結核	239	271	411	515	665	673	654	671	621	621
	精神				50	92	100	100	150	150	150
	伝染			25	25	25	25	47	47	47	48
	合計	469	475	640	794	986	1,002	1,115	1,162	1,162	1,211
増減			6	165	154	192	16	113	47	0	49

区分		年度									平成
		昭和 37	38	39~40	41~46	47~48	49~50	51~55	56~58	59~62	63~5
病床 数	一般	436	436	436	572	614	726	726	776	826	874
	結核	525	533	533	397	343	276	276	276	226	226
	精神	183	183	193	193	193	193	193	193	193	193
	伝染	48	48	48	48	48	48	26	26	11	10
	合計	1,192	1,200	1,210	1,210	1,198	1,243	1,221	1,271	1,256	1,303
増減		△ 19	8	10	0	△ 12	45	△ 22	50	△ 15	47

区分		年度							
		平成 6~10	11.4.1 ~23	11.4.24 ~25	11.4.26~	13.4.1~	15.4.1~	16.4.1~	16.8.6~
病床 数	一般	904	904	904	904	904	904	554	554
	結核	226	226	150	147	137	115	65	56
	精神	193	193	193	193	193	153	153	153
	感染症	10			3	3	3	3	3
	合計	1,333	1,323	1,247	1,247	1,237	1,175	775	766
増減		30	△ 10	△ 76	0	△ 10	△ 62	※△ 400	△ 9

※平成15年度末で中央病院を廃止したため400床(一般350床、結核50床)減少

## 6 施設の概要

### (1) 土地の部

(H23. 3. 31現在)

病院別	敷地面積 m <sup>2</sup>	内 訳		備考
		病院敷地 m <sup>2</sup>	その他 m <sup>2</sup>	
安芸病院	15,558.13	8,755.60	6,802.53	
芸陽病院	22,650.86	11,768.22	10,882.64	
幡多けんみん病院	129,383.36	110,854.39	18,528.97	
計	167,592.35	131,378.21	36,214.14	

※固定資産原簿による面積。(公舎敷地も含む)  
別途、旧中央病院・旧西南病院・旧宿毛病院敷地20,509.96m<sup>2</sup>有

### (2) 建物の部

(H23. 3. 31現在)

病院別	総延床面積 m <sup>2</sup>	内 訳	
		病院施設 m <sup>2</sup>	職員施設 m <sup>2</sup>
安芸病院	17,240.34	14,869.73	2,370.61
芸陽病院	7,260.37	7,188.33	72.04
幡多けんみん病院	30,020.18	25,738.90	4,281.28
計	54,520.89	47,796.96	6,723.93

※固定資産原簿による面積。  
別途、旧中央病院・旧西南病院・旧宿毛病院建物有

### (3) 機械器具の部 (平成22年度高額備品の整備状況(1件500万円以上のもの))

#### 安芸病院

名称	規格	取得年月日	備考
生化学自動分析装置	日本電子 JCA-BM6010、RA-mini	H22. 7. 30	
外科用超音波診断装置	アロカ PROSOUND α 7	H22. 8. 27	
泌尿器科外来ビデオシステム	オリンパス Visera pro他	H22. 10. 21	

#### 幡多けんみん病院

名称	規格	取得年月日	備考
眼科用パルスレーザー手術装置	日本ルミナス オフサルミック ヤグレーザー	H22. 7. 16	
超音波診断装置	アロカ Prosound SSD-α 7-S	H22. 7. 21	
シリンジポンプ	テルモ TE-331S1N	H22. 8. 21	
分娩台	アトムメディカル マミージョ イLDR	H22. 8. 25	
血液浄化装置	旭クラレメディカル ACH-Σ CRRT	H22. 8. 30	
人工呼吸器	タイコヘルスケアジャパン ベ ンチレータ840	H22. 9. 10	
超音波診断装置	アロカ SSD-α 6	H22. 9. 15	
輸液ポンプ	JMS OT-808C	H22. 10. 8	
体外衝撃波結石破碎装置	ドルニエ リソトリプターS II	H22. 11. 30	

名称	規格	取得年月日	備考
外科用X線テレビ装置	シーメンス SIREMOBIL CompactL	H23. 2. 15	
生理検査情報システム	フクダ電子 Prime Vita	H23. 3. 31	
CRシステム	富士フイルム FCR System	H23. 3. 31	
電子カルテシステム (先進機能追加)	富士通 HOPE/EGMAIN V2	H23. 3. 31	



## 7 職員の配置状況

職員現員数

(H23.3.31現在)

職務		本庁	安芸病院	芸陽病院	幡多けんみん病院	計
事務職員		13	12	6	16	47
技術職員	医師		18	5	43	66
	薬剤師		9	2	17	28
	電気		1			1
	放射線		6		12	18
	臨床検査		4	1	6	11
	作業療法士			3		3
	理学療法士		5		4	9
	臨床工学技士		1		2	3
	栄養士		1	1	2	4
	助産師		8		12	20
	看護師		119	59	250	428
	准看護師			1	4	5
	技術職員計			172	72	352
技能職員	交換手				1	1
	電工				1	1
	放射線助手				1	1
	調理				1	1
	技能職員計					4
<b>定数内計</b>		13	184	78	372	647
非常勤	事務		2		2	4
	診療報酬請求事務			2		2
	看護				1	1
	その他		1		8	9
臨時	事務	1	1	2	2	6
	看護		4	2	36	42
	その他		4	1	7	12
<b>定数外計</b>		1	12	7	56	76
<b>総計</b>		14	196	85	428	723

## 8 経理状況

(1) 比較損益計算書(病院事業全体)

(H23.3.31現在)

科 目	21 年 度	22 年 度	収 益 対 比		対前年比
			21年度	22年度	22年度/21年度
<b>[収益]</b>	円	円	%	%	%
医業収益	9,904,501,631	9,856,282,278	81.9	80.6	99.5
入院収益	6,087,795,839	6,083,770,398	50.4	49.7	99.9
外来収益	3,635,842,907	3,586,108,132	30.1	29.3	98.6
その他医業収益	180,862,885	186,403,748	1.5	1.5	103.1
医業外収益	2,151,029,230	2,376,553,025	17.8	19.4	110.5
受取利息配当金	654,764	132,151	0.0	0.0	20.2
他会計負担金	1,958,527,000	2,165,215,000	16.2	17.7	110.6
他会計補助金	128,504,252	139,796,749	1.1	1.1	108.8
国庫補助金	32,366,219	36,334,720	0.3	0.3	112.3
その他医業外収益	30,976,995	35,074,405	0.3	0.3	113.2
特別利益	32,748,261	1,749,592	0.3	0.0	5.3
<b>収 益 合 計</b>	12,088,279,122	12,234,584,895	100.0	100.0	101.2
<b>[費用]</b>	円	円	%	%	%
医業費用	11,934,786,377	11,826,111,645	98.7	96.7	99.1
給与費	5,926,947,184	5,910,073,529	49.0	48.3	99.7
材料費	3,093,100,494	2,898,806,924	25.6	23.7	93.7
経費	1,963,831,209	2,012,084,549	16.2	16.4	102.5
減価償却費	901,317,075	936,696,713	7.5	7.7	103.9
資産減耗費	13,325,698	30,641,830	0.1	0.3	229.9
研究研修費	36,264,717	37,808,100	0.3	0.3	104.3
医業外費用	653,635,598	642,430,458	5.4	5.3	98.3
支払利息及び 企業債取扱諸費	351,958,214	338,160,179	2.9	2.8	96.1
繰延勘定償却	56,362,738	57,352,283	0.5	0.5	101.8
雑損失	245,314,646	246,917,996	2.0	2.0	100.7
特別損失	56,970,758	45,762,506	0.5	0.4	80.3
<b>費 用 合 計</b>	12,645,392,733	12,514,304,609	104.6	102.3	99.0
<b>当年度純利益</b>	△557,113,611	△279,719,714			

## 比較損益計算書(安芸病院)

(H23.3.31現在)

科 目	21年度	22年度	収 益 対 比		対前年比
			21年度	22年度	22年度/21年度
<b>[収益]</b>	円	円	%	%	%
医業収益	2,101,507,096	1,900,277,916	78.5	77.7	90.4
入院収益	1,214,330,781	1,095,254,837	45.3	44.8	90.2
外来収益	852,876,177	769,710,893	31.8	31.5	90.2
その他医業収益	34,300,138	35,312,186	1.3	1.4	103.0
医業外収益	576,464,726	544,584,901	21.5	22.3	94.5
受取利息配当金	0	0	0.0	0.0	-
他会計負担金	550,029,000	516,093,000	20.5	21.1	93.8
他会計補助金	8,657,000	10,883,000	0.3	0.4	125.7
国庫補助金	12,918,000	12,823,000	0.5	0.5	99.3
その他医業外収益	4,860,726	4,785,901	0.2	0.2	98.5
特別利益	91,662	473,202	0.0	0.0	516.2
<b>収 益 合 計</b>	<b>2,678,063,484</b>	<b>2,445,336,019</b>	<b>100.0</b>	<b>100.0</b>	<b>91.3</b>
<b>[費用]</b>	円	円	%	%	%
医業費用	3,066,965,199	2,872,768,181	114.5	117.5	93.7
給与費	1,788,001,021	1,682,605,049	66.8	68.8	94.1
材料費	468,623,258	368,011,863	17.5	15.0	78.5
経費	590,107,530	592,204,443	22.0	24.2	100.4
減価償却費	206,959,252	217,058,300	7.7	8.9	104.9
資産減耗費	5,690,127	5,417,087	0.2	0.2	95.2
研究研修費	7,584,011	7,471,439	0.3	0.3	98.5
医業外費用	122,215,651	114,425,173	4.6	4.7	93.6
支払利息及び 企業債取扱諸費	63,852,511	61,193,850	2.4	2.5	95.8
繰延勘定償却	8,512,449	8,783,318	0.3	0.4	103.2
雑損失	49,850,691	44,448,005	1.9	1.8	89.2
特別損失	15,878,280	9,644,498	0.6	0.4	60.7
<b>費 用 合 計</b>	<b>3,205,059,130</b>	<b>2,996,837,852</b>	<b>119.7</b>	<b>122.6</b>	<b>93.5</b>
<b>当年度純利益</b>	<b>△526,995,646</b>	<b>△551,501,833</b>			

## 比較損益計算書(芸陽病院)

(H23.3.31現在)

科 目	21 年 度	22 年 度	収 益 対 比		対前年比
			21年度	22年度	22年度/21年度
<b>[収益]</b>	円	円	%	%	%
医業収益	758,145,901	732,306,254	68.1	61.1	96.6
入院収益	635,334,082	605,719,514	57.0	50.5	95.3
外来収益	119,727,095	123,741,358	10.7	10.3	103.4
その他医業収益	3,084,724	2,845,382	0.3	0.2	92.2
医業外収益	355,645,516	466,652,271	31.9	38.9	131.2
受取利息配当金	0	0	0.0	0.0	-
他会計負担金	352,667,000	462,448,000	31.7	38.6	131.1
他会計補助金	1,289,000	1,168,000	0.1	0.1	90.6
国庫補助金	0	0	0.0	0.0	-
その他医業外収益	1,689,516	3,036,271	0.2	0.3	179.7
特別利益	154,100	12,567	0.0	0.0	8.2
<b>収 益 合 計</b>	<b>1,113,945,517</b>	<b>1,198,971,092</b>	<b>100.0</b>	<b>100.0</b>	<b>107.6</b>
<b>[費用]</b>	円	円	%	%	%
医業費用	1,058,146,292	1,047,281,592	95.0	87.3	99.0
給与費	779,119,435	767,887,901	69.9	64.0	98.6
材料費	47,820,642	51,745,953	4.3	4.3	108.2
経費	168,319,107	164,532,452	15.1	13.7	97.8
減価償却費	59,616,584	59,729,835	5.4	5.0	100.2
資産減耗費	452,811	680,686	0.0	0.1	150.3
研究研修費	2,817,713	2,704,765	0.3	0.2	96.0
医業外費用	30,084,513	29,150,609	2.7	2.4	96.9
支払利息及び 企業債取扱諸費	17,546,709	16,388,830	1.6	1.4	93.4
繰延勘定償却	1,737,610	1,708,483	0.2	0.1	98.3
雑損失	10,800,194	11,053,296	1.0	0.9	102.3
特別損失	8,073,939	953,452	0.7	0.1	11.8
<b>費 用 合 計</b>	<b>1,096,304,744</b>	<b>1,077,385,653</b>	<b>98.4</b>	<b>89.9</b>	<b>98.3</b>
<b>当年度純利益</b>	<b>17,640,773</b>	<b>121,585,439</b>			

## 比較損益計算書(幡多けんみん病院)

(H23.3.31現在)

科 目	21年度	22年度	収 益 対 比		対前年比
			21年度	22年度	22年度/21年度
<b>[収益]</b>	円	円	%	%	%
医業収益	7,044,848,634	7,223,698,108	86.5	85.4	102.5
入院収益	4,238,130,976	4,382,796,047	52.0	51.8	103.4
外来収益	2,663,239,635	2,692,655,881	32.7	31.8	101.1
その他医業収益	143,478,023	148,246,180	1.8	1.8	103.3
医業外収益	1,099,648,422	1,236,508,600	13.5	14.6	112.4
受取利息配当金	0	2	0.0	0.0	-
他会計負担金	1,046,062,000	1,172,613,000	12.8	13.9	112.1
他会計補助金	10,573,000	13,972,000	0.1	0.2	132.1
国庫補助金	19,448,219	23,511,720	0.2	0.3	120.9
その他医業外収益	23,565,203	26,411,878	0.3	0.3	112.1
特別利益	209,294	1,262,054	0.0	0.0	603.0
<b>収 益 合 計</b>	<b>8,144,706,350</b>	<b>8,461,468,762</b>	<b>100.0</b>	<b>100.0</b>	<b>103.9</b>
<b>[費用]</b>	円	円	%	%	%
医業費用	7,691,598,860	7,777,771,980	94.4	91.9	101.1
給与費	3,256,113,728	3,346,973,856	40.0	39.6	102.8
材料費	2,576,656,594	2,479,049,108	31.6	29.3	96.2
経費	1,192,249,610	1,241,193,135	14.6	14.7	104.1
減価償却費	634,741,239	659,908,578	7.8	7.8	104.0
資産減耗費	7,182,760	24,371,277	0.1	0.3	339.3
研究研修費	24,654,929	26,276,026	0.3	0.3	106.6
医業外費用	500,238,602	498,073,179	6.1	5.9	99.6
支払利息及び 企業債取扱諸費	270,558,994	260,577,499	3.3	3.1	96.3
繰延勘定償却	46,109,593	46,858,036	0.6	0.6	101.6
雑損失	183,570,015	190,637,644	2.3	2.3	103.9
特別損失	32,639,881	35,139,636	0.4	0.4	107.7
<b>費 用 合 計</b>	<b>8,224,477,343</b>	<b>8,310,984,795</b>	<b>101.0</b>	<b>98.2</b>	<b>101.1</b>
<b>当年度純利益</b>	<b>△79,770,993</b>	<b>150,483,967</b>			

## 比較損益計算書(本庁)

(H23.3.31現在)

科 目	21年度	22年度	収 益 対 比		対前年比
			21年度	22年度	22年度/21年度
<b>[収益]</b>	円	円	%	%	%
医業収益	0	0	0.0	0.0	-
入院収益	0	0	0.0	0.0	-
外来収益	0	0	0.0	0.0	-
その他医業収益	0	0	0.0	0.0	-
医業外収益	118,409,046	128,804,462	100.0	100.0	108.8
受取利息配当金	654,764	132,149	0.6	0.1	20.2
他会計負担金	9,769,000	14,061,000	8.3	10.9	143.9
他会計補助金	107,985,252	113,773,749	91.2	88.3	105.4
国庫補助金	0	0	0.0	0.0	-
その他医業外収益	30	837,564	0.0	0.7	2,791,880.0
特別利益	0	1,769	0.0	0.0	-
<b>収 益 合 計</b>	118,409,046	128,806,231	100.0	100.0	108.8
<b>[費用]</b>	円	円	%	%	%
医業費用	117,681,708	128,196,492	99.4	99.5	108.9
給与費	103,713,000	112,606,723	87.6	87.4	108.6
材料費	0	0	0.0	0.0	-
経費	12,760,644	14,061,119	10.8	10.9	110.2
減価償却費	0	0	0.0	0.0	-
資産減耗費	0	172,780	0.0	0.1	-
研究研修費	1,208,064	1,355,870	1.0	1.1	112.2
医業外費用	700,145	771,600	0.6	0.6	110.2
支払利息及び 企業債取扱諸費	0	0	0.0	0.0	-
繰延勘定償却	3,086	2,446	0.0	0.0	79.3
雑損失	697,059	769,154	0.6	0.6	110.3
特別損失	16,908	0	0.0	0.0	-
<b>費 用 合 計</b>	118,398,761	128,968,092	100.0	100.1	108.9
<b>当年度純利益</b>	10,285	△161,861			

## 比較損益計算書(旧中央病院)

(H23.3.31現在)

科 目	21 年 度	22 年 度	収 益 対 比		対前年比
			21年度	22年度	22年度/21年度
<b>[収益]</b>	円	円	%	%	%
医業収益	0	0	0.0	0.0	-
入院収益	0	0	0.0	0.0	-
外来収益	0	0	0.0	0.0	-
その他医業収益	0	0	0.0	0.0	-
医業外収益	861,520	2,791	2.6	100.0	0.3
受取利息配当金	0	0	0.0	0.0	-
他会計負担金	0	0	0.0	0.0	-
他会計補助金	0	0	0.0	0.0	-
国庫補助金	0	0	0.0	0.0	-
その他医業外収益	861,520	2,791	2.6	100.0	0.3
特別利益	32,293,205	0	97.4	0.0	0.0
<b>収 益 合 計</b>	<b>33,154,725</b>	<b>2,791</b>	<b>100.0</b>	<b>100.0</b>	<b>0.0</b>
<b>[費用]</b>	円	円	%	%	%
医業費用	394,318	93,400	1.2	3,346.5	23.7
給与費	0	0	0.0	0.0	-
材料費	0	0	0.0	0.0	-
経費	394,318	93,400	1.2	3,346.5	23.7
減価償却費	0	0	0.0	0.0	-
資産減耗費	0	0	0.0	0.0	-
研究研修費	0	0	0.0	0.0	-
医業外費用	396,687	9,897	1.2	354.6	2.5
支払利息及び 企業債取扱諸費	0	0	0.0	0.0	-
繰延勘定償却	0	0	0.0	0.0	-
雑損失	396,687	9,897	1.2	354.6	2.5
特別損失	361,750	24,920	1.1	892.9	6.9
<b>費 用 合 計</b>	<b>1,152,755</b>	<b>128,217</b>	<b>3.5</b>	<b>4,593.9</b>	<b>11.1</b>
<b>当年度純利益</b>	<b>32,001,970</b>	<b>△125,426</b>			

## (2) 比較貸借対照表(病院事業全体)

(H23.3.31現在)

科 目	21年度	22年度	構 成 比 率		対前年比
			21年度	22年度	22年度/21年度
[ 資 産 ]	円	円	%	%	%
固定資産	19,694,140,782	19,272,029,411	85.1	82.3	97.9
有形固定資産	19,683,123,623	19,261,522,252	85.0	82.3	97.9
土地	2,772,576,947	2,772,576,947	12.0	11.8	100.0
建物	13,272,088,458	12,815,159,014	57.3	54.7	96.6
構築物	208,051,012	175,934,384	0.9	0.8	84.6
器械備品	3,352,465,656	3,169,287,007	14.5	13.5	94.5
車両	5,380,302	3,156,953	0.0	0.0	58.7
建設仮勘定	72,561,248	325,407,947	0.3	1.4	448.5
無形固定資産	11,017,159	10,507,159	0.0	0.0	95.4
電話加入権	9,775,159	9,775,159	0.0	0.0	100.0
その他無形固定資産	1,242,000	732,000	0.0	0.0	58.9
流動資産	2,894,479,267	3,605,599,801	12.5	15.4	124.6
現金預金	1,030,094,497	1,798,587,483	4.5	7.7	174.6
未収金	1,725,591,124	1,610,322,935	7.5	6.9	93.3
貯蔵品	138,793,646	192,191,383	0.6	0.8	138.5
その他流動資産	0	4,498,000	0.0	0.0	-
繰延勘定	556,527,355	533,283,416	2.4	2.3	95.8
控除対象外消費税額	556,527,355	533,283,416	2.4	2.3	95.8
資産合計	23,145,147,404	23,410,912,628	100.0	100.0	101.1



科 目	21年度	22年度	構 成 比 率		対前年比
			21年度	22年度	22年度/21年度
<b>〔 負 債 〕</b>	円	円	%	%	%
固定負債	232,215,452	290,047,740	1.0	1.2	124.9
退職給与引当金	232,215,452	290,047,740	1.0	1.2	124.9
流動負債	1,290,471,258	1,193,923,296	5.6	5.1	92.5
一時借入金	0	0	0.0	0.0	-
未払金	1,236,085,958	1,140,016,999	5.3	4.9	92.2
未払費用	0	0	0.0	0.0	-
その他流動負債	54,385,300	53,906,297	0.2	0.2	99.1
負債合計	1,522,686,710	1,483,971,036	6.6	6.3	97.5
<b>〔 資 本 〕</b>	円	円	%	%	%
資本金	26,461,501,816	26,361,550,888	114.3	112.6	99.6
自己資本金	9,073,996,095	9,073,996,095	39.2	38.8	100.0
借入資本金	17,387,505,721	17,287,554,793	75.1	73.8	99.4
企業債	15,975,731,721	15,438,587,793	69.0	65.9	96.6
他会計借入金	1,411,774,000	1,848,967,000	6.1	7.9	131.0
剰余金	△ 4,839,041,122	△ 4,434,609,296	△ 20.9	△ 18.9	91.6
資本剰余金	4,639,000,324	5,323,151,864	20.0	22.7	114.7
受贈財産評価額	21,704,431	23,371,265	0.1	0.1	107.7
寄附金	0	0	0.0	0.0	-
負担金	3,761,442,955	4,460,566,324	16.3	19.1	118.6
補助金	460,894,130	445,455,530	2.0	1.9	96.7
国庫補助金	365,212,008	364,612,255	1.6	1.6	99.8
国庫委託金	29,746,800	29,146,490	0.1	0.1	98.0
その他資本剰余金	0	0	0.0	0.0	-
利益剰余金 (△欠損金)	△ 9,478,041,446	△ 9,757,761,160	△ 41.0	△ 41.7	103.0
未処分利益剰余金 (△未処理欠損金)	△ 9,478,041,446	△ 9,757,761,160	△ 41.0	△ 41.7	103.0
資本合計	21,622,460,694	21,926,941,592	93.4	93.7	101.4
負債・資本合計	23,145,147,404	23,410,912,628	100.0	100.0	101.1

## 統計表算定基準

		算 定 方 法	単位
入 院	病 床 利 用 率	$\frac{\text{入院延患者数}}{\text{病床延数}} \times 100$	%
	平 均 在 院 日 数	$\frac{\text{在院延患者数}}{(\text{新入院患者数} + \text{退院患者数}) \div 2}$	日
	病 床 回 転 数	$\frac{365}{\text{平均在院日数}}$	回
	1 人 1 日 当 たり 診 療 単 価	$\frac{\text{入院収益}}{\text{入院延患者数}}$	円
外 来	外 来 入 院 患 者 比 率	$\frac{\text{外来延患者数}}{\text{入院延患者数}} \times 100$	%
	初 診 患 者 比 率	$\frac{\text{初診延患者数}}{\text{外来延患者数}} \times 100$	%
	平 均 通 院 日 数	$\frac{\text{外来延患者数}}{\text{外来初診患者数}}$	日
	1 人 1 日 当 たり 診 療 単 価	$\frac{\text{外来収益}}{\text{外来延患者数}}$	円
医 業 収 益 に 対 す る	医 業 費 用 比 率	$\frac{\text{医業費用}}{\text{医業収益}} \times 100$	%
	人 件 費 比 率	$\frac{\text{給与費}}{\text{医業収益}} \times 100$	%
	材 料 費 比 率	$\frac{\text{材料費}}{\text{医業収益}} \times 100$	%
	薬 品 費 比 率	$\frac{\text{薬品費}}{\text{医業収益}} \times 100$	%
	診 療 材 料 費 比 率	$\frac{\text{診療材料費}}{\text{医業収益}} \times 100$	%
	そ の 他 の 経 費 比 率	$\frac{(\text{経費} + \text{減価償却費} + \text{資産減耗費} + \text{研究研修費})}{\text{医業収益}} \times 100$	%
職員1人1日当り診療収入 医師		$\frac{\text{入院収益} + \text{外来収益}}{\text{年延医師数}}$	円
職員1人1日当り診療収入 看護師		$\frac{\text{入院収益} + \text{外来収益}}{\text{年延看護師数}}$	円
他会計繰入金対経常収益比率		$\frac{\text{他会計繰入金}}{\text{経常収益}} \times 100$	%
1床当り医業収益		$\frac{\text{医業収益}}{\text{病床数}} \div 1,000$	千円
1床当り医業費用		$\frac{\text{医業費用}}{\text{病床数}} \div 1,000$	千円

※ 医業収益・費用等は、決算統計による。

※ 病床数は、稼動病床数。

※ 平均在院日数の算定の在院延患者数は、入院延患者数－退院患者数

# 第1表 経営の概要

県立病院合計

		単位	安芸病院	芸陽病院	幡多けんみん 病院	合計
入院	延べ患者数	人	35,875	42,486	87,136	165,497
	1日平均患者数	人	98.3	116.4	238.7	453.4
	100床あたり患者数	人	23,295	27,769	27,401	26,480
	病床利用率(稼働病床)	%	63.8	76.1	75.1	72.5
	平均在院日数	日	20.1	345.7	13.3	19.9
	病床回転数(年間)	回	18.2	1.1	27.4	18.3
	1人1日当たり診療単価	円	30,530	14,257	50,298	36,761
外来	延べ患者数	人	102,682	16,820	141,026	260,528
	1日平均患者数	人	422.6	69.2	580.4	1,072.1
	外来入院患者比率	%	286.2	39.6	161.8	157.4
	100床あたり患者数	人	66,677	10,993	44,348	41,684
	初診患者比率	%	11.4	3.1	14.8	12.7
	平均通院日数	日	8.7	32.2	6.8	7.9
	1人1日当たり診療単価	円	7,496	7,357	19,093	13,765
医業 収益 に 対 す る	医業費用比率(医業費用÷医業収益)	%	142.9	144.9	107.5	117.3
	人件費率(給与費÷医業収益)	%	84.2	106.5	46.7	58.6
	材料費比率(材料費÷医業収益)	%	18.1	7.1	33.9	28.8
	薬品費(薬品費÷医業収益)	%	11.1	6.2	22.7	19.1
	診療材料費(診療材料費÷医業収益)	%	7.0	0.8	11.2	9.6
	その他経費比率(他経費÷医業収益)	%	40.6	31.3	26.8	29.9
他会計繰入金対経常収益比率		%	22.7	39.5	14.8	18.8
1床当たり医業収益		千円	13,225	4,796	22,979	16,124
1床当たり医業費用		千円	18,896	6,949	24,695	18,922
職員1人1日当り 診療収入	医師	円	253,875	399,705	445,754	386,116
	看護師	円	39,238	31,941	67,305	55,101
職員1人1日当り 患者数	医師 入院	人	4.9	23.3	5.5	6.6
	医師 外来	人	14.0	9.2	8.9	10.4
	看護師 入院	人	0.8	1.9	0.8	0.9
	看護師 外来	人	2.2	0.7	1.3	1.5

県立病院事業 経営指標

安芸病院		単位	20年度	21年度	全国平均 (21年度)	22年度	対前年比
入院	延べ患者数	人	41,654	38,813	-	35,875	92.4%
	1日平均患者数	人	114.1	106.3	-	98.3	92.5%
	100床あたり患者数	人	24,211	25,203	-	23,295	92.4%
	病床利用率(稼働病床)	%	66.3	69.0	67.8	63.8	92.5%
	平均在院日数	日	19.4	19.1	※ 15.8	20.1	105.2%
	病床回転数	回	18.9	19.1	-	18.2	95.3%
	1人1日当たり診療単価	円	31,674	31,287	49,812	30,530	97.6%
外来	延べ患者数	人	108,336	108,612	-	102,682	94.5%
	1日平均患者数	人	445.8	448.8	-	422.6	94.2%
	外来入院患者比率	%	260.1	279.8	170.9	286.2	102.3%
	100床あたり患者数	人	62,968	70,527	-	66,677	94.5%
	初診患者比率	%	11.8	11.6	-	11.4	98.3%
	平均通院日数	日	8.4	8.6	-	8.7	101.2%
	1人1日当たり診療単価	円	7,595	7,853	10,789	7,496	95.5%
医業収益に対する	医業費用比率(医業費用÷医業収益)	%	135.4	138.3	122.2	142.9	103.3%
	人件費率(給与費÷医業収益)	%	82.9	81.1	63.7	84.2	103.8%
	材料費比率(材料費÷医業収益)	%	20.1	20.9	26.2	18.1	86.6%
	薬品費(薬品費÷医業収益)	%	11.6	12.4	10.1	11.1	89.5%
	診療材料費(診療材料費÷医業収益)	%	8.5	8.4	15.4	7.0	83.3%
	その他経費比率(他経費÷医業収益)	%	32.4	36.3	32.3	40.6	111.8%
他会計繰入金対経常収益比率		%	21.0	21.9	22.3	22.7	103.7%
1床当たり医業収益		千円	14,991	14,561	-	13,225	90.8%
1床当たり医業費用		千円	20,297	20,144	-	18,896	93.8%
職員1人1日当り 診療収入	医師	円	294,256	271,429	※ 285,108	253,875	93.5%
	看護師	円	38,845	40,688	※ 52,643	39,238	96.4%
職員1人1日当り 患者数	医師 入院	人	5.7	5.1	※ 4.7	4.9	96.1%
	医師 外来	人	14.9	14.3	※ 7.6	14.0	97.9%
	看護師 入院	人	0.8	0.8	※ 0.8	0.8	100.0%
	看護師 外来	人	2.0	2.1	※ 1.4	2.2	104.8%

(注) 全国平均は、都道府県立病院(病床数200~299床の一般病院)の平均  
 ※印は同規模の全自治体病院の平均  
 全国平均の病床利用率は、許可病床で算定

芸陽病院		単位	20年度	21年度	全国平均 (21年度)	22年度	対前年比
入院	延べ患者数	人	46,748	45,274	-	42,486	93.8%
	1日平均患者数	人	128.1	124.0	-	116.4	93.9%
	100床あたり患者数	人	30,554	29,591	-	27,769	93.8%
	病床利用率	%	83.7	81.1	73.4	76.1	93.8%
	平均在院日数	日	353.1	434.3	-	345.7	79.6%
	病床回転数	回	1.0	0.8	-	1.1	137.5%
	1人1日当たり診療単価	円	14,316	14,033	16,426	14,257	101.6%
外来	延べ患者数	人	16,737	16,836	-	16,820	99.9%
	1日平均患者数	人	68.9	69.6	-	69.2	99.4%
	外来入院患者比率	%	35.8	37.2	53.8	39.6	106.5%
	100床あたり患者数	人	10,939	11,004	-	10,993	99.9%
	初診患者比率	%	2.4	2.7	-	3.1	114.8%
	平均通院日数	日	41.5	37.6	-	32.2	85.6%
	1人1日当たり診療単価	円	6,799	7,111	8,796	7,357	103.5%
医業収益に対する	医業費用比率(医業費用÷医業収益)	%	131.9	141.1	150.8	144.9	102.7%
	人件費率(給与費÷医業収益)	%	96.9	104.2	100.9	106.5	102.2%
	材料費比率(材料費÷医業収益)	%	6.0	6.3	13.5	7.1	112.7%
	薬品費(薬品費÷医業収益)	%	5.1	5.4	9.5	6.2	114.8%
	診療材料費(診療材料費÷医業収益)	%	0.8	0.8	1.4	0.8	100.0%
	その他経費比率(他経費÷医業収益)	%	29.0	30.7	36.4	31.3	102.0%
他会計繰入金対経常収益比率		%	30.6	32.6	37.5	39.5	121.2%
1床当たり医業収益		千円	5,148	4,968	-	4,796	96.5%
1床当たり医業費用		千円	6,790	7,012	-	6,949	99.1%
職員1人1日当り 診療収入	医師	円	429,066	413,732	※ 339,741	399,705	96.6%
	看護師	円	35,169	32,889	※ 32,179	31,941	97.1%
職員1人1日当り 患者数	医師 入院	人	25.6	24.8	※ 17.6	23.3	94.0%
	医師 外来	人	9.2	9.2	※ 8.3	9.2	100.0%
	看護師 入院	人	2.1	2.0	※ 1.6	1.9	95.0%
	看護師 外来	人	0.8	0.7	※ 0.8	0.7	100.0%

(注) 全国平均は、都道府県立病院(精神科病院)の平均  
※印は同規模の全自治体病院の平均  
全国平均の病床利用率は、許可病床で算定

幡多けんみん病院		単位	20年度	21年度	全国平均 (21年度)	22年度	対前年比
入院	延べ患者数	人	94,585	90,807	-	87,136	96.0%
	1日平均患者数	人	259.1	248.8	-	238.7	95.9%
	100床あたり患者数	人	29,744	28,556	-	27,401	96.0%
	病床利用率(稼働病床)	%	81.5	78.2	68.6	75.1	96.0%
	平均在院日数	日	14.4	13.8	※ 16.3	13.3	96.4%
	病床回転数	回	25.4	26.4	-	27.4	103.8%
	1人1日当たり診療単価	円	45,059	46,672	41,971	50,298	107.8%
外来	延べ患者数	人	168,062	148,008	-	141,026	95.3%
	1日平均患者数	人	691.6	611.6	-	580.4	94.9%
	外来入院患者比率	%	177.7	163.0	143.2	161.8	99.3%
	100床あたり患者数	人	52,850	46,543	-	44,348	95.3%
	初診患者比率	%	14.1	15.4	-	14.8	96.1%
	平均通院日数	日	7.1	6.5	-	6.8	104.6%
	1人1日当たり診療単価	円	15,117	17,994	12,894	19,093	106.1%
医業収益に対する	医業費用比率(医業費用÷医業収益)	%	108.1	108.4	119.2	107.5	99.2%
	人件費率(給与費÷医業収益)	%	46.2	46.3	63.9	46.7	100.9%
	材料費比率(材料費÷医業収益)	%	35.0	36.0	29.3	33.9	94.2%
	薬品費(薬品費÷医業収益)	%	23.5	24.8	13.6	22.7	91.5%
	診療材料費(診療材料費÷医業収益)	%	11.5	11.2	14.8	11.2	100.0%
	その他経費比率(他経費÷医業収益)	%	26.9	26.1	26.0	26.8	102.7%
他会計繰入金対経常収益比率		%	13.9	13.7	18.4	14.8	108.0%
1床当たり医業収益		千円	22,094	22,506	-	22,979	102.1%
1床当たり医業費用		千円	23,885	24,402	-	24,695	101.2%
職員1人1日当り診療収入	医師	円	368,378	417,834	※ 291,663	445,754	106.7%
	看護師	円	72,162	65,829	※ 56,547	67,305	102.2%
職員1人1日当り患者数	医師 入院	人	5.1	5.5	※ 5.5	5.5	100.0%
	医師 外来	人	9.1	9.0	※ 7.7	8.9	98.9%
	看護師 入院	人	1.0	0.9	※ 1.0	0.8	88.9%
	看護師 外来	人	1.8	1.4	※ 1.4	1.3	92.9%

(注) 全国平均は、都道府県立病院(病床数300~399床の一般病院)の平均  
※印は同規模の全自治体病院の平均  
全国平均の病床利用率は、許可病床で算定

病院合計		単位	20年度	21年度	22年度	対前年比
入院	延べ患者数	人	182,987	174,894	165,497	94.6%
	1日平均患者数	人	501.3	479.2	453.4	94.6%
	100床あたり患者数	人	28,456	27,983	26,480	94.6%
	病床利用率(稼働病床)	%	78.0	76.7	72.5	94.5%
	平均在院日数	日	21.0	20.4	19.9	97.5%
	病床回転数	回	17.4	17.9	18.3	102.2%
	1人1日当たり診療単価	円	34,158	34,808	36,761	105.6%
外来	延べ患者数	人	293,135	273,456	260,528	95.3%
	1日平均患者数	人	1,206.3	1,130.0	1,072.1	94.9%
	外来入院患者比率	%	160.2	156.4	157.4	100.6%
	100床あたり患者数	人	45,585	43,753	41,684	95.3%
	初診患者比率	%	12.6	13.1	12.7	96.9%
	平均通院日数	日	7.9	7.6	7.9	103.9%
	1人1日当たり診療単価	円	11,862	13,296	13,765	103.5%
医業収益に対する	医業費用比率(医業費用÷医業収益)	%	116.2	117.5	117.3	99.8%
	人件費率(給与費÷医業収益)	%	58.5	58.3	58.6	100.5%
	材料費比率(材料費÷医業収益)	%	29.4	30.4	28.8	94.7%
	薬品費(薬品費÷医業収益)	%	19.4	20.6	19.1	92.7%
	診療材料費(診療材料費÷医業収益)	%	10.0	9.8	9.6	98.0%
	その他経費比率(他経費÷医業収益)	%	28.3	28.7	29.9	104.2%
他会計繰入金対経常収益比率		%	17.1	17.3	18.8	108.7%
1床当たり医業収益		千円	16,195	16,255	16,124	99.2%
1床当たり医業費用		千円	18,816	19,096	18,922	99.1%
職員1人1日当り診療収入	医師	円	352,824	374,591	386,116	103.1%
	看護師	円	56,662	54,443	55,101	101.2%
職員1人1日当り患者数	医師 入院	人	6.6	6.7	6.6	98.5%
	医師 外来	人	10.6	10.5	10.4	99.0%
	看護師 入院	人	1.1	1.0	0.9	90.0%
	看護師 外来	人	1.7	1.5	1.5	100.0%

第2表 診療科別1日平均入院患者数の推移

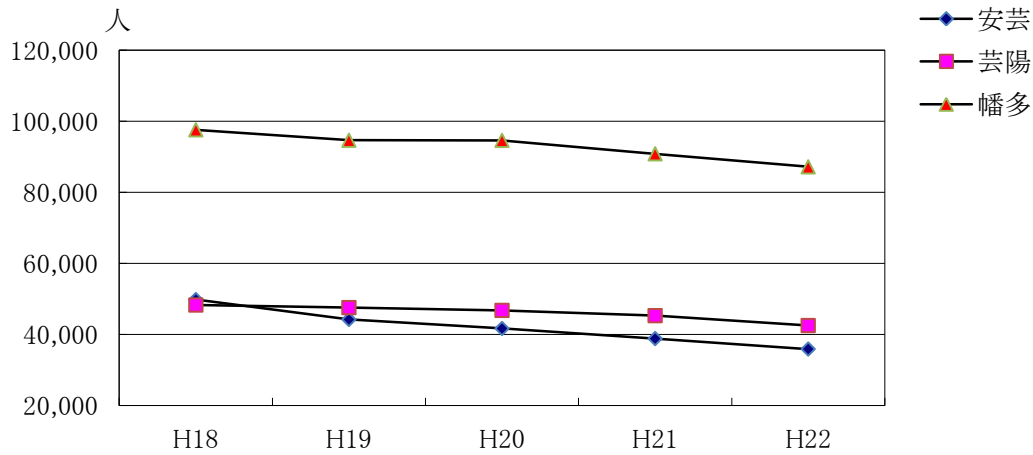
(単位:人)

		20年度	21年度	22年度	H22-H21
安芸病院	内科	18.4	17.9	16.8	△ 1.1
	消化器内科	15.1	14.7	15.8	1.1
	循環器内科	7.6	6.2	5.2	△ 1.0
	小児科	5.3	6.0	4.1	△ 1.9
	外科	17.4	16.2	17.6	1.4
	整形外科	33.5	29.8	28.2	△ 1.6
	脳神経外科	1.2	0.0	0.0	0.0
	心臓血管外科	1.8	2.6	0.7	△ 1.9
	皮膚科	1.3	0.8	0.6	△ 0.2
	泌尿器科	4.2	3.1	1.7	△ 1.4
	産婦人科	5.1	5.3	4.4	△ 0.9
	眼科	1.1	1.0	1.2	0.2
	耳鼻いんこう科	2.1	2.6	1.9	△ 0.7
	放射線科	0.0	0.0	0.0	0.0
麻酔科	0.0	0.0	0.0	0.0	
	計	114.1	106.3	98.3	△ 8.0
芸陽	精神科	128.1	124.0	116.4	△ 7.6
幡多けんみん病院	内科	29.4	24.9	26.2	1.3
	神経内科	0.0	0.0	0.0	0.0
	呼吸器科	0.0	0.0	0.0	0.0
	消化器科	40.6	51.0	38.4	△ 12.6
	循環器科	15.3	17.0	17.8	0.8
	小児科	16.8	17.4	13.4	△ 4.0
	外科	34.2	29.8	35.3	5.5
	整形外科	47.0	47.0	52.3	5.3
	脳神経外科	30.6	27.2	23.0	△ 4.2
	皮膚科	4.1	2.8	0.3	△ 2.5
	泌尿器科	8.2	9.2	9.6	0.4
	産婦人科	21.0	16.3	17.5	1.2
	眼科	4.9	0.0	0.1	0.1
	耳鼻いんこう科	5.5	4.3	3.8	△ 0.5
	リハビリテーション科	0.0	0.0	0.0	0.0
放射線科	0.1	0.1	0.2	0.1	
麻酔科	1.3	1.5	0.9	△ 0.6	
	計	259.1	248.8	238.7	△ 10.1
合計	内科	47.9	42.8	43.0	0.2
	精神科	128.1	124.0	116.4	△ 7.6
	神経内科	0.0	0.0	0.0	0.0
	呼吸器科	0.0	0.0	0.0	0.0
	消化器科	55.7	65.8	54.2	△ 11.6
	循環器科	22.9	23.3	23.1	△ 0.2
	小児科	22.2	23.4	17.5	△ 5.9
	外科	51.6	46.1	52.9	6.8
	整形外科	80.5	76.8	80.5	3.7
	脳神経外科	31.8	27.2	23.0	△ 4.2
	心臓血管外科	1.8	2.6	0.7	△ 1.9
	皮膚科	5.5	3.7	1.0	△ 2.7
	泌尿器科	12.5	12.3	11.2	△ 1.1
	産婦人科	26.1	21.7	21.9	0.2
	眼科	6.0	1.0	1.3	0.3
	耳鼻いんこう科	7.6	6.9	5.7	△ 1.2
	リハビリテーション科	0.0	0.0	0.0	0.0
	放射線科	0.1	0.1	0.2	0.1
麻酔科	1.3	1.5	0.9	△ 0.6	
	計	501.3	479.2	453.4	△ 25.8



# 入院

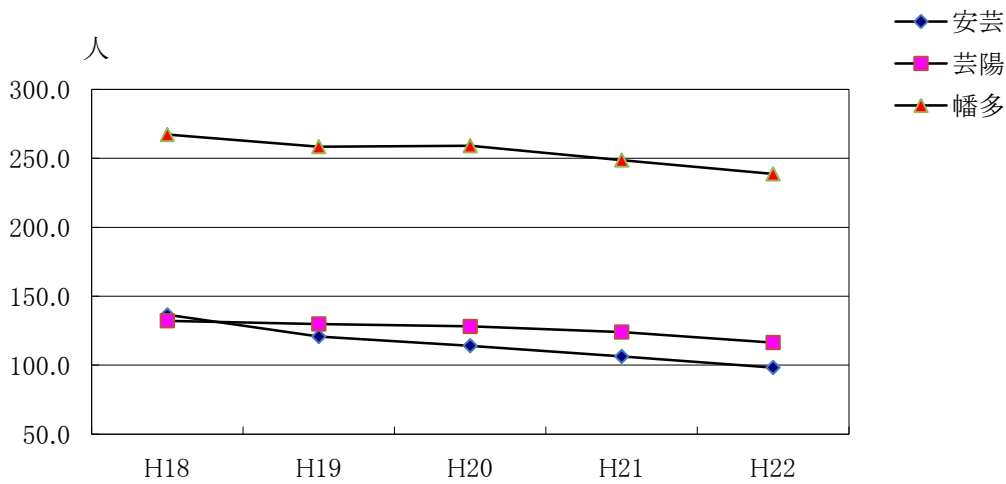
## 延入院患者数の推移



(単位:人)

	H18	H19	H20	H21	H22
安芸	49,799	44,198	41,654	38,813	35,875
芸陽	48,261	47,540	46,748	45,274	42,486
幡多	97,561	94,618	94,585	90,807	87,136
合計	195,621	186,356	182,987	174,894	165,497

## 1日平均入院患者数の推移

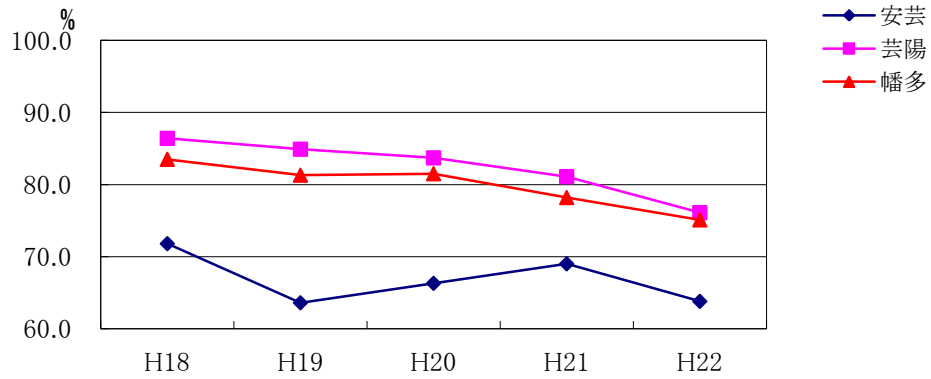


(単位:人)

	H18	H19	H20	H21	H22
安芸	136.4	120.8	114.1	106.3	98.3
芸陽	132.2	129.9	128.1	124.0	116.4
幡多	267.3	258.5	259.1	248.8	238.7
合計	535.9	509.2	501.3	479.2	453.4

※1日平均入院患者数 =  $\frac{\text{延入院患者数}}{365\text{日}(366\text{日})}$

## 病床利用率の推移

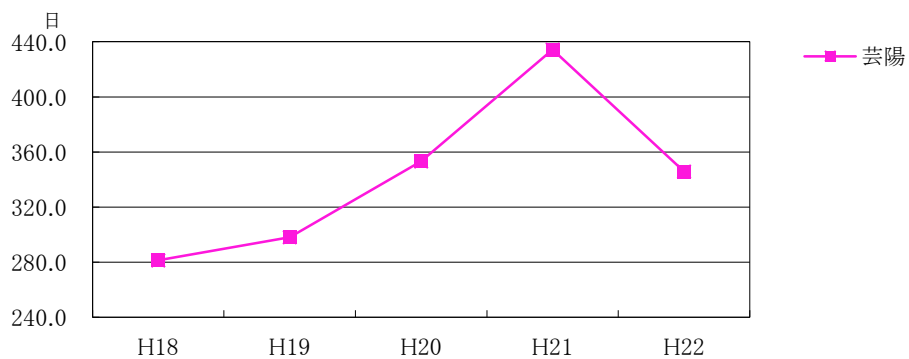
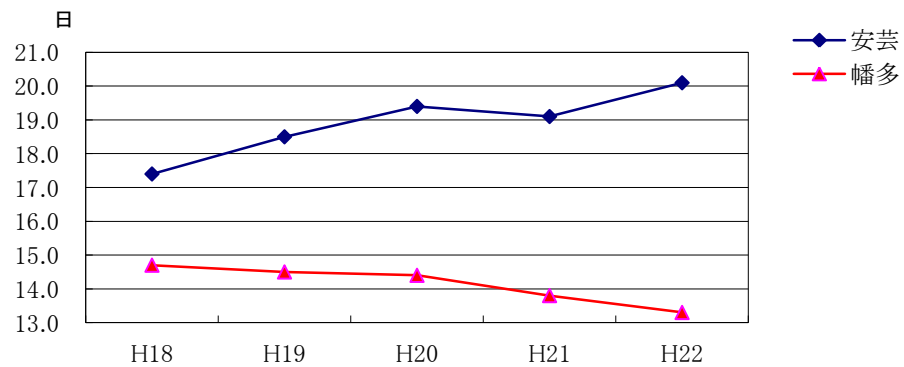


(単位:%)

	H18	H19	H20	H21	H22
安芸	71.8	63.6	66.3	69.0	63.8
芸陽	86.4	84.9	83.7	81.1	76.1
幡多	83.5	81.3	81.5	78.2	75.1

$$\text{※病床利用率} = \frac{\text{入院延患者数}}{\text{稼働病床延数}} \times 100$$

## 平均在院日数の推移



(単位:日)

	H18	H19	H20	H21	H22
安芸	17.4	18.5	19.4	19.1	20.1
幡多	14.7	14.5	14.4	13.8	13.3
芸陽	281.2	298.0	353.1	434.3	345.7

$$\text{※平均在院日数} = \frac{\text{在院延べ患者数}}{(\text{新入院患者数} + \text{退院患者数}) \div 2} \times 100$$

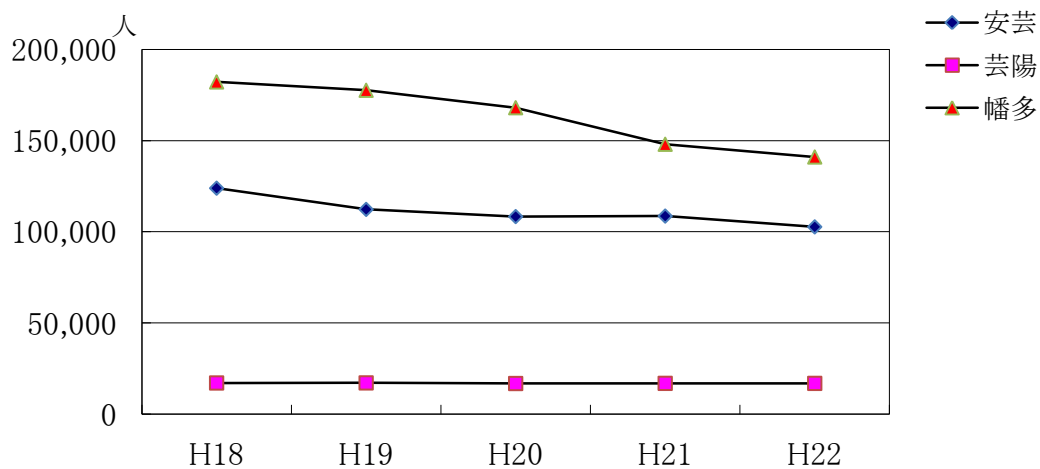
第3表 診療科別1日平均外来患者数の推移

(単位:人)

		20年度	21年度	22年度	H22-H21
安芸病院	内科	64.4	72.1	62.4	△ 9.7
	心療内科	0.0	0.0	0.0	0.0
	消化器内科	44.0	44.2	42.4	△ 1.8
	循環器内科	27.0	27.9	25.4	△ 2.5
	小児科	49.4	57.1	54.8	△ 2.3
	外科	22.6	23.4	21.0	△ 2.4
	整形外科	61.6	57.5	54.7	△ 2.8
	脳神経外科	4.6	0.4	0.4	0.0
	心臓血管外科	4.7	8.2	9.6	1.4
	皮膚科	45.0	39.4	41.0	1.6
	泌尿器科	47.4	45.0	37.8	△ 7.2
	産婦人科	19.9	21.5	21.1	△ 0.4
	眼科	28.3	26.4	25.1	△ 1.3
	耳鼻いんこう科	26.9	25.7	26.9	1.2
	放射線科	0.0	0.0	0.0	0.0
麻酔科	0.0	0.0	0.0	0.0	
	計	445.8	448.8	422.6	△ 26.2
芸陽	精神科	68.9	69.6	69.2	△ 0.4
幡多けんみん病院	内科	71.3	74.3	69.2	△ 5.1
	精神科	0.9	1.0	0.0	△ 1.0
	神経内科	1.1	0.9	0.0	△ 0.9
	呼吸器科	0.0	0.0	0.0	0.0
	消化器科	70.8	74.3	76.5	2.2
	循環器科	53.3	53.0	48.6	△ 4.4
	小児科	84.7	88.8	73.8	△ 15.0
	外科	42.3	41.5	42.9	1.4
	整形外科	60.8	55.7	57.5	1.8
	脳神経外科	44.7	44.9	44.4	△ 0.5
	皮膚科	69.7	30.5	17.5	△ 13.0
	泌尿器科	52.4	52.9	50.5	△ 2.4
	産婦人科	41.7	41.0	44.3	3.3
	眼科	54.9	18.6	20.6	2.0
	耳鼻いんこう科	30.7	28.5	28.4	△ 0.1
リハビリテーション科	5.6	0.0	0.0	0.0	
放射線科	5.5	4.1	4.5	0.4	
麻酔科	1.1	1.6	1.6	0.0	
	計	691.6	611.6	580.4	△ 31.2
合計	内科	135.7	146.4	131.7	△ 14.7
	心療内科	0.0	0.0	0.0	0.0
	精神科	69.8	70.6	69.2	△ 1.4
	神経内科	1.1	0.9	0.0	△ 0.9
	呼吸器科	0.0	0.0	0.0	0.0
	消化器科	114.7	118.5	119.0	0.5
	循環器科	80.3	80.8	74.0	△ 6.8
	小児科	134.1	145.9	128.5	△ 17.4
	外科	64.9	64.9	63.9	△ 1.0
	整形外科	122.4	113.3	112.2	△ 1.1
	脳神経外科	49.3	45.2	44.8	△ 0.4
	心臓血管外科	4.7	8.2	9.6	1.4
	皮膚科	114.7	69.9	58.5	△ 11.4
	泌尿器科	99.7	97.9	88.2	△ 9.7
	産婦人科	61.7	62.6	65.4	2.8
	眼科	83.2	45.0	45.7	0.7
	耳鼻いんこう科	57.6	54.2	55.3	1.1
	リハビリテーション科	5.6	0.0	0.0	0.0
放射線科	5.5	4.1	4.5	0.4	
麻酔科	1.1	1.6	1.6	0.0	
	計	1,206.3	1,130.0	1,072.1	△ 57.9

## 外来

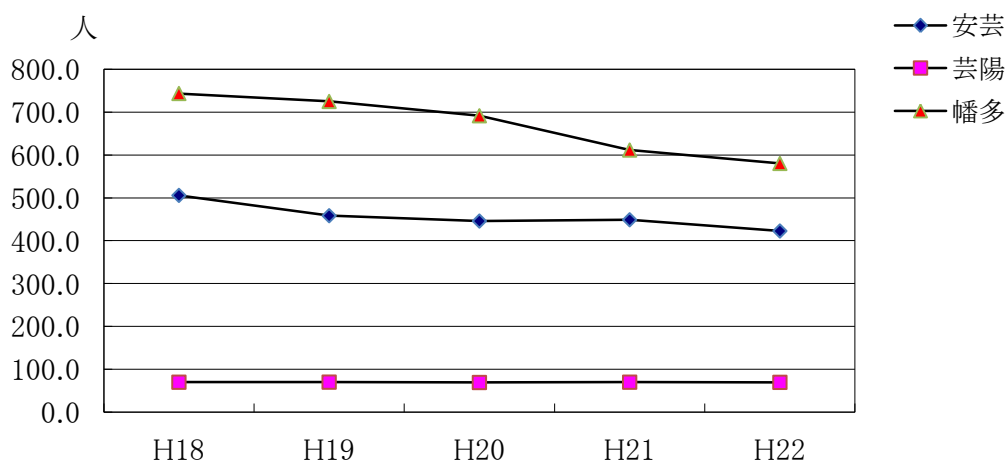
### 延外来患者数の推移



(単位:人)

	H18	H19	H20	H21	H22
安芸	123,902	112,272	108,336	108,612	102,682
芸陽	17,040	17,078	16,737	16,836	16,820
幡多	182,190	177,636	168,062	148,008	141,026
合計	323,132	306,986	293,135	273,456	260,528

### 1日平均外来患者数の推移



(単位:人)

	H18	H19	H20	H21	H22
安芸	505.7	458.3	445.8	448.8	422.6
芸陽	69.6	69.7	68.9	69.6	69.2
幡多	743.6	725.0	691.6	611.6	580.4
合計	1,318.9	1,253.0	1,206.3	1,130.0	1,072.1

※1日平均外来患者数 =  $\frac{\text{延外来患者数}}{\text{診療日数}}$

第4表 医療費負担別入院患者数

(単位：人、%)

		安芸病院	芸陽病院	幡多けんみん病院	合 計	前年度
社会保険	患者数	4,765	2,621	35,612	42,998	46,936
	構成率	13.3	6.2	40.9	26.0	26.8
国民健康保険	患者数	7,181	24,731	12,151	44,063	48,501
	構成率	20.0	58.2	13.9	26.6	27.7
生活保護法	患者数	2,175	7,981	2,928	13,084	13,078
	構成率	6.1	18.8	3.4	7.9	7.5
高齢者医療 確保法	患者数	21,133	7,153	35,923	64,209	64,464
	構成率	58.9	16.8	41.2	38.8	36.9
感染症	患者数	0	0	0	0	0
	構成率	0.0	0.0	0.0	0.0	0.0
自 費	患者数	621	0	522	1,143	1,915
	構成率	1.7	0.0	0.6	0.7	1.1
合 計	患者数	35,875	42,486	87,136	165,497	174,894
	構成率	100.0	100.0	100.0	100.0	100.0

(注) 1. 社会保険には、精神保健福祉法等のその他諸法適用患者を含む。

2. 高齢者医療確保法は、単独併用を問わず集計している。

第5表 医療費負担別外来患者数

(単位：人、%)

		安芸病院	芸陽病院	幡多けんみん病院	合 計	前年度
社会保険	患者数	26,527	5,055	51,328	82,910	96,289
	構成率	25.8	30.1	36.4	31.8	35.2
国民健康保険	患者数	35,242	8,123	46,113	89,478	88,009
	構成率	34.3	48.3	32.7	34.3	32.2
生活保護法	患者数	6,114	740	2,681	9,535	9,383
	構成率	6.0	4.4	1.9	3.7	3.4
高齢者医療 確保法	患者数	33,566	2,639	36,139	72,344	73,103
	構成率	32.7	15.7	25.6	27.8	26.7
自 費	患者数	1,233	263	4,765	6,261	6,646
	構成率	1.2	1.6	3.4	2.4	2.4
合 計	患者数	102,682	16,820	141,026	260,528	273,430
	構成率	100.0	100.0	100.0	100.0	100.0

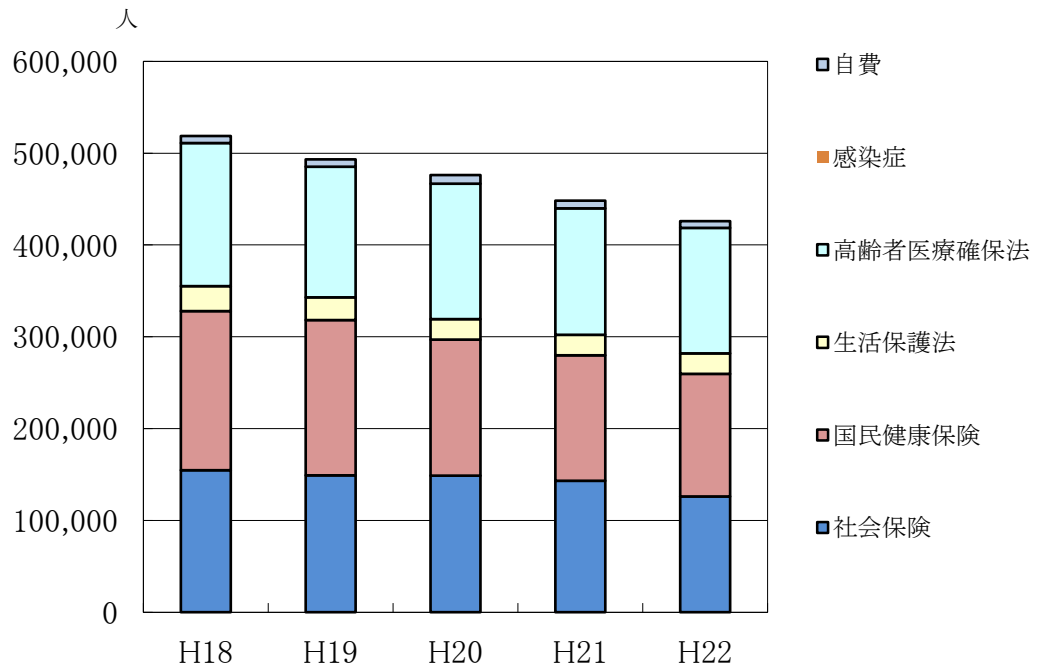
(注) 1. 社会保険には、精神保健福祉法等のその他諸法適用患者を含む。

2. 高齢者医療確保法は、単独併用を問わず集計している。

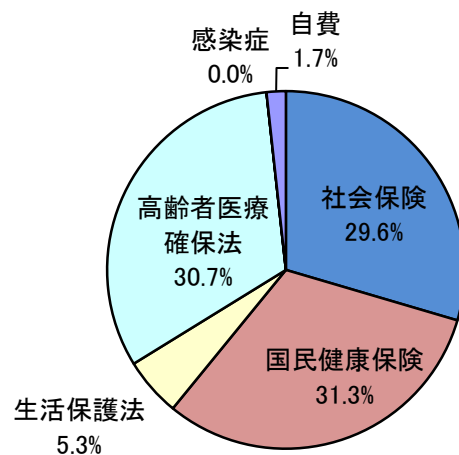
## 医療費負担別患者数推移

(単位:人)

	H18	H19	H20	H21	H22
社会保険	154,761	148,977	148,746	143,225	125,908
国民健康保険	173,125	169,206	148,211	136,510	133,541
生活保護法	27,406	24,910	22,241	22,461	22,619
高齢者医療確保法	155,756	142,280	147,548	137,567	136,553
感染症	0	0	0	0	0
自費	7,705	7,969	9,376	8,561	7,404
計	518,753	493,342	476,122	448,324	426,025



## H22年度医療費負担別患者数の割合



第6表 医療費負担別入院調定額

(単位:円、%)

		安芸病院	芸陽病院	幡多けんみん病院	合 計
社 会 保 険	調定額	163,770,287	42,362,155	998,859,557	1,204,991,999
	構成率	15.0	7.0	22.8	19.8
国 民 健 康 保 険	調定額	180,967,921	310,028,352	1,112,707,412	1,603,703,685
	構成率	16.5	51.2	25.4	26.4
生 活 保 護 法	調定額	69,349,964	120,765,809	144,789,312	334,905,085
	構成率	6.3	19.9	3.3	5.5
高 齢 者 医 療 保 法	調定額	584,288,038	85,844,461	1,800,300,000	2,470,432,499
	構成率	53.3	14.2	41.1	40.6
感 染 症	調定額	0	0	0	0
	構成率	0.0	0.0	0.0	0.0
自 費	調定額	96,878,627	46,718,737	326,139,766	469,737,130
	構成率	8.8	7.7	7.4	7.7
合 計	調定額	1,095,254,837	605,719,514	4,382,796,047	6,083,770,398
	構成率	100.0	100.0	100.0	100.0

(注) 1. 自費には保険等の一部負担金を含む。

(注) 2. 社会保険には、健保、船員、日雇、共済、自衛隊等の保険及び精神保健福祉法等のその他諸法適用患者を含む。

第7表 医療費負担別外来調定額

(単位:円、%)

		安芸病院	芸陽病院	幡多けんみん病院	合 計
社 会 保 険	調定額	159,243,897	54,241,285	664,467,391	877,952,573
	構成率	20.7	43.8	24.7	24.5
国 民 健 康 保 険	調定額	213,900,552	41,331,580	738,054,081	993,286,213
	構成率	27.8	33.4	27.4	27.7
生 活 保 護 法	調定額	44,027,706	5,879,802	74,512,460	124,419,968
	構成率	5.7	4.8	2.8	3.5
高 齢 者 医 療 保 法	調定額	245,095,593	12,812,504	757,175,281	1,015,083,378
	構成率	31.8	10.4	28.1	28.3
自 費	調定額	107,443,145	9,476,187	458,446,668	575,366,000
	構成率	14.0	7.7	17.0	16.0
合 計	調定額	769,710,893	123,741,358	2,692,655,881	3,586,108,132
	構成率	100.0	100.0	100.0	100.0

(注) 1. 自費には保険等の一部負担金を含む。

(注) 2. 社会保険には、健保、船員、日雇、共済、自衛隊等の保険及び精神保健福祉法等のその他諸法適用患者を含む。

第8表 診療科別調定額・診療単価

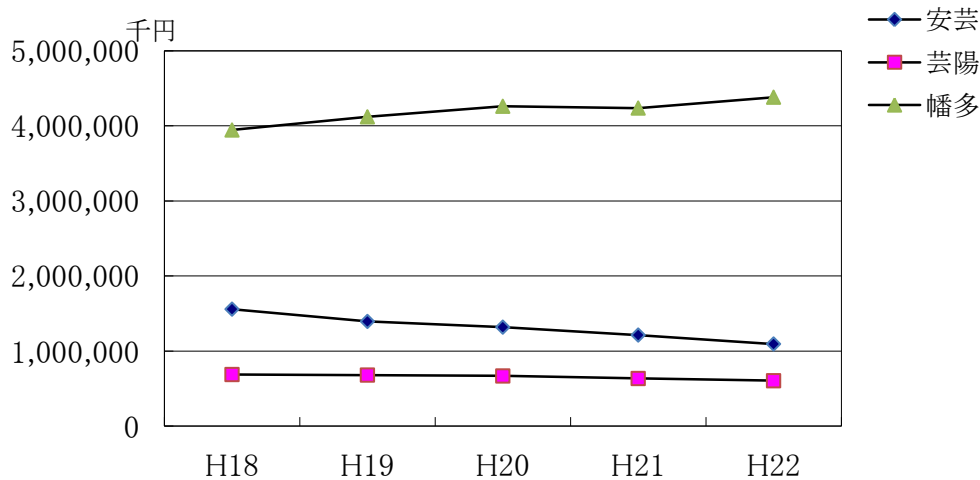
(単位:円)

病院 科別	区分	調定額			患者1人1日当り診療単価			
		入院	外来	合計	入院		外来	
					22年度	21年度	22年度	21年度
安芸 病院	内科	162,359,403	131,512,098	293,871,501	26,542	26,819	8,672	7,880
	心療内科	0	0	0	-	-	-	-
	消化器内科	155,575,198	92,739,887	248,315,085	26,907	27,211	8,997	8,421
	循環器内科	61,275,527	37,163,260	98,438,787	31,998	34,869	6,024	6,340
	小児科	49,148,045	56,433,473	105,581,518	33,186	33,937	4,240	5,569
	外科	195,179,578	65,254,129	260,433,707	30,373	31,299	12,757	14,920
	整形外科	327,175,936	89,876,476	417,052,412	31,808	32,489	6,765	6,532
	脳神経外科	0	952,329	952,329	-	-	11,074	10,988
	心臓血管外科	7,329,404	13,482,367	20,811,771	28,970	34,816	5,791	6,346
	皮膚科	6,385,147	28,243,534	34,628,681	27,287	28,356	2,831	3,216
	泌尿器科	20,157,926	175,813,147	195,971,073	32,777	31,552	19,148	18,528
	産婦人科	63,647,737	24,055,050	87,702,787	39,705	38,429	4,687	4,716
	眼	22,618,397	23,635,623	46,254,020	49,820	53,165	3,876	5,000
	耳鼻いんこう科	24,402,539	30,549,520	54,952,059	34,418	30,344	4,679	4,443
	放射線科	0	0	0	-	-	-	-
麻酔科	0	0	0	-	-	-	-	
計	1,095,254,837	769,710,893	1,864,965,730	30,530	31,287	7,496	7,853	
芸陽	精神科	605,719,514	123,741,358	729,460,872	14,257	14,033	7,357	7,111
幡 多 け ん み ん 病 院	内科	366,771,748	359,100,730	725,872,478	38,309	37,776	21,342	20,503
	精神科	0	6,409	6,409	-	-	-	13,694
	神経内科	0	1,109	1,109	-	-	370	9,233
	呼吸器科	0	0	0	-	-	-	-
	消化器科	581,463,223	515,133,370	1,096,596,593	41,506	31,869	27,700	27,789
	循環器科	588,679,118	279,794,532	868,473,650	90,441	88,585	23,697	23,781
	小児科	204,761,876	207,783,123	412,544,999	41,882	39,276	11,591	9,832
	外科	644,894,656	408,190,498	1,053,085,154	50,101	59,134	39,170	35,366
	整形外科	980,639,172	164,181,859	1,144,821,031	51,369	49,689	11,754	11,065
	脳神経外科	443,471,895	232,688,166	676,160,061	52,719	46,109	21,553	20,536
	皮膚科	3,261,236	29,098,721	32,359,957	28,114	33,619	6,845	7,830
	泌尿器科	149,169,524	300,179,009	449,348,533	42,754	41,565	24,484	24,565
	産婦人科	333,961,038	71,796,735	405,757,773	52,255	46,190	6,667	6,357
	眼	813,408	47,621,446	48,434,854	40,670	36,105	9,534	7,786
	耳鼻いんこう科	66,399,849	55,526,495	121,926,344	48,396	42,533	8,032	8,082
	リハビリテーション科	0	0	0	-	-	-	-
	放射線科	2,074,884	17,541,664	19,616,548	34,014	30,238	16,034	14,885
麻酔科	16,434,420	4,012,015	20,446,435	49,501	50,285	10,055	13,234	
計	4,382,796,047	2,692,655,881	7,075,451,928	50,298	46,672	19,093	17,994	
合 計	内科	529,131,151	490,612,828	1,019,743,979	33,722	33,198	15,335	14,287
	心療内科	0	0	0	-	-	-	-
	精神科	605,719,514	123,747,767	729,467,281	14,257	14,033	7,357	7,204
	神経内科	0	1,109	1,109	-	-	370	9,233
	呼吸器科	0	0	0	-	-	-	-
	消化器科	737,038,421	607,873,257	1,344,911,678	37,241	30,825	21,030	20,565
	循環器科	649,954,645	316,957,792	966,912,437	77,155	74,187	17,632	17,766
	小児科	253,909,921	264,216,596	518,126,517	39,860	37,899	8,459	8,162
	外科	840,074,234	473,444,627	1,313,518,861	43,532	49,334	30,474	27,991
	整形外科	1,307,815,108	254,058,335	1,561,873,443	44,520	43,020	9,322	8,763
	脳神経外科	443,471,895	233,640,495	677,112,390	52,719	46,109	21,470	20,454
	心臓血管外科	7,329,404	13,482,367	20,811,771	28,970	34,816	5,791	6,346
	皮膚科	9,646,383	57,342,255	66,988,638	27,561	32,454	4,031	5,229
	泌尿器科	169,327,450	475,992,156	645,319,606	41,259	39,061	22,199	21,792
	産婦人科	397,608,775	95,851,785	493,460,560	49,738	44,286	6,028	5,792
	眼	23,431,805	71,257,069	94,688,874	49,434	53,120	6,424	6,151
	耳鼻いんこう科	90,802,388	86,076,015	176,878,403	43,634	37,940	6,404	6,359
	リハビリテーション科	0	0	0	-	-	-	-
	放射線科	2,074,884	17,541,664	19,616,548	34,014	30,238	16,034	14,885
麻酔科	16,434,420	4,012,015	20,446,435	49,501	50,285	10,055	13,234	
計	6,083,770,398	3,586,108,132	9,669,878,530	36,761	34,808	13,765	13,296	



## 収益の推移

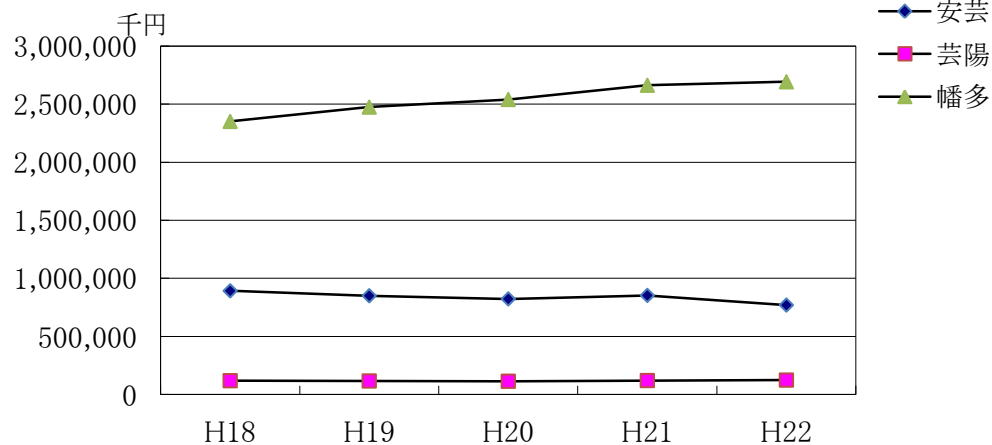
### 入院収益



(単位:千円)

	H18	H19	H20	H21	H22
安芸	1,559,486	1,395,704	1,319,363	1,214,331	1,095,255
芸陽	688,207	681,340	669,249	635,334	605,720
幡多	3,945,797	4,121,020	4,261,931	4,238,131	4,382,796

### 外来収益

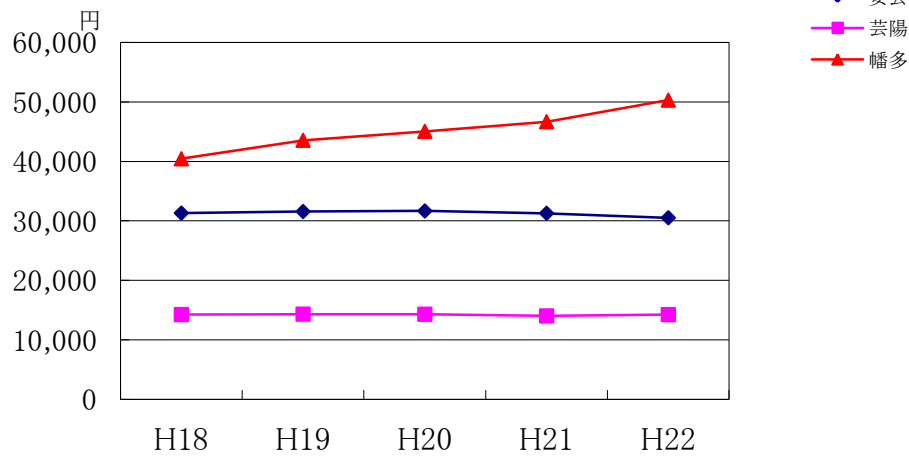


(単位:千円)

	H18	H19	H20	H21	H22
安芸	892,490	849,879	822,820	852,876	769,711
芸陽	118,377	115,983	113,796	119,727	123,741
幡多	2,351,287	2,474,815	2,540,545	2,663,240	2,692,656

## 診療単価の推移

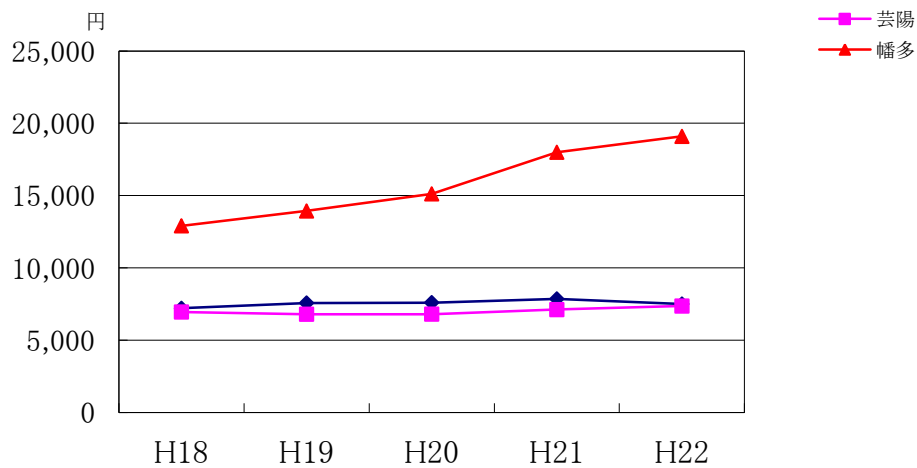
### 入院



(単位:円)

	H18	H19	H20	H21	H22
安芸	31,316	31,578	31,674	31,287	30,530
芸陽	14,260	14,332	14,316	14,033	14,257
幡多	40,444	43,554	45,059	46,672	50,298

### 外来



(単位:円)

	H18	H19	H20	H21	H22
安芸	7,203	7,570	7,595	7,853	7,496
芸陽	6,947	6,791	6,799	7,111	7,357
幡多	12,906	13,932	15,117	17,994	19,093

$$\text{診療単価} = \frac{\text{収益}}{\text{患者数}}$$

第9表 救急患者数

(単位：人，%)

		救急車搬送				その他		合計		入院率
		時間内	時間外	小計	入院数	時間外	入院数	救急患者	入院数	
安芸病院	内科	70	151	221	60	761	29	982	89	9.06
	心療内科	0	0	0	0	0	0	0	0	-
	消化器内科	32	68	100	48	447	37	547	85	15.54
	循環器内科	26	49	75	25	107	11	182	36	19.78
	小児科	6	34	40	11	2,556	43	2,596	54	2.08
	外科	41	56	97	33	367	20	464	53	11.42
	整形外科	100	110	210	129	332	13	542	142	26.20
	脳神経外科	2	0	2	0	6	0	8	0	0.00
	心臓血管外科	2	1	3	2	45	0	48	2	4.17
	皮膚科	3	4	7	1	128	0	135	1	0.74
	泌尿器科	8	16	24	8	832	4	856	12	1.40
	産婦人科	2	1	3	1	101	15	104	16	15.38
	眼科	2	1	3	1	8	0	11	1	9.09
	耳鼻いんこう科	8	8	16	5	62	2	78	7	8.97
	リハビリテーション科	0	0	0	0	0	0	0	0	-
	麻酔科	0	0	0	0	0	0	0	0	-
		計	302	499	801	324	5,752	174	6,553	498
芸陽	精神科	1	11	12	3	57	11	69	14	20.29
幡多けんみん病院	内科	108	317	425	178	1,844	76	2,269	254	11.19
	精神科	0	0	0	0	0	0	0	0	-
	神経内科	0	0	0	0	0	0	0	0	-
	呼吸器科	0	0	0	0	0	0	0	0	-
	消化器科	102	246	348	193	1,582	162	1,930	355	18.39
	循環器科	103	214	317	153	541	58	858	211	24.59
	小児科	29	58	87	30	4,607	274	4,694	304	6.48
	外科	54	129	183	91	924	78	1,107	169	15.27
	整形外科	199	354	553	293	1,357	102	1,910	395	20.68
	脳神経外科	130	334	464	243	600	60	1,064	303	28.48
	皮膚科	1	7	8	1	500	4	508	5	0.98
	泌尿器科	13	33	46	22	312	26	358	48	13.41
	産婦人科	5	4	9	8	504	173	513	181	35.28
	眼科	2	1	3	2	99	0	102	2	1.96
	耳鼻いんこう科	21	64	85	27	378	11	463	38	8.21
	リハビリテーション科	0	0	0	0	0	0	0	0	-
	放射線科	0	0	0	0	12	0	12	0	0.00
麻酔科	35	85	120	37	45	4	165	41	24.85	
	計	802	1,846	2,648	1,278	13,305	1,028	15,953	2,306	14.45
合計		1,105	2,356	3,461	1,605	19,114	1,213	22,575	2,818	12.48

第10表 給食状況

(単位:食、%)

		安芸病院	芸陽病院	幡多けんみん病院	合計	前年度
患者食数	一般食	33,337	103,167	150,152	286,656	292,815
	特別食	59,646	27,002	53,120	139,768	156,571
	計	92,983	130,169	203,272	426,424	449,386
	給食率(%)	86.4	102.1	77.8	85.9	85.6
	特食率(%)	64.1	20.7	26.1	32.8	34.8
その他食		2,640	1,857	4,958	9,455	9,183
合 計		95,623	132,026	208,230	435,879	458,569

(注) 1. 給食率(%) = 患者食数 ÷ (入院患者数 × 3) × 100

2. 特食率(%) = 特別食 ÷ 患者食数 × 100

第11表 リハビリテーション件数

(単位:件)

		安芸病院	芸陽病院	幡多けんみん病院	合計	前年度
リハビリ テーション	脳血管疾患等	6,599	—	4,392	10,991	10,966
	運 動 器	9,917	—	9,240	19,157	17,852
	呼 吸 器	29	—	0	29	152
	心大血管疾患	0	—	0	0	0
	小 計	16,545	—	13,632	30,177	28,970
電 気 療 法	低 周 波	351	—	20	371	387
	超 短 波	31	—	0	31	33
温 熱 療 法	ホットパック	1,689	—	1	1,690	2,534
	パラフィン浴	609	—	0	609	968
	ヒーラー	0	—	0	0	0
水治療	バイブラバス	378	—	28	406	457
牽 引 総 数		765	—	11	776	750
精神科作業療法		0	13,576	0	13,576	15,676
合 計		20,368	13,576	13,692	47,636	49,775

第12表 内視鏡検査件数

(単位:件)

		安芸病院	芸陽病院	幡多けんみん病院	合計	前年度
胃・十二指腸		801	—	2,649	3,450	3,391
気 管 支		0	—	21	21	29
大 腸		337	—	1,561	1,898	1,966
E R C P		14	—	223	237	308
合 計		1,152	—	4,454	5,606	5,694

第13表の1 放射線件数(診断部門)

検査項目・部位		安芸病院		芸陽病院		幡多けんみん病院		合 計	
		部位別件数	曝射回数	部位別件数	曝射回数	部位別件数	曝射回数	部位別件数	曝射回数
診 断 部 門	単 純 撮 影	21,745	21,745	410	410	31,388	54,979	53,543	77,134
	造 影 撮 影	255	307	0	0	1,440	5,326	1,695	5,633
	C T	3,823	3,749	82	82	12,384	803,773	16,289	807,604
	M R I	1,261	1,261	101	101	7,349	376,804	8,711	378,166
	小 計	27,084	27,062	593	593	52,561	1,240,882	80,238	1,268,537
	断層撮影	0	0	0	0	0	0	0	0
	ポータブル(再掲)	1,031	1,031	54	54	4,680	4,780	5,765	5,865
	透視のみ	50	50	0	0	0	0	50	50
	その他	0	0	0	0	0	0	0	0
	合 計	27,134	27,112	593	593	52,561	1,240,882	80,288	1,268,587

第13表の2 放射線件数(治療及び核医学部門)

治療項目		幡多けんみん病院		合 計		
		部位別件数	曝射回数	部位別件数	曝射回数	
治 療 部 門	放 射 線 発 生 装 置	1,552	3,605	1,552	3,605	
	放 射 線 照 射 装 置	0	0	0	0	
	体外衝撃波結石破碎装置	46	0	46	0	
	小 計	1,598	3,605	1,598	3,605	
	治 療 計 画	放射線治療管理料	0	0	0	0
		リニアックグラフィイー	88	118	88	118
		シミュレーター	78	0	78	0
		線量分布計算	0	0	0	0
	合 計	1,764	3,723	1,764	3,723	

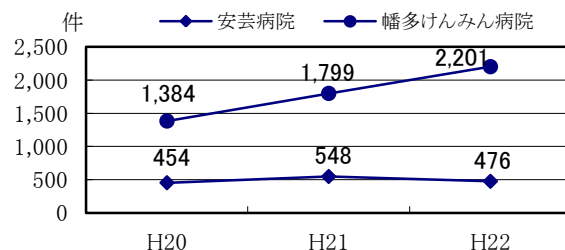
検査項目		幡多けんみん病院		合 計		
		部位別件数	画 像 数	部位別件数	画 像 数	
核 医 学 部 門	イ ン ビ ボ	シンチグラム	333	1,833	333	1,833
		全身スキャン	269	538	269	538
		S P E C T	68	136	68	136
		COMPUTER処理	40	116	40	116
		体外計測試料計測	0	0	0	0
		合 計	710	2,623	710	2,623

第13表の3 放射線件数(血管造影・IVR等)

検査項目・検査手法		病院		合 計		
		安芸病院	幡多けんみん病院			
血 管 造 影 ・ I V R 等	Vascular(血管系)		11	360	371	
	non Vascular(非血管系)		0	70	70	
	心臓血管 カテーテル法	1 心臓カテーテル検査		0	249	249
		A左心カテーテル検査		0	231	231
		B右心カテーテル検査		0	18	18
		2 手術手技		8	218	226
	小 計		8	467	475	
	単純撮影(件数には含まない)		0	34	34	
	造影剤使用撮影(件数には含まない)		0	169	169	
	デジタル加算(件数には含まない)		0	309	309	
	合 計		19	897	916	
検査項目・検査手法：骨塩定量(DEX法)		189	127	316		

第14表 外来化学療法件数 (単位:件)

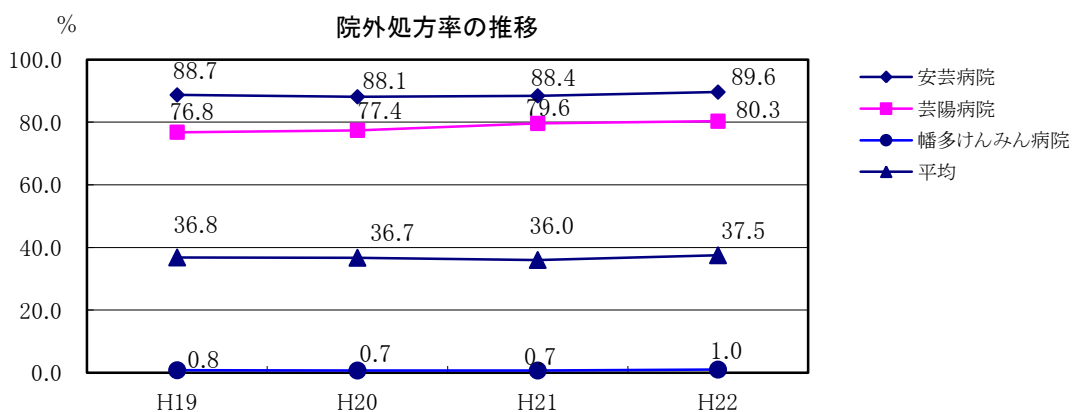
	H20	H21	H22
安芸病院	454	548	476
幡多けんみん病院	1,384	1,799	2,201
合計	1,838	2,347	2,677



第15表 院外処方状況 (単位:枚、%)

		安芸病院	芸陽病院	幡多けんみん病院	合計	前年度
処方せん枚数	院内	6,690	2,203	103,782	112,675	120,399
	院外	57,613	8,972	1,070	67,655	67,754
1日平均 処方せん枚数	院内	27.5	9.1	427.1	463.7	497.5
	院外	237.1	36.9	4.4	278.4	280.0
院外処方率(%)		89.6	80.3	1.0	37.5	36.0

(注) 1日平均延べ処方せん枚数は、処方せん枚数を当年度外来診療延べ日数(243日)で除したものである。



第16表 薬剤管理指導件数 (単位:人、件)

		安芸病院		芸陽病院		幡多けんみん病院		合計	
		H21	H22	H21	H22	H21	H22	H21	H22
指導患者数(実人数)		1,863	1,927	21	29	1,943	2,694	3,827	4,650
薬剤管理 指導件数	430点換算	106	101	0	0	44	0	150	101
	380点換算	1,230	1,210	34	31	1,351	1,755	2,615	2,996
	325点換算	1,650	860	0	0	771	1,166	2,421	2,026
	うち麻薬指導件数	46	25	0	0	44	71	90	96
	算定対象外	52	80	0	0	2	3	54	83
	合計	3,038	2,251	34	31	2,168	2,924	5,240	5,206
指導料算定件数		2,987	2,196	34	31	2,195	2,919	5,216	5,146

第17表 栄養指導件数

(単位:件、人)

		安芸病院		幡多けんみん病院		合計	
		個人指導	集団指導	個人指導	集団指導	個人指導	集団指導
入院	指導件数	433	12	350	0	783	12
	指導患者数	433	28	350	0	783	28
外来	指導件数	175	4	98	9	273	13
	指導患者数	175	9	98	102	273	111
合計	指導件数	608	16	448	9	1,056	25
	指導患者数	608	37	448	102	1,056	139

第18表 手術・分べん・透析件数

(単位:件)

		安芸病院			幡多けんみん病院			合計		
		H21	H22	増減	H21	H22	増減	H21	H22	増減
診療 科 別 手 術 件 数	内科	0	0	0	0	0	0	0	0	0
	心療内科	0	0	0	0	0	0	0	0	0
	精神科	0	0	0	0	0	0	0	0	0
	神経内科	0	0	0	0	0	0	0	0	0
	呼吸器科	0	0	0	0	0	0	0	0	0
	消化器科	0	1	1	6	7	1	6	8	2
	循環器科	0	0	0	37	46	9	37	46	9
	小児科	0	0	0	0	0	0	0	0	0
	外科	53	53	0	475	453	△ 22	528	506	△ 22
	整形外科	220	166	△ 54	779	748	△ 31	999	914	△ 85
	脳神経外科	0	0	0	124	119	△ 5	124	119	△ 5
	心臓血管外科	17	4	△ 13	0	0	0	17	4	△ 13
	皮膚科	0	0	0	126	0	△ 126	126	0	△ 126
	泌尿器科	14	1	△ 13	170	150	△ 20	184	151	△ 33
	産婦人科	22	20	△ 2	208	254	46	230	274	44
	眼科	68	79	11	47	97	50	115	176	61
	耳鼻咽喉科	16	16	0	106	114	8	122	130	8
	リハビリテーション科	3	0	△ 3	0	0	0	3	0	△ 3
	放射線科	0	0	0	0	0	0	0	0	0
	麻酔科	0	0	0	0	0	0	0	0	0
合計	413	340	△ 73	2,078	1,988	△ 90	2,491	2,328	△ 163	
点数別 件数	1,999点以下	24	15	△ 9	135	61	△ 74	159	76	△ 83
	2,000～ 4,999	64	57	△ 7	223	207	△ 16	287	264	△ 23
	5,000～ 9,999	51	43	△ 8	350	267	△ 83	401	310	△ 91
	10,000～14,999	177	143	△ 34	501	533	32	678	676	△ 2
	15,000～19,999	73	53	△ 20	283	249	△ 34	356	302	△ 54
	20,000～29,999	21	23	2	305	364	59	326	387	61
	30,000点以上	3	6	3	281	307	26	284	313	29
	合計	413	340	△ 73	2,078	1,988	△ 90	2,491	2,328	△ 163
分べん件数	77	67	△ 10	352	414	62	429	481	52	
人工腎臓(透析)件数	4,541	3,905	△ 636	2,466	2,404	△ 62	7,007	6,309	△ 698	

※芸陽病院は該当なし

第19表 検査件数

(単位:件)

検査項目		安芸病院				芸陽病院			
		院内実施			院外委託	院内実施			院外委託
		院内	院外受託	1日平均		院内	院外受託	1日平均	
検体検査	尿検査	12,419	0	51.1	0	1,028	0	4.2	0
	便	370	0	1.5	0	2	0	0.0	0
	その他	116	0	0.5	0	2	0	0.0	0
	血液	35,850	0	147.5	67	1,326	0	5.5	0
	生化学	294,327	0	1,211.2	3,057	15,796	0	65.0	319
	免疫血清	15,237	0	62.7	7,863	638	0	2.6	18
	微生物	4,575	0	18.8	0	26	0	0.1	0
	病理	0	0	0.0	1,711	0	0	0.0	0
	(病理・枚数)	0	0	0.0	3,001	0	0	0.0	0
小計	362,894	0	1,493.4	12,698	18,818	0	77.4	337	
生体検査	心電図	2,367	0	9.7	0	302	0	1.2	0
	呼吸機能	242	0	1.0	0	1	0	0.0	0
	脳波	90	0	0.4	0	11	0	0.0	0
	脈波	97	0	0.4	0	0	0	0.0	0
	心音図	4	0	0.0	0	0	0	0.0	0
	超音波	26	0	0.1	0	0	0	0.0	0
	ガス分析	202	0	0.8	0	1	0	0.0	0
	自律神経機能検査	87	0	0.4	0	0	0	0.0	0
	聴覚検査	777	0	3.2	0	3	0	0.0	0
	その他	9	0	0.0	0	0	0	0.0	0
	小計	3,901	0	16.1	0	318	0	1.3	0
検査件数合計		366,795	0	1,509.4	12,698	19,136	0	78.7	337

(単位:件)

検査項目		幡多けんみん病院				合計			
		院内実施			院外委託	院内実施			院外委託
		院内	院外受託	1日平均		院内	院外受託	1日平均	
検体検査	尿検査	35,419	651	148.4	0	48,866	651	203.8	0
	便	366	2	1.5	0	738	2	3.0	0
	その他	3,068	0	12.6	0	3,186	0	13.1	0
	血液	106,948	578	442.5	167	144,124	578	595.5	234
	生化学	745,770	3,035	3,081.5	5,046	1,055,893	3,035	4,357.7	8,422
	免疫血清	74,245	853	309.0	16,587	90,120	853	374.4	24,468
	微生物	17,300	0	71.2	472	21,901	0	90.1	472
	病理	8,145	1,534	39.8	0	8,145	1,534	39.8	1,711
	(病理・枚数)	20,279	4,493	101.9	0	20,279	4,493	101.9	3,001
小計	991,261	6,653	4,106.6	22,272	1,372,973	6,653	5,677.5	35,307	
生体検査	心電図	6,585	0	27.1	0	9,254	0	38.1	0
	呼吸機能	611	0	2.5	0	854	0	3.5	0
	脳波	280	0	1.2	0	381	0	1.6	0
	脈波	0	0	0.0	0	97	0	0.4	0
	心音図	0	0	0.0	0	4	0	0.0	0
	超音波	4,326	0	17.8	0	4,352	0	17.9	0
	ガス分析	2,564	0	10.6	0	2,767	0	11.4	0
	自律神経機能検査	0	0	0.0	0	87	0	0.4	0
	聴覚検査	1,446	0	6.0	0	2,226	0	9.2	0
	その他	1,561	0	6.4	0	1,570	0	6.5	0
小計	17,373	0	71.5	0	21,592	0	88.9	0	
検査件数合計		1,008,634	6,653	4,178.1	22,272	1,394,565	6,653	5,766.3	35,307

(注) 1日平均件数は、院内実施検査(院内・院外受託計)を、外来診療日数(243日)で除したものである。



第20表の1 医療用薬品使用効率

(単位:円)

区分 病院	薬品使用効率				
	薬品費	診療収入(投薬料+注射料)			使用効率
		入院	外来	合計	
安芸病院	225,745,776	83,471,385	192,385,518	275,856,903	122.2%
芸陽病院	45,144,870	12,640,366	23,885,545	36,525,911	80.9%
幡多けんみん病院	1,658,479,124	77,311,379	1,369,093,742	1,446,405,121	87.2%
合計	1,929,369,770	173,423,130	1,585,364,805	1,758,787,935	91.2%
前年度	2,095,794,187	300,769,616	1,556,891,268	1,857,660,884	88.6%

第20表の2 医療用薬品使用額と収入額

(単位:円)

区分 病院	患者1人1日当り使用額と収入額			
	薬品費	診療収入(投薬料+注射料)		
		入院	外来	平均
安芸病院	1,629	2,327	1,874	1,991
芸陽病院	761	298	1,420	616
幡多けんみん病院	7,269	887	9,708	6,339
合計	4,529	1,048	6,085	4,128
前年度	4,674	1,720	5,693	4,143

(注)薬品費は内服薬、外用薬、注射薬のみとする。

第21表 薬品回転期間

(単位:千円)

病院	年度	19年度	20年度	21年度	22年度
	安芸病院	購入総額(税抜)	324,299	304,615	313,437
年度末棚卸額		22,606	24,692	21,856	21,125
回転期間(日)		25.5	29.6	25.5	30.8
芸陽病院	購入総額(税抜)	42,078	39,802	41,567	47,078
	年度末棚卸額	3,606	3,314	3,308	4,767
	回転期間(日)	31.4	30.4	29.0	37.0
幡多けんみん病院	購入総額(税抜)	1,661,719	1,783,091	1,882,713	1,828,377
	年度末棚卸額	85,520	99,077	79,683	121,751
	回転期間(日)	18.8	20.3	15.4	24.3
合計	購入総額(税抜)	2,028,096	2,127,508	2,237,717	2,125,957
	年度末棚卸額	111,732	127,083	104,847	147,643
	回転期間(日)	20.2	21.8	17.1	25.3

$$\text{回転期間} = \frac{\text{棚卸額}}{\text{購入金額(決算・税抜き)}} \times 365$$

(19年度は366)

第22表 収益と要素別費用及び患者1人当り収益費用額・費用構成・収益対比

	安 芸 病 院				芸 陽 病 院			
	金 額 (円)	患者1人 1日当り	構成率 (%)	収益対比 (%)	金 額 (円)	患者1人 1日当り	構成率 (%)	収益対比 (%)
収益 (A)	2,445,336,019	17,649	100.0		1,198,971,092	20,217	100.0	
医業収益	1,900,277,916	13,715	77.7		732,306,254	12,348	61.1	
入院収益	1,095,254,837	30,530	44.8		605,719,514	14,257	50.5	
外来収益	769,710,893	7,496	31.5		123,741,358	7,357	10.3	
その他医業収益	35,312,186	255	1.4		2,845,382	48	0.2	
医業外収益	544,584,901	3,930	22.3		466,652,271	7,869	38.9	
負担金補助金	526,976,000	3,803	21.6		463,616,000	7,817	38.7	
他会計負担金	516,093,000	3,725	21.1		462,448,000	7,798	38.6	
他会計補助金	10,883,000	79	0.4		1,168,000	20	0.1	
国庫補助金	12,823,000	93	0.5		0	0	0.0	
その他医業外収益	4,785,901	35	0.2		3,036,271	51	0.3	
特別利益	473,202	3	0.0		12,567	0	0.0	
費用 (B)	2,996,837,852	21,629	100.0	122.6	1,077,385,653	18,167	100.0	89.9
医業費用	2,872,768,181	20,733	95.9	117.5	1,047,281,592	17,659	97.2	87.3
給与費	1,682,605,049	12,144	56.1	68.8	767,887,901	12,948	71.3	64.0
給料	722,769,936	5,216	24.1	29.6	317,643,423	5,356	29.5	26.5
手当	543,560,916	3,923	18.1	22.2	209,751,859	3,537	19.5	17.5
賃金	32,568,422	235	1.1	1.3	36,083,451	608	3.3	3.0
報酬	0	0	0.0	0.0	0	0	0.0	0.0
法定福利費	277,908,034	2,006	9.3	11.4	123,409,168	2,081	11.5	10.3
退職給与金	105,797,741	764	3.5	4.3	81,000,000	1,366	7.5	6.8
材料費	368,011,863	2,656	12.3	15.0	51,745,953	873	4.8	4.3
薬品費	250,149,143	1,805	8.3	10.2	45,604,514	769	4.2	3.8
診療材料費	117,269,722	846	3.9	4.8	5,598,954	94	0.5	0.5
給食材料費	536,998	15	0.0	0.0	494,985	12	0.0	0.0
医療消耗備品費	56,000	0	0.0	0.0	47,500	1	0.0	0.0
経費	592,204,443	4,274	19.8	24.2	164,532,452	2,774	15.3	13.7
厚生福利費	1,540,342	11	0.1	0.1	771,438	13	0.1	0.1
報償費	51,938,202	375	1.7	2.1	2,642,391	45	0.2	0.2
旅費交通費	2,735,802	20	0.1	0.1	249,275	4	0.0	0.0
職員被服費	1,457,532	11	0.0	0.1	680,924	11	0.1	0.1
消耗品費	13,851,702	100	0.5	0.6	1,542,455	26	0.1	0.1
消耗備品費	407,610	3	0.0	0.0	136,705	2	0.0	0.0
光熱水費	47,951,852	346	1.6	2.0	23,973,313	404	2.2	2.0
燃料費	14,193,612	102	0.5	0.6	7,921,966	134	0.7	0.7
食糧費	0	0	0.0	0.0	0	0	0.0	0.0
印刷製本費	4,040,960	29	0.1	0.2	1,078,160	18	0.1	0.1
修繕費	14,670,571	106	0.5	0.6	3,279,498	55	0.3	0.3
保険料	13,489,061	97	0.5	0.6	365,690	6	0.0	0.0
交際費	0	0	0.0	0.0	0	0	0.0	0.0
賃借料	16,655,884	120	0.6	0.7	1,679,928	28	0.2	0.1
通信運搬費	3,340,378	24	0.1	0.1	1,237,801	21	0.1	0.1
委託費	392,855,534	2,835	13.1	16.1	116,093,900	1,958	10.8	9.7
負担金諸会費	4,132,950	30	0.1	0.2	758,720	13	0.1	0.1
雑費	8,942,451	65	0.3	0.4	2,120,288	36	0.2	0.2
減価償却費	217,058,300	1,567	7.2	8.9	59,729,835	1,007	5.5	5.0
資産減耗費	5,417,087	39	0.2	0.2	680,686	11	0.1	0.1
研究研修費	7,471,439	54	0.2	0.3	2,704,765	46	0.3	0.2
医業外費用	114,425,173	826	3.8	4.7	29,150,609	492	2.7	2.4
企業債等利息	61,193,850	442	2.0	2.5	16,388,830	276	1.5	1.4
繰延勘定償却	8,783,318	63	0.3	0.4	1,708,483	29	0.2	0.1
患者外給食材料費	0	0	0.0	0.0	0	0	0.0	0.0
雑損失	44,448,005	321	1.5	1.8	11,053,296	186	1.0	0.9
特別損失	9,644,498	70	0.3	0.4	953,452	16	0.1	0.1
差引 (A - B)	△ 551,501,833	△ 3,980			121,585,439	2,050		

※本局分を除く。

入院収益、給食材料費は入院延患者数で除し、外来収益は外来延患者数で除す。その他は入院延患者数+外来延患者数で除す。

	幡 多 け ん み ん 病 院				県 立 病 院 合 計			
	金 額 (円)	患者1人 1日当り	構成率 (%)	収益対比 (%)	金 額 (円)	患者1人 1日当り	構成率 (%)	収益対比 (%)
収益 (A)	8,461,468,762	37,085	100.0		12,105,775,873	28,416	100.0	
医業収益	7,223,698,108	31,660	85.4		9,856,282,278	23,135	81.4	
入院収益	4,382,796,047	50,298	51.8		6,083,770,398	36,761	50.3	
外来収益	2,692,655,881	19,093	31.8		3,586,108,132	13,765	29.6	
その他医業収益	148,246,180	650	1.8		186,403,748	438	1.5	
医業外収益	1,236,508,600	5,419	14.6		2,247,745,772	5,276	18.6	
負担金補助金	1,186,585,000	5,201	14.0		2,177,177,000	5,110	18.0	
他会計負担金	1,172,613,000	5,139	13.9		2,151,154,000	5,049	17.8	
他会計補助金	13,972,000	61	0.2		26,023,000	61	0.2	
国庫補助金	23,511,720	103	0.3		36,334,720	85	0.3	
その他医業外収益	26,411,880	116	0.3		34,234,052	80	0.3	
特別利益	1,262,054	6	0.0		1,747,823	4	0.0	
費用 (B)	8,310,984,795	36,426	100.0	98.2	12,385,208,300	29,072	100.0	102.3
医業費用	7,777,771,980	34,089	93.6	91.9	11,697,821,753	27,458	94.4	96.6
給与費	3,346,973,856	14,669	40.3	39.6	5,797,466,806	13,608	46.8	47.9
給料	1,294,950,452	5,676	15.6	15.3	2,335,363,811	5,482	18.9	19.3
手当	1,196,684,343	5,245	14.4	14.1	1,949,997,118	4,577	15.7	16.1
賃金	164,134,157	719	2.0	1.9	232,786,030	546	1.9	1.9
報酬	10,412,571	46	0.1	0.1	10,412,571	24	0.1	0.1
法定福利費	516,792,333	2,265	6.2	6.1	918,109,535	2,155	7.4	7.6
退職給与金	164,000,000	719	2.0	1.9	350,797,741	823	2.8	2.9
材料費	2,479,049,108	10,865	29.8	29.3	2,898,806,924	6,804	23.4	23.9
薬品費	1,786,034,525	7,828	21.5	21.1	2,081,788,182	4,887	16.8	17.2
診療材料費	681,035,089	2,985	8.2	8.0	803,903,765	1,887	6.5	6.6
給食材料費	1,914,774	22	0.0	0.0	2,946,757	18	0.0	0.0
医療消耗備品費	10,064,720	44	0.1	0.1	10,168,220	24	0.1	0.1
経費	1,241,193,135	5,440	14.9	14.7	1,997,930,030	4,690	16.1	16.5
厚生福利費	2,557,360	11	0.0	0.0	4,869,140	11	0.0	0.0
報償費	51,679,053	227	0.6	0.6	106,259,646	249	0.9	0.9
旅費交通費	8,830,533	39	0.1	0.1	11,815,610	28	0.1	0.1
職員被服費	5,194,277	23	0.1	0.1	7,332,733	17	0.1	0.1
消耗品費	59,653,949	261	0.7	0.7	75,048,106	176	0.6	0.6
消耗備品費	1,781,180	8	0.0	0.0	2,325,495	5	0.0	0.0
光熱水費	91,903,616	403	1.1	1.1	163,828,781	385	1.3	1.4
燃料費	59,395,221	260	0.7	0.7	81,510,799	191	0.7	0.7
食糧費	0	0	0.0	0.0	0	0	0.0	0.0
印刷製本費	1,969,932	9	0.0	0.0	7,089,052	17	0.1	0.1
修繕費	26,238,416	115	0.3	0.3	44,188,485	104	0.4	0.4
保険料	22,748,255	100	0.3	0.3	36,603,006	86	0.3	0.3
交際費	0	0	0.0	0.0	0	0	0.0	0.0
賃借料	28,160,120	123	0.3	0.3	46,495,932	109	0.4	0.4
通信運搬費	8,268,492	36	0.1	0.1	12,846,671	30	0.1	0.1
委託費	859,644,041	3,768	10.3	10.2	1,368,593,475	3,212	11.1	11.3
負担金諸会費	4,494,370	20	0.1	0.1	9,386,040	22	0.1	0.1
雑費	8,674,320	38	0.1	0.1	19,737,059	46	0.2	0.2
減価償却費	659,908,578	2,892	7.9	7.8	936,696,713	2,199	7.6	7.7
資産減耗費	24,371,277	107	0.3	0.3	30,469,050	72	0.2	0.3
研究研修費	26,276,026	115	0.3	0.3	36,452,230	86	0.3	0.3
医業外費用	498,073,179	2,183	6.0	5.9	641,648,961	1,506	5.2	5.3
企業債等利息	260,577,499	1,142	3.1	3.1	338,160,179	794	2.7	2.8
繰延勘定償却	46,858,036	205	0.6	0.6	57,349,837	135	0.5	0.5
患者外給食材料費	0	0	0.0	0.0	0	0	0.0	0.0
雑損失	190,637,644	836	2.3	2.3	246,138,945	578	2.0	2.0
特別損失	35,139,636	154	0.4	0.4	45,737,586	107	0.4	0.4
差引 (A-B)	150,483,967	660			△ 279,432,427	△ 656		

※本局分を除く。

入院収益、給食材料費は入院延患者数で除し、外来収益は外来延患者数で除す。その他は入院延患者数+外来延患者数で除す。

第23表

## 県立病院改革プラン(経営健全化計画)に対する実績額

※項目ごとに四捨五入しているため合計と一致しないことがある。

(単位:千円)

	安芸病院			芸陽病院			幡多けんみん病院			3病院計			
	計画額	実績額	率%	計画額	実績額	率%	計画額	実績額	率%	計画額	実績額	率%	
医業収益	入院収益	1,556,901	1,095,255	70.3	627,084	605,720	96.6	4,356,095	4,382,796	100.6	6,540,080	6,083,770	93.0
	外来収益	916,267	769,711	84.0	116,003	123,741	106.7	2,391,110	2,692,656	112.6	3,423,381	3,586,108	104.8
	その他	173,130	171,609	99.1	5,066	4,364	86.2	249,769	231,825	92.8	427,965	407,799	95.3
	計	2,646,298	2,036,575	77.0	748,154	733,825	98.1	6,996,974	7,307,277	104.4	10,391,426	10,077,677	97.0
医業外収益	他会計負担金	405,616	379,796	93.6	349,955	460,929	131.7	927,060	1,089,034	117.5	1,682,631	1,929,759	114.7
	他会計補助金	7,454	10,883	146.0	1,168	1,168	100.0	9,447	13,972	147.9	18,069	26,023	144.0
	国庫補助金	12,821	12,823	100.0	0	0	-	19,843	23,512	118.5	32,664	36,335	111.2
	その他	3,815	4,786	125.4	1,417	3,036	214.3	16,843	26,412	156.8	22,075	34,234	155.1
	計	429,706	408,288	95.0	352,540	465,133	131.9	973,193	1,152,930	118.5	1,755,439	2,026,351	115.4
特別利益	0	473	-	0	13	-	0	1,262	-	0	1,748	-	
収益計	3,076,004	2,445,336	79.5	1,100,694	1,198,971	108.9	7,970,167	8,461,469	106.2	12,146,865	12,105,776	99.7	
医業費用	給与費	1,875,929	1,682,605	89.7	801,695	767,888	95.8	3,567,284	3,346,974	93.8	6,244,908	5,797,467	92.8
	うち退職手当	105,638	105,798	100.2	102,708	81,000	78.9	210,897	164,000	77.8	419,243	350,798	83.7
	材料費	534,589	368,012	68.8	43,484	51,746	119.0	2,353,364	2,479,049	105.3	2,931,436	2,898,807	98.9
	うち薬品費	343,486	250,149	72.8	37,328	45,605	122.2	1,671,663	1,786,035	106.8	2,052,477	2,081,788	101.4
	うち診療材料費	189,939	117,270	61.7	5,313	5,599	105.4	676,633	681,035	100.7	871,885	803,904	92.2
	その他経費	879,632	822,151	93.5	251,264	227,648	90.6	1,992,240	1,951,749	98.0	3,123,135	3,001,548	96.1
	うち経費	632,795	592,204	93.6	175,386	164,532	93.8	1,247,445	1,241,193	99.5	2,055,626	1,997,930	97.2
	うち減価償却費	229,705	217,058	94.5	70,667	59,730	84.5	713,710	659,909	92.5	1,014,081	936,697	92.4
	計	3,290,150	2,872,768	87.3	1,096,442	1,047,282	95.5	7,912,887	7,777,772	98.3	12,299,479	11,697,822	95.1
医業外費用	127,022	114,425	90.1	30,012	29,151	97.1	490,984	498,073	101.4	648,018	641,649	99.0	
特別損失	15,956	9,644	60.4	2,299	953	41.5	28,166	35,140	124.8	46,421	45,738	98.5	
費用計	3,433,128	2,996,838	87.3	1,128,754	1,077,386	95.4	8,432,038	8,310,985	98.6	12,993,919	12,385,208	95.3	
医業収支	△ 643,851	△ 836,193	129.9	△ 348,289	△ 313,456	90.0	△ 915,914	△ 470,495	51.4	△ 1,908,054	△ 1,620,144	84.9	
病院事業収支	△ 357,124	△ 551,502	154.4	△ 28,060	121,585	△ 433.3	△ 461,871	150,484	△ 32.6	△ 847,054	△ 279,432	33.0	
減価償却費等	241,930	231,259	95.6	73,582	62,119	84.4	765,221	731,138	95.5	1,080,732	1,024,516	94.8	
資金収支(収益)	△ 115,194	△ 320,243	278.0	45,522	183,704	403.6	303,350	881,622	290.6	233,678	745,083	318.9	

※減価償却等は、計画は減価償却費のみ、実績は減価償却費と資産減耗費、繰延勘定償却を計上。

付録 社会保険診療の主な改正状況

	診療報酬平均改定率							計	医療保険制度等
	診療報酬				薬価基準等				
	医科	歯科	調剤薬局	総医療費で	薬価基準	総医療費で			
H元.4.1				0.12	2.7	0.72	0.84	消費税導入に伴う改定	
H2.4.1	4.0	1.4	1.9	3.7	△ 9.2	△ 2.7	1.0		
H4.4.1	5.4	2.7	1.9	5.0	△ 8.1	△ 2.5	2.5	診療報酬:看護料の20%引き上げ 夜間加算制度の創設	
H5.4.1								第2次医療法改正 療養型病床群制度、特定機能病院制度 創設等	
H6.4.1	5.2	2.3	2.1	3.3	△ 6.6	△ 2.1	1.2	診療報酬:基準看護制度見直し(新看護 体系・看護補助体系の創設等) 基準給食制度全般の見直し(入院時食 事療養費の創設等) 基準寝具制度全般の見直し(入院環境 料として包括的に設定)	
H6.10.1	1.7	0.2	0.1	△ 1.5			△ 1.5		
H8.4.1	3.6	2.2	1.3	3.4	△ 6.8	△ 2.6	0.8		
H9.4.1	1.31	0.75	1.15	1.7	△ 4.4	△ 1.32	0.38	消費税率改定(3%→5%)と診療報酬 の合理化に伴う改定 本人負担1割→2割	
H10.4.1	1.5	1.5	0.7	1.5	△ 9.7	△ 2.8	△ 1.3	第3次医療法改正 地域医療支援病院の創設等	
H12.4.1	2.0	2.0	0.8	1.9	△ 7.0	△ 1.7	0.2	介護保険制度導入 診療報酬:入院環境料、看護料、入院 時医学管理料を統合・再編し「入院基本 料」に1本化	
H13.1								老人負担定額制→上限を設けた定率負 担(1割負担)	
H14.4.1	△ 1.3		△ 1.3	△ 1.3	△ 6.3	△ 1.4	△ 2.7	処方1回あたりの投薬期間原則自由化	
H14.10								老人負担定額制→定率負担(1割負担: 70歳以上・70歳以上高所得者2割) 3歳児未満乳幼児の負担割合引下げ(2 割)	
H15.4								70歳未満の負担割合を3割に統一 外来薬剤一部負担金の廃止	
H16.4.1					△ 4.2	△ 1.0	△ 1.0		
H18.4.1	△ 1.5	△ 1.5	△ 0.6	△ 1.36	△ 6.7	△ 1.8	△ 3.16		
H18.10.1								現役並所得を有する70歳以上の負担 割合2割→3割 高額療養費の自己負担額引き上げ 療養病床入院患者(70歳以上)の食費・ 居住費自己負担(入院生活療養費の新 設)	
H20.4.1	0.42	0.42	0.17	0.38	△ 5.20	△ 1.20	△ 0.82		
H22.4.1	1.74	2.09	0.52	1.55	△ 1.23	△ 1.36	0.19		