

平成20年度

高知県立病院年報

高知県公営企業局

高知市丸ノ内1丁目7番52号

TEL 088-821-4631

郵便番号 780-0850

目 次

第1章 病院事業概要

1 公営企業局発足の経緯	1
2 機構	2
3 病院事業の沿革	3
4 県立病院の概要	5
5 病床の推移状況	7
6 施設の概要	8
(1) 土地の部	8
(2) 建物の部	8
(3) 機械器具の部	8
7 職員の配置状況	10
8 経理状況	11
(1) 比較損益計算書	11
(2) 比較貸借対照表	17

第2章 統計表

統計表算定基準	19
第1表 経営の概要	20
第2表 診療科別1日平均入院患者数の推移	25
第3表 診療科別1日平均外来患者数の推移	28
第4表 医療費負担別入院患者数	30
第5表 医療費負担別外来患者数	30
第6表 医療費負担別入院調定額	32
第7表 医療費負担別外来調定額	32
第8表 診療科別調定額・診療単価	33
第9表 救急患者数	36
第10表 給食状況	37
第11表 リハビリテーション件数	37
第12表 内視鏡検査件数	37
第13表の1 放射線件数(診断部門)	38
第13表の2 放射線件数(治療及び核医学部門)	38
第13表の3 放射線件数(血管造影・IVR等)	38
第14表 院外処方状況	39
第15表 手術・分べん・透析件数	39
第16表 検査件数	40

第17表の1	医療用薬品使用効率	4 1
第17表の2	医療用薬品使用額と収入額	4 1
第18表	薬品回転期間	4 1
第19表	収益と要素別費用 及び患者1人当たり収益費用額・費用構成・収益対比	4 2
第20表	経営健全化計画に対する実績額	4 4
付録	社会保険診療の主な改定状況	4 5

第 1 章

病 院 事 業 概 要

1 公営企業局発足の経緯

本県では、昭和32年4月から県立病院事業に地方公営企業法を全面適用し、管理者の権限に属する事務を処理するための組織として病院局を設置し、以来、約50年にわたり県立病院の経営を行ってきた。

平成18年度に、公営企業の経営基盤の強化と、効率的な事業運営を推進することを目的に、県立病院を経営する「病院局」と、電気事業及び工業用水事業を経営する「企業局」とを再編統合する組織体制の見直しを行い、平成19年4月に全ての公営企業を統括する「公営企業局」を発足させ、新たな体制で県立病院の経営を行うことになった。

<参 考>

高知県公営企業の設置等に関する条例（昭和41年条例第48号）（抄）

（公営企業の設置）

第1条 高知県に次に掲げる公営企業を設置する。

- (1) (略)
- (2) (略)
- (3) 病院事業

2 地方公営企業法（昭和27年法律第292号。以下「法」という。）第2条第3項の規定に基づき、前項第3号の病院事業に法の財務規定等を除く規定を適用する。

（経営の基本）

第2条 公営企業は、常に企業の経済性を発揮するとともに、公共の福祉を増進するように運営されなければならない。

- 2 (略)
- 3 (略)
- 4 (略)

5 病院事業は、次に掲げる病院を設置し、これを経営する。

名称	位置	病床数
高知県立安芸病院	安芸市	258床
〃 芸陽病院	安芸市	153床
〃 幡多けんみん病院	宿毛市	355床

（管理者の設置及び組織）

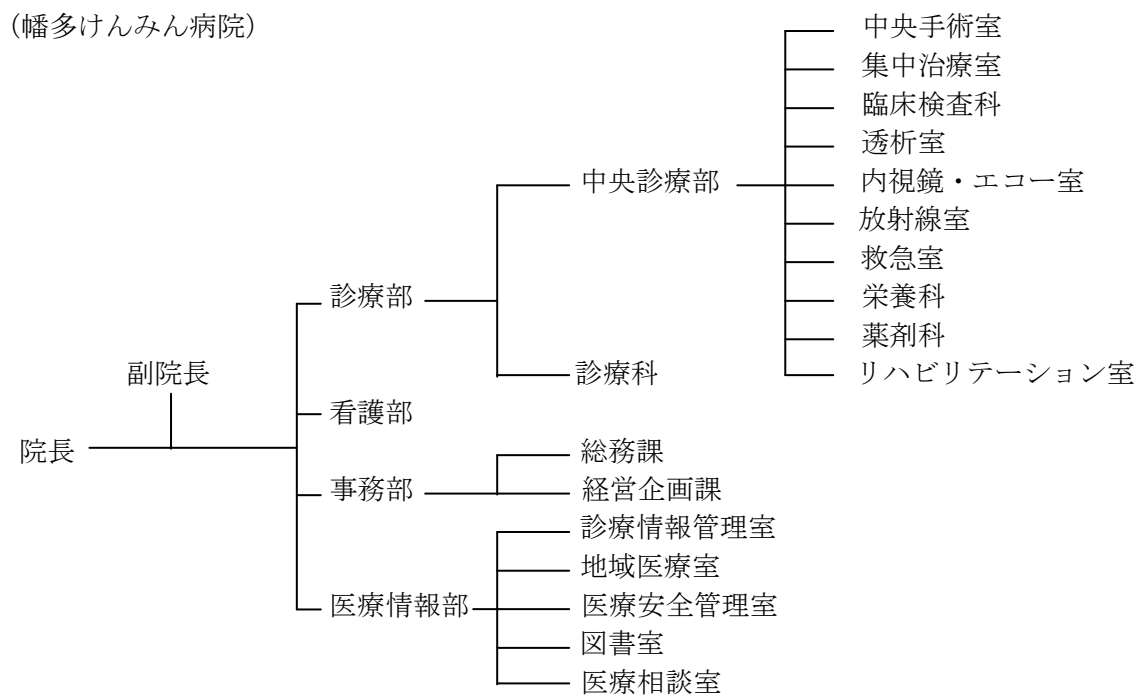
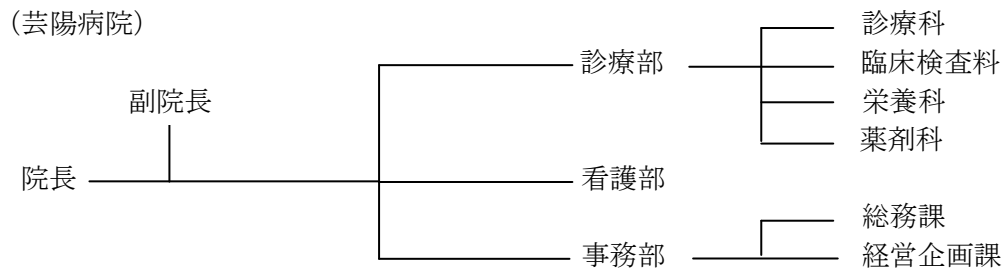
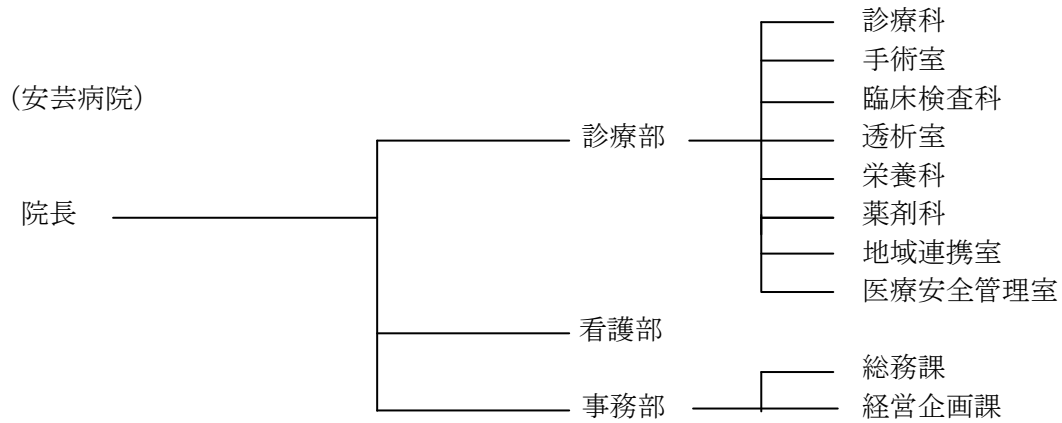
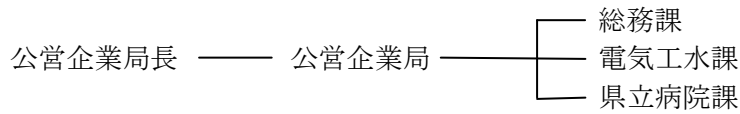
第3条 法第7条ただし書の規定に基づき、公営企業を通じて管理者1人を置く。

- 2 法第14条の規定に基づき、管理者の権限に属する事務を処理させるため公営企業局を置く。
- 3 管理者は、公営企業局長とし、その名称を公営企業局長とする。

2 機構

(H21.3.31)

(本局)



3 病院事業の沿革

(安芸病院)

年月日	安 芸 病 院
S 26. 7. 11	安芸郡安芸町西浜に安芸病院(診療科目一内科、外科、産婦人科)を設置。
S 27. 9. 3	本館、第1病棟(一般56床)、手術棟及び炊事棟新築工事完成。
S 27. 10. 20	内科、外科及び産婦人科診療開始。完全看護及び完全給食実施。
S 28. 3. 31	第2病棟(結核32床)増築工事完成。
S 29. 11. 8	第2病棟(結核50床)増築工事完成。
S 29. 11.	安芸市以外の6か市町村伝染病組合の伝染病棟(25床)を併設。
S 30. 10. 14	精神科本館及び病棟(精神50床)増築工事完成。
S 30. 10. 21	診療科目に精神科を加える。
S 30. 11.	精神科診療開始。
S 33. 7. 10	診療科目に小児科・眼科・耳鼻咽喉科を加える。
S 33. 8. 30	診療棟及び第1病棟(一般28床)増築工事完成。
S 34. 1. 31	第2病棟及び教員保養所結核病棟の病床を85床及び52床に変更。
S 37. 4. 1	基準寝具を実施。
S 38. 6. 1	結核病棟を1類看護に変更。
S 38. 8. 15	第2病棟(結核病棟)の増築(8床)工事完成。(休床11床)
S 47. 2. 1	一般病棟に特類看護を実施。
S 49. 5. 31	改築工事完成。
S 49. 7. 25	新安芸病院使用許可(診療開始)。 一般150床、結核50床、伝染25床、合計225床
S 49. 8. 1	整形外科診療を開始。
S 49. 10. 1	一般病棟に特2類看護を実施。
S 50. 6. 2	救急指定病院に告示。
S 51. 3. 1	結核病棟に特1類看護を実施。
S 53. 10. 23	耳鼻咽喉科診療開始。
S 53. 11. 7	眼科診療開始。
S 54. 4. 1	総合病院の名称承認。
S 55. 6. 2	一般病床50床増。
S 56. 10. 1	重症者の看護及び収容の基準承認。
S 56. 10. 12	別館新築工事完成。
S 56. 12. 1	一般病床50床増床。
S 56. 12. 1	身体障害者福祉法に基づく更生医療機関(腎臓に関する医療)の指定。
S 57. 7. 1	人工透析開始。
S 58. 2. 1	運動療法を開始。
S 59. 4. 3	伝染病床改築し、10床に変更。
S 59. 7. 1	小児科診療を再開。
H 元. 10. 1	3F、4F基準看護(特3類)の実施。
H 2. 4. 1	麻酔科開設。
H 2. 5. 1	基準寝具(病衣貸与)の実施。
H 4. 6. 1	2F基準看護(特3類)の実施。
H 4. 9. 1	夜勤看護等加算の実施。
H 5. 4. 1	健康保険法の規定による診療報酬点数表を甲表に改める。
H 6. 2. 15	増改築工事(南館・病棟等増築・本館改修)完成。
H 6. 4. 1	一般病床30床増床。
H 6. 4. 1	皮膚科・泌尿器科・脳神経外科開設。
H 6. 9. 1	4F、5F病棟(99床)基準看護(特3類)の実施。
H 6. 10. 1	新看護の実施。 一般病床(230床)2対1看護(A) 結核病床(50床)3対1看護(A)6対1看護補

(安芸病院)

年月日	安芸病院
H 7. 4. 1	4F、西5F病棟(99床)薬剤管理指導の実施。
H 8. 11. 1	西4F病棟(40床)薬剤管理指導の実施。
H 9. 12. 10	被爆者指定医療機関に指定。
H 10. 4. 1	身体障害者福祉法に基づく更生医療機関(免疫に関する医療)の指定。
H 11. 3. 31	伝染病予防法廃止に伴い、伝染病床(10床)を廃止。
H 11. 4. 1	病床数を280床(一般230床、結核50床)に変更。
H 15. 4. 1	病床数を258床(一般230床、結核28床)に変更。 結核病棟(西5F病棟)を4階に移設し、4F病棟と西4Fを一般棟に統合。
H 15. 8. 1	身体障害者福祉法に基づく更生医療機関(心臓脈管外科に関する医療)の指定。
H 17. 4. 1	5F病棟と西5F病棟を1病棟に統合。
H 18. 7. 1	7対1入院基本料算定開始
H 20. 4. 1	胸部・心臓血管外科開設

(芸陽病院)

年月日	芸陽病院
S 31. 3. 27	安芸病院精神科を分離して、芸陽院(診療科目—精神科)として独立発足。
S 31. 9. 1	診療棟及び第2病棟(精神42床)新築工事完成。
S 32. 1. 7	保護病棟(精神8床)新築工事完成。
S 34. 3. 31	作業(精神40床)及び合併症(精神、結核10床)病棟増築工事完成。
S 37. 3. 25	診療科目に神経科を加える。
S 37. 4. 1	基準寝具を実施。
S 38. 1. 21	伝染病棟(安芸病院)転用による増床(33床)。
S 39. 10. 20	合併症棟増築(10床)工事完成。
S 47. 2. 1	1類看護を実施。
S 49. 3. 1	精神科作業療法を開始。
S 50. 4. 1	費用算定方法を甲表に改め、特1類看護を実施。
S 50. 8. 31	改築工事完成。
S 63. 4. 1	芸陽院の名称を芸陽病院に変更。
H 2. 4. 1	精神科ダイケアの実施。
H 4. 4. 1	夜勤看護等加算の実施。
H 6. 2. 15	増改築工事(結核合併病棟・作業療法棟・厚生棟増築・本館改修)完成。
H 6. 7. 1	1B、2B病棟(98床)精神療養病棟(A)の実施。
H 6. 10. 1	新看護を実施。 1A病棟(46床)3対1看護(A)6対1看護 その他(149床)精神療養病棟(A)
H 8. 10. 1	神経科を神経内科に改称。
H 9. 5. 1	1A病棟の新看護(看護補助加算)の類別変更。 (3対1看護6対1看護補助→3対1看護8対1看護補助)
H 15. 4. 1	病床数を153床に変更。 2A病棟を廃止し、3病棟体制(1A、1B及び2B)とする。
H 17. 11. 21	(財)日本医療機能評価機構による認定
H 18. 4. 1	1A病棟の看護補助加算10対1→6対1

(幡多けんみん病院)

年月日	幡多けんみん病院
H 11. 4. 24	西南・宿毛病院を統廃合し開院。病床数374床(一般324床、結核50床)
H 11. 4. 26	外来診療開始。 病床数を374床(一般324床、感染3床、結核47床)に変更。
H 11. 6. 1	神経内科開設。
H 11. 8. 1	救急指定病院に告示。
H 13. 4. 1	病床数を364床(一般324床、感染3床、結核37床)に変更。
H 13. 7. 1	特定集中治療室について健康保険法に基づく施設基準届出。
H 16. 8. 6	病床数を355床(一般324床、感染3床、結核28床)に変更。
H 17. 2. 21	(財)日本医療機能評価機構による認定
H 18. 9. 1	7対1入院基本料算定開始

4 県立病院の概要

(H21.3.31現在)

病院名		安芸病院	芸陽病院	幡多けんみん病院
病院種別		一般病院(旧総合)	精神科病院	一般病院
所在地 (電話番号)		安芸市宝永町1-32 0887-34-3111	安芸市宝永町3-33 0887-34-3111	宿毛市山奈町芳奈3-1 0880-66-2222
開設年月日 (現病院)		昭和27年10月15日 (昭和49年7月25日)	昭和31年4月1日 (昭和50年10月4日)	平成11年4月24日
診療科目		18診療科	2診療科	18診療科
		内・呼・消・循・リウマチ・小・外・ 整・脳外・心外・皮・泌・産・眼・ 耳・リハビリテーション・放・麻	精・神内	内・精・神内・呼・消・循・小・外・ 整・脳外・皮・泌・産・眼・耳・リハ ビリテーション・放・麻
許可 病床 数※	一般病床	230床(146)	—	324床(311)
	感染症病床	—	—	3床(3)
	結核病床	28床(8)	—	28床(4)
	精神病床	—	153床(153)	—
	計	258床(154)	153床(153)	355床(318)
入院 基本 料	一般病床	一般病棟入院基本料 7:1入院基本料	/	一般病棟入院基本料 7:1入院基本料
	感染症病床			
	結核病床	結核病棟入院基本料 7:1入院基本料		結核病棟入院基本料 7:1入院基本料
	精神病床			1A病棟 精神病棟入院基本料 15:1入院基本料 看護配置加算 看護補助加算6:1 その他 精神療養病棟入院料
入院時食事療養		実施(S33. 10. 1)	実施(S33. 10. 1)	実施(H11. 4. 24)
救急病院告示		昭和50年6月2日	—	平成11年8月1日
		へき地医療拠点病院 災害拠点病院 エイズ拠点病院 臨床研修指定病院	病院機能評価認定	へき地医療拠点病院 災害拠点病院 エイズ拠点病院 臨床研修指定病院 病院機能評価認定

【参考】

高知県住民基本台帳人口 (H21.3.31)	777,904
中央保健医療圏	557,874
安芸保健医療圏	57,107
高幡保健医療圏	64,387
幡多保健医療圏	98,536

(出典:統計高知)

※()は稼動病床数

施設基準及びその他の届出事項について

(H21.3.31現在)

施設基準等の種類	算定開始年月日		
	安芸病院	芸陽病院	幡多けんみん病院
電子化加算	H 18 . 4 . 1	H 18 . 4 . 1	H 18 . 4 . 1
臨床研修病院入院診療加算	H 18 . 4 . 1		H 16 . 4 . 1
救急医療管理加算	H 19 . 5 . 1		H 18 . 4 . 1
乳幼児救急医療管理加算	H 19 . 5 . 1		
超急性期脳卒中加算			H 20 . 4 . 1
妊産婦緊急搬送入院加算	H 20 . 4 . 1		H 20 . 4 . 1
医師事務作業補助体制加算			H 20 . 4 . 1
診療録管理体制加算	H 17 . 1 . 1		H 16 . 4 . 1
療養環境加算		H 16 . 12 . 1	H 11 . 4 . 24
重症者等療養環境特別加算	H 6 . 4 . 1		H 11 . 4 . 24
精神科応急入院施設管理加算		H 14 . 7 . 1	
精神病棟入院時医学管理加算		H 17 . 1 . 1	
栄養管理実施加算	H 18 . 4 . 1	H 18 . 4 . 1	H 18 . 4 . 1
医療安全対策加算	H 19 . 9 . 1		H 18 . 4 . 1
褥瘡患者管理加算	H 16 . 6 . 1	H 16 . 6 . 1	H 16 . 4 . 1
ハイリスク妊娠管理加算	H 20 . 4 . 1		H 20 . 4 . 1
ハイリスク分娩管理加算			H 18 . 4 . 1
小児入院医療管理料Ⅲ	H 18 . 4 . 1		H 16 . 5 . 1
特定集中治療室管理料			H 13 . 7 . 1
精神療養病棟入院料1		H 6 . 10 . 1	
小児科外来診療料	H 12 . 4 . 1		
高度難聴指導管理料	H 9 . 5 . 1		
地域連携診療計画管理料			H 18 . 7 . 1
ハイリスク妊産婦共同管理料Ⅰ	H 20 . 4 . 1		
ハイリスク妊産婦共同管理料Ⅱ			H 18 . 6 . 1
薬剤管理指導料	H 8 . 11 . 1	H 14 . 10 . 1	H 11 . 4 . 24
コンタクトレンズ検査料1	H 18 . 4 . 1		H 18 . 4 . 1
画像診断管理加算1			H 11 . 4 . 24
CT撮影及びMRI撮影	H 20 . 2 . 1		H 19 . 3 . 1
無菌製剤処理料	H 19 . 12 . 1		H 11 . 5 . 1
外来化学療法加算1	H 18 . 5 . 1		H 16 . 4 . 1
脳血管疾患等リハビリテーション料Ⅲ	H 18 . 4 . 1		H 18 . 4 . 1
運動器リハビリテーション料Ⅰ	H 18 . 4 . 1		H 18 . 4 . 1
呼吸器リハビリテーション料Ⅱ	H 18 . 4 . 1		
精神科作業療法		S 49 . 3 . 1	
精神科デイ・ケア(大規模なもの)		H 2 . 4 . 1	
精神科ショート・ケア(大規模なもの)		H 18 . 4 . 1	
医療保護入院等診断料		H 16 . 4 . 1	
ペースメーカー移植術及び同交換術(電池交換を含む)	H 16 . 4 . 1		H 11 . 4 . 24
大動脈バルーンポンピング法(IABP法)	H 10 . 4 . 1		H 11 . 6 . 1
体外衝撃波胆石破碎術			H 11 . 5 . 1
体外衝撃波腎・尿管結石破碎術			H 11 . 5 . 1
輸血管管理料Ⅰ			H 18 . 10 . 1
輸血管管理料Ⅱ	H 19 . 7 . 1		
麻酔管理料			H 11 . 4 . 24
医療機器安全管理料1	H 20 . 4 . 1		
検体検査管理加算(Ⅰ)	H 20 . 4 . 1		

5 病床の推移状況

区分		年度									
		昭和 27	28	29	30	31	32	33	34	35	36
病床 数	一般	230	204	204	204	204	204	314	294	344	392
	結核	239	271	411	515	665	673	654	671	621	621
	精神				50	92	100	100	150	150	150
	伝染			25	25	25	25	47	47	47	48
	合計	469	475	640	794	986	1,002	1,115	1,162	1,162	1,211
増減			6	165	154	192	16	113	47	0	49

区分		年度									平成
		昭和 37	38	39~40	41~46	47~48	49~50	51~55	56~58	59~62	63~5
病床 数	一般	436	436	436	572	614	726	726	776	826	874
	結核	525	533	533	397	343	276	276	276	226	226
	精神	183	183	193	193	193	193	193	193	193	193
	伝染	48	48	48	48	48	48	26	26	11	10
	合計	1,192	1,200	1,210	1,210	1,198	1,243	1,221	1,271	1,256	1,303
増減		△ 19	8	10	0	△ 12	45	△ 22	50	△ 15	47

区分		年度							
		平成 6~10	11.4.1 ~23	11.4.24 ~25	11.4.26~	13.4.1~	15.4.1~	16.4.1~	16.8.6~
病床 数	一般	904	904	904	904	904	904	554	554
	結核	226	226	150	147	137	115	65	56
	精神	193	193	193	193	193	153	153	153
	感染症	10			3	3	3	3	3
	合計	1,333	1,323	1,247	1,247	1,237	1,175	775	766
増減		30	△ 10	△ 76	0	△ 10	△ 62	※△ 400	△ 9

※平成15年度末で中央病院を廃止したため400床(一般350床、結核50床)減少

6 施設の概要

(1) 土地の部

(H21. 3. 31現在)

病院別	敷地面積 m ²	内 訳		備考
		病院敷地 m ²	その他 m ²	
安芸病院	15,558.13	8,755.60	6,802.53	
芸陽病院	22,650.86	11,768.22	10,882.64	
幡多けんみん病院	129,383.36	110,854.39	18,528.97	
計	167,592.35	131,378.21	36,214.14	

※固定資産原簿による面積。(公舎敷地も含む)

別途、旧中央病院・旧西南病院・旧宿毛病院敷地21,226.79m²有

(2) 建物の部

(H21. 3. 31現在)

病院別	総延床面積 m ²	内 訳	
		病院施設 m ²	職員施設 m ²
安芸病院	17,240.34	14,869.73	2,370.61
芸陽病院	7,260.37	7,188.33	72.04
幡多けんみん病院	30,020.18	25,738.90	4,281.28
計	54,520.89	47,796.96	6,723.93

※固定資産原簿による面積。

別途、旧中央病院・旧西南病院・旧宿毛病院建物有

(3) 機械器具の部 (平成20年度高額備品の整備状況(1件500万円以上のもの))

安芸病院

名称	規格	取得年月日	備考
医用テレメータ	日本光電 WEP-4208	H20. 5. 28	
多項目自動血球分析装置	シスメックス XT-2000i、XS-800i	H20. 5. 29	
多人数用透析装置	日機装 DCS-73	H20. 7. 14	
鼻咽喉電子スコープシステム	ペンタックス VNL100S、VNL110S、VNL150S、EPK-S、OS-15	H20. 8. 20	
小児用人工呼吸器	メトラン ピストンHFO/IMV ハミングV	H20. 8. 26	
人工呼吸器	タイコヘルスケアジャパン ベネットベンチレータ840vv+	H20. 8. 28	
放射線情報システム	シーメンス旭メディテック X-RIS他	H21. 3. 31	
放射線画像配信システム	シーメンス旭メディテック グラフィックポート他	H21. 3. 31	
医療情報システム	富士通 HOPE/EGMAIN-GX	H21. 3. 31	

芸陽病院

名称	規格	取得年月日	備考
医療情報システム	富士通 HOPE/EGMAIN-GX	H21. 3. 31	

幡多けんみん病院

名称	規格	取得年月日	備考
血液ガス分析装置	アイ・エル・ジャパン GEMプレミア4000	H21. 1. 19	
人工呼吸器	日本光電 ザビーナOPC0408	H21. 3. 5	
自動採血管準備システム	テクノメディカ BC・ROBO-888	H21. 3. 8	
医用画像情報システム	富士フイルム SYNAPSE	H21. 3. 9	
泌尿器科ビデオシステム	ペンタックス	H21. 3. 17	
医療情報システム	富士通 HOPE/EGMAIN-GX	H21. 3. 23	
調剤支援システム	トーショー	H21. 3. 23	
バイプレーン血管造影撮影装置	ジーイー横河メディカルシステム INNOVA2121IQシステム	H21. 3. 23	
超音波診断装置	アロカ SSD-α7	H21. 3. 23	
ORモニタシステム用手術モニター	日本光電 BSM-9101	H21. 3. 25	
経皮ペーシング機能付除細動器	日本光電 TEC-7700	H21. 3. 25	
外科用X線テレビ装置	島津製作所 PLENO WHA-200	H21. 3. 26	
放射線治療計画線量計算装置	CMS Xi0	H21. 3. 26	
超音波白内障手術装置	日本アルコン インフィニティビジョンシステムOzil	H21. 3. 27	

7 職員の配置状況

職員現員数

(H21.3.31現在)

職務		本庁	安芸病院	芸陽病院	幡多けんみん病院	計	
事務職員		12	12	6	14	44	
技術職員	医師		19	5	44	68	
	薬剤師		8	2	15	25	
	電気		1			1	
	放射線		6		12	18	
	臨床検査		5	1	7	13	
	作業療法士			3		3	
	理学療法士		5		4	9	
	臨床工学技士		1		2	3	
	栄養士		1	1	2	4	
	助産師			9		12	21
	看護師			140	59	235	434
	准看護師			1	2	8	11
	技術職員計			196	73	341	610
技能職員	交換手				1	1	
	汽かん士						
	電工				2	2	
	薬剤助手						
	放射線助手				1	1	
	洗濯				3	3	
	調理		1	1	1	3	
	用務(管理)						
	その他						
技能職員計			1	1	8	10	
定数内計		12	209	80	363	664	
非常勤	事務		2		2	4	
	診療報酬請求事務			3		3	
	その他		1		8	9	
臨時	事務	1	1	2	2	6	
	看護		5	3	33	41	
	その他		6	2	24	32	
定数外計		1	15	10	69	95	
総計		13	224	90	432	759	

8 経理状況

(1) 比較損益計算書(病院事業全体)

(H21.3.31)

科 目	19 年 度	20 年 度	収 益 対 比		対前年比
			19年度	20年度	20年度/19年度
[収益]	円	円	%	%	%
医業収益	9,799,962,690	9,893,078,181	81.7	81.5	101.0
入院収益	6,198,064,123	6,250,543,526	51.7	51.5	100.8
外来収益	3,440,676,957	3,477,160,965	28.7	28.7	101.1
その他医業収益	161,221,610	165,373,690	1.3	1.4	102.6
医業外収益	2,077,152,753	2,186,408,567	17.3	18.0	105.3
受取利息配当金	1,166,306	1,192,130	0.0	0.0	102.2
他会計負担金	1,946,893,000	1,956,706,000	16.2	16.1	100.5
他会計補助金	90,426,555	109,141,471	0.8	0.9	120.7
国庫補助金	12,943,212	38,860,796	0.1	0.3	300.2
その他医業外収益	25,723,680	80,508,170	0.2	0.7	313.0
特別利益	113,553,908	54,270,573	1.0	0.5	47.8
収 益 合 計	11,990,669,351	12,133,757,321	100.0	100.0	101.2
[費用]	円	円	%	%	%
医業費用	11,520,191,011	11,760,049,792	96.1	96.9	102.1
給与費	6,151,427,472	6,148,456,849	51.3	50.7	100.0
材料費	2,910,220,648	2,974,033,533	24.3	24.5	102.2
経費	1,796,418,924	1,869,846,053	15.0	15.4	104.1
減価償却費	605,654,292	669,659,671	5.1	5.5	110.6
資産減耗費	21,704,784	63,146,511	0.2	0.5	290.9
研究研修費	34,764,891	34,907,175	0.3	0.3	100.4
医業外費用	659,292,615	699,324,220	5.5	5.8	106.1
支払利息及び企業債取扱諸費	375,058,339	350,913,761	3.1	2.9	93.6
繰延勘定償却	51,540,752	52,779,088	0.4	0.4	102.4
雑損失	232,693,524	295,631,371	1.9	2.4	127.0
特別損失	44,349,612	110,608,469	0.4	0.9	249.4
費 用 合 計	12,223,833,238	12,569,982,481	101.9	103.6	102.8
当年度純利益	△233,163,887	△436,225,160			

比較損益計算書(安芸病院)

(H21.3.31)

科 目	19 年 度	20 年 度	収 益 対 比		対前年比
			19年度	20年度	20年度/19年度
[収益]	円	円	%	%	%
医業収益	2,274,763,031	2,173,107,072	80.0	77.5	95.5
入院収益	1,395,704,370	1,319,362,616	49.1	47.1	94.5
外来収益	849,878,822	822,819,993	29.9	29.4	96.8
その他医業収益	29,179,839	30,924,463	1.0	1.1	106.0
医業外収益	568,654,794	629,961,095	20.0	22.5	110.8
受取利息配当金	0	0	0.0	0.0	-
他会計負担金	554,273,000	557,814,000	19.5	19.9	100.6
他会計補助金	6,312,000	1,969,000	0.2	0.1	31.2
国庫補助金	1,411,000	12,821,000	0.0	0.5	908.6
その他医業外収益	6,658,794	57,357,095	0.2	2.0	861.4
特別利益	310,532	122,550	0.0	0.0	39.5
収 益 合 計	2,843,728,357	2,803,190,717	100.0	100.0	98.6
[費用]	円	円	%	%	%
医業費用	3,199,850,570	3,089,525,605	112.5	110.2	96.6
給与費	1,977,854,948	1,885,167,823	69.6	67.3	95.3
材料費	506,381,981	464,594,263	17.8	16.6	91.7
経費	568,180,570	561,822,697	20.0	20.0	98.9
減価償却費	131,290,077	150,541,889	4.6	5.4	114.7
資産減耗費	9,034,350	19,248,140	0.3	0.7	213.1
研究研修費	7,108,644	8,150,793	0.2	0.3	114.7
医業外費用	141,699,471	174,019,444	5.0	6.2	122.8
支払利息及び企業債取扱諸費	80,824,157	63,518,203	2.8	2.3	78.6
繰延勘定償却	7,180,687	7,629,387	0.3	0.3	106.2
雑損失	53,694,627	102,871,854	1.9	3.7	191.6
特別損失	13,038,590	25,945,131	0.5	0.9	199.0
費 用 合 計	3,354,588,631	3,289,490,180	118.0	117.3	98.1
当年度純利益	△510,860,274	△486,299,463			

比較損益計算書(芸陽病院)

(H21.3.31)

科 目	19 年 度	20 年 度	収 益 対 比		対前年比
			19年度	20年度	20年度/19年度
[収益]	円	円	%	%	%
医業収益	800,088,201	786,047,538	71.2	70.1	98.2
入院収益	681,339,500	669,249,479	60.6	59.7	98.2
外来収益	115,983,318	113,796,186	10.3	10.1	98.1
その他医業収益	2,765,383	3,001,873	0.2	0.3	108.6
医業外収益	320,980,869	335,051,709	28.6	29.9	104.4
受取利息配当金	0	0	0.0	0.0	-
他会計負担金	314,451,000	331,639,000	28.0	29.6	105.5
他会計補助金	1,513,000	1,403,000	0.1	0.1	92.7
国庫補助金	0	0	0.0	0.0	-
その他医業外収益	5,016,869	2,009,709	0.4	0.2	40.1
特別利益	2,754,490	772,695	0.2	0.1	28.1
収 益 合 計	1,123,823,560	1,121,871,942	100.0	100.0	99.8
[費用]	円	円	%	%	%
医業費用	1,040,307,596	1,023,943,165	92.6	91.3	98.4
給与費	776,687,463	752,922,185	69.1	67.1	96.9
材料費	49,346,439	47,062,554	4.4	4.2	95.4
経費	171,568,954	173,438,173	15.3	15.5	101.1
減価償却費	39,391,400	46,881,139	3.5	4.2	119.0
資産減耗費	564,219	854,659	0.1	0.1	151.5
研究研修費	2,749,121	2,784,455	0.2	0.2	101.3
医業外費用	30,593,275	30,712,499	2.7	2.7	100.4
支払利息及び企 業債取扱諸費	18,146,242	17,762,686	1.6	1.6	97.9
繰延勘定償却	1,437,333	1,554,308	0.1	0.1	108.1
雑損失	11,009,700	11,395,505	1.0	1.0	103.5
特別損失	1,212,213	3,452,369	0.1	0.3	284.8
費 用 合 計	1,072,113,084	1,058,108,033	95.4	94.3	98.7
当年度純利益	51,710,476	63,763,909			

比較損益計算書(幡多けんみん病院)

(H21.3.31)

科 目	19 年 度	20 年 度	収 益 対 比		対前年比
			19年度	20年度	20年度/19年度
[収益]	円	円	%	%	%
医業収益	6,725,111,458	6,933,923,571	85.8	86.2	103.1
入院収益	4,121,020,253	4,261,931,431	52.6	53.0	103.4
外来収益	2,474,814,817	2,540,544,786	31.6	31.6	102.7
その他医業収益	129,276,388	131,447,354	1.6	1.6	101.7
医業外収益	1,096,654,629	1,106,520,190	14.0	13.8	100.9
受取利息配当金	0	0	0.0	0.0	-
他会計負担金	1,071,541,000	1,059,096,000	13.7	13.2	98.8
他会計補助金	0	387,000	0.0	0.0	-
国庫補助金	11,532,212	26,039,796	0.1	0.3	225.8
その他医業外収益	13,581,417	20,997,394	0.2	0.3	154.6
特別利益	13,349,594	183,977	0.2	0.0	1.4
収 益 合 計	7,835,115,681	8,040,627,738	100.0	100.0	102.6
[費用]	円	円	%	%	%
医業費用	7,190,278,174	7,532,397,900	91.8	93.7	104.8
給与費	3,319,275,595	3,408,429,151	42.4	42.4	102.7
材料費	2,354,492,228	2,462,376,716	30.1	30.6	104.6
経費	1,046,348,315	1,123,252,554	13.4	14.0	107.3
減価償却費	434,972,815	472,236,643	5.6	5.9	108.6
資産減耗費	12,106,215	43,043,712	0.2	0.5	355.6
研究研修費	23,083,006	23,059,124	0.3	0.3	99.9
医業外費用	485,470,538	491,107,579	6.2	6.1	101.2
支払利息及び企 業債取扱諸費	276,087,940	269,632,872	3.5	3.4	97.7
繰延勘定償却	42,919,654	43,592,315	0.5	0.5	101.6
雑損失	166,462,944	177,882,392	2.1	2.2	106.9
特別損失	30,097,856	56,683,072	0.4	0.7	188.3
費 用 合 計	7,705,846,568	8,080,188,551	98.4	100.5	104.9
当年度純利益	129,269,113	△39,560,813			

比較損益計算書(本庁)

(H21.3.31)

科 目	19 年 度	20 年 度	収 益 対 比		対前年比
			19年度	20年度	20年度/19年度
[収益]	円	円	%	%	%
医業収益	0	0	0.0	0.0	-
入院収益	0	0	0.0	0.0	-
外来収益	0	0	0.0	0.0	-
その他医業収益	0	0	0.0	0.0	-
医業外収益	90,405,001	114,742,986	100.0	100.0	126.9
受取利息配当金	1,166,306	1,192,130	1.3	1.0	102.2
他会計負担金	6,628,000	8,157,000	7.3	7.1	123.1
他会計補助金	82,601,555	105,382,471	91.4	91.8	127.6
国庫補助金	0	0	0.0	0.0	-
その他医業外収益	9,140	11,385	0.0	0.0	124.6
特別利益	2,480	0	0.0	0.0	-
収 益 合 計	90,407,481	114,742,986	100.0	100.0	126.9
[費用]	円	円	%	%	%
医業費用	88,988,961	113,210,286	98.4	98.7	127.2
給与費	77,364,666	101,312,090	85.6	88.3	131.0
材料費	0	0	0.0	0.0	-
経費	9,800,175	10,985,393	10.8	9.6	112.1
減価償却費	0	0	0.0	0.0	-
資産減耗費	0	0	0.0	0.0	-
研究研修費	1,824,120	912,803	2.0	0.8	50.0
医業外費用	1,404,939	1,519,582	1.6	1.3	108.2
支払利息及び企 業債取扱諸費	0	0	0.0	0.0	-
繰延勘定償却	3,078	3,078	0.0	0.0	100.0
雑損失	1,401,861	1,516,504	1.6	1.3	108.2
特別損失	953	0	0.0	0.0	-
費 用 合 計	90,394,853	114,729,868	100.0	100.0	126.9
当年度純利益	12,628	13,118			

比較損益計算書(中央病院)

(H21.3.31)

科 目	19 年 度	20 年 度	収 益 対 比		対前年比
			19年度	20年度	20年度/19年度
[収益]	円	円	%	%	%
医業収益	0	0	0.0	0.0	-
入院収益	0	0	0.0	0.0	-
外来収益	0	0	0.0	0.0	-
その他医業収益	0	0	0.0	0.0	-
医業外収益	457,460	132,587	0.5	0.2	29.0
受取利息配当金	0	0	0.0	0.0	-
他会計負担金	0	0	0.0	0.0	-
他会計補助金	0	0	0.0	0.0	-
国庫補助金	0	0	0.0	0.0	-
その他医業外収益	457,460	132,587	0.5	0.2	29.0
特別利益	97,136,812	53,191,351	99.5	99.8	54.8
収 益 合 計	97,594,272	53,323,938	100.0	100.0	54.6
[費用]	円	円	%	%	%
医業費用	765,710	972,836	0.8	1.8	127.1
給与費	244,800	625,600	0.3	1.2	255.6
材料費	0	0	0.0	0.0	-
経費	520,910	347,236	0.5	0.7	66.7
減価償却費	0	0	0.0	0.0	-
資産減耗費	0	0	0.0	0.0	-
研究研修費	0	0	0.0	0.0	-
医業外費用	124,392	1,965,116	0.1	3.7	1579.8
支払利息及び企 業債取扱諸費	0	0	0.0	0.0	-
繰延勘定償却	0	0	0.0	0.0	-
雑損失	124,392	1,965,116	0.1	3.7	1579.8
特別損失	0	24,527,897	0.0	46.0	-
費 用 合 計	890,102	27,465,849	0.9	51.5	3085.7
当年度純利益	96,704,170	25,858,089			

(2) 比較貸借対照表(病院事業全体)

(H21.3.31)

科 目	19年度	20年度	構 成 比 率		対前年比
			19年度	20年度	20年度/19年度
[資 産]	円	円	%	%	%
固定資産	19,393,386,005	20,099,423,372	87.1	82.3	103.6
有形固定資産	19,381,773,846	20,088,003,213	87.0	82.2	103.6
土地	2,783,176,226	2,776,293,742	12.5	11.4	99.8
建物	14,178,880,300	13,721,862,341	63.7	56.2	96.8
構築物	272,286,468	240,168,040	1.2	1.0	88.2
器械備品	2,135,587,055	3,338,137,876	9.6	13.7	156.3
車両	7,603,797	7,301,214	0.0	0.0	96.0
建設仮勘定	4,240,000	4,240,000	0.0	0.0	100.0
無形固定資産	11,612,159	11,420,159	0.1	0.0	98.3
電話加入権	9,775,159	9,775,159	0.0	0.0	100.0
その他無形固定資産	1,837,000	1,645,000	0.0	0.0	89.5
流動資産	2,308,690,894	3,738,896,583	10.4	15.3	161.9
現金預金	570,742,725	2,023,326,189	2.6	8.3	354.5
未収金	1,588,042,766	1,553,976,295	7.1	6.4	97.9
貯蔵品	149,905,403	161,591,181	0.7	0.7	107.8
その他流動資産	0	2,918	0.0	0.0	-
繰延勘定	567,768,966	586,659,929	2.5	2.4	103.3
控除対象外消費税額	567,768,966	586,659,929	2.5	2.4	103.3
資産合計	22,269,845,865	24,424,979,884	100.0	100.0	109.7

科 目	19年度	20年度	構 成 比 率		対前年比
			19年度	20年度	20年度／19年度
〔 負 債 〕	円	円	%	%	%
固定負債	421,442,167	416,185,002	1.9	1.7	98.8
退職給与引当金	421,442,167	416,185,002	1.9	1.7	98.8
流動負債	1,279,636,280	2,365,018,993	5.7	9.7	184.8
一時借入金	154,865,795	0	0.7	0.0	0.0
未払金	1,071,152,540	2,310,324,714	4.8	9.5	215.7
未払費用	0	0	0.0	0.0	-
その他流動負債	53,617,945	54,694,279	0.2	0.2	102.0
負債合計	1,701,078,447	2,781,203,995	7.6	11.4	163.5
〔 資 本 〕	円	円	%	%	%
資本金	25,674,026,118	26,681,175,847	115.3	109.2	103.9
自己資本金	9,073,996,095	9,073,996,095	40.7	37.2	100.0
借入資本金	16,600,030,023	17,607,179,752	74.5	72.1	106.1
企業債	15,688,543,023	16,489,241,752	70.4	67.5	105.1
他会計借入金	911,487,000	1,117,938,000	4.1	4.6	122.6
剰余金	△ 5,105,258,700	△ 5,037,399,958	△ 22.9	△ 20.6	98.7
資本剰余金	3,379,443,975	3,883,527,877	15.2	15.9	114.9
受贈財産評価額	22,280,743	21,704,431	0.1	0.1	97.4
寄附金	0	0	0.0	0.0	-
負担金	2,678,720,483	3,155,407,008	12.0	12.9	117.8
補助金	274,975,441	307,617,630	1.2	1.3	111.9
国庫補助金	367,635,008	365,212,008	1.7	1.5	99.3
国庫委託金	35,832,300	33,586,800	0.2	0.1	93.7
その他資本剰余金	0	0	0.0	0.0	-
利益剰余金 (△欠損金)	△ 8,484,702,675	△ 8,920,927,835	△ 38.1	△ 36.5	105.1
未処分利益剰余金 (△未処理欠損金)	△ 8,484,702,675	△ 8,920,927,835	△ 38.1	△ 36.5	105.1
資本合計	20,568,767,418	21,643,775,889	92.4	88.6	105.2
負債・資本合計	22,269,845,865	24,424,979,884	100.0	100.0	109.7

第 2 章

統 計 表

統計表算定基準

		算 定 方 法	単位
入 院	病 床 利 用 率	$\frac{\text{入院延患者数}}{\text{病床延数}} \times 100$	%
	平 均 在 院 日 数	$\frac{\text{在院延患者数}}{(\text{新入院患者数} + \text{退院患者数}) \div 2}$	日
	病 床 回 転 数	$\frac{365}{\text{平均在院日数}}$	回
	1 人 1 日 当 たり 診 療 単 価	$\frac{\text{入院収益}}{\text{入院延患者数}}$	円
外 来	外 来 入 院 患 者 比 率	$\frac{\text{外来延患者数}}{\text{入院延患者数}} \times 100$	%
	初 診 患 者 比 率	$\frac{\text{初診延患者数}}{\text{外来延患者数}} \times 100$	%
	平 均 通 院 日 数	$\frac{\text{外来延患者数}}{\text{外来初診患者数}}$	日
	1 人 1 日 当 たり 診 療 単 価	$\frac{\text{外来収益}}{\text{外来延患者数}}$	円
医 業 収 益 に 対 す る	医 業 費 用 比 率	$\frac{\text{医業費用}}{\text{医業収益}} \times 100$	%
	人 件 費 比 率	$\frac{\text{給与費}}{\text{医業収益}} \times 100$	%
	材 料 費 比 率	$\frac{\text{材料費}}{\text{医業収益}} \times 100$	%
	薬 品 費 比 率	$\frac{\text{薬品費}}{\text{医業収益}} \times 100$	%
	診 療 材 料 費 比 率	$\frac{\text{診療材料費}}{\text{医業収益}} \times 100$	%
	そ の 他 の 経 費 比 率	$\frac{(\text{経費} + \text{減価償却費} + \text{資産減耗費} + \text{研究研修費})}{\text{医業収益}} \times 100$	%
職員1人1日当り診療収入 医師		$\frac{\text{入院収益} + \text{外来収益}}{\text{年延医師数}}$	円
職員1人1日当り診療収入 看護師		$\frac{\text{入院収益} + \text{外来収益}}{\text{年延看護師数}}$	円
他会計繰入金対経常収益比率		$\frac{\text{他会計繰入金}}{\text{経常収益}} \times 100$	%
1床当り医業収益		$\frac{\text{医業収益}}{\text{病床数}} \div 1,000$	千円
1床当り医業費用		$\frac{\text{医業費用}}{\text{病床数}} \div 1,000$	千円

※ 医業収益・費用等は、決算統計による。

※ 病床数は、稼動病床数。

※ 平均在院日数の算定の在院延患者数は、入院延患者数－退院患者数

第1表 経営の概要

県立病院合計

		単位	安芸病院	芸陽病院	幡多けんみん病院	合計
入院	延べ患者数	人	41,654	46,748	94,585	182,987
	1日平均患者数	人	114.1	128.1	259.1	501.3
	100床あたり患者数	人	24,211	30,554	29,744	28,456
	病床利用率(稼働病床)	%	66.3	83.7	81.5	78.0
	平均在院日数	日	19.4	353.1	14.4	21.0
	病床回転数(年間)	回	18.9	1.0	25.4	17.4
	1人1日当たり診療単価	円	31,674	14,316	45,059	34,158
外来	延べ患者数	人	108,336	16,737	168,062	293,135
	1日平均患者数	人	445.8	68.9	691.6	1,206.3
	外来入院患者比率	%	260.1	35.8	177.7	160.2
	100床あたり患者数	人	62,968	10,939	52,850	45,585
	初診患者比率	%	11.8	2.4	14.1	12.6
	平均通院日数	日	8.4	41.5	7.1	7.9
	1人1日当たり診療単価	円	7,595	6,799	15,117	11,862
医業収益に対する	医業費用比率(医業費用÷医業収益)	%	135.4	131.9	108.1	116.2
	人件費率(給与費÷医業収益)	%	82.9	96.9	46.2	58.5
	材料費比率(材料費÷医業収益)	%	20.1	6.0	35.0	29.4
	薬品費(薬品費÷医業収益)	%	11.6	5.1	23.5	19.4
	診療材料費(診療材料費÷医業収益)	%	8.5	0.8	11.5	10.0
	その他経費比率(他経費÷医業収益)	%	32.4	29.0	26.9	28.3
他会計繰入金対経常収益比率		%	21.0	30.6	13.9	17.1
1床当たり医業収益		千円	14,991	5,148	22,094	16,195
1床当たり医業費用		千円	20,297	6,790	23,885	18,816
職員1人1日当り診療収入	医師	円	294,256	429,066	368,378	352,824
	看護師	円	38,845	35,169	72,162	56,662
職員1人1日当り患者数	医師 入院	人	5.7	25.6	5.1	6.6
	医師 外来	人	14.9	9.2	9.1	10.6
	看護師 入院	人	0.8	2.1	1.0	1.1
	看護師 外来	人	2.0	0.8	1.8	1.7

県立病院事業 経営指標

安芸病院		単位	18年度	19年度	全国平均 (19年度)	20年度	対前年比
入院	延べ患者数	人	49,799	44,198	-	41,654	94.2%
	1日平均患者数	人	136.4	120.8	-	114.1	94.5%
	100床あたり患者数	人	26,210	23,262	-	24,211	104.1%
	病床利用率(稼働病床)	%	71.8	63.6	71.0	66.3	104.4%
	平均在院日数	日	17.4	18.5	※ 16.0	19.4	104.6%
	病床回転数	回	21.0	19.8	-	18.9	95.3%
	1人1日当たり診療単価	円	31,316	31,578	45,424	31,674	100.3%
外来	延べ患者数	人	123,902	112,272	-	108,336	96.5%
	1日平均患者数	人	505.7	458.3	-	445.8	97.3%
	外来入院患者比率	%	248.8	254.0	163.0	260.1	102.4%
	100床あたり患者数	人	65,212	59,091	-	62,968	106.6%
	初診患者比率	%	11.4	12.2	-	11.8	97.2%
	平均通院日数	日	8.8	8.2	-	8.4	102.9%
	1人1日当たり診療単価	円	7,203	7,570	10,214	7,595	100.3%
医業収益に対する	医業費用比率(医業費用÷医業収益)	%	128.3	133.8	122.1	135.4	101.2%
	人件費率(給与費÷医業収益)	%	79.8	82.9	63.3	82.9	100.0%
	材料費比率(材料費÷医業収益)	%	20.0	21.0	28.0	20.1	95.9%
	薬品費(薬品費÷医業収益)	%	11.4	12.3	11.4	11.6	95.0%
	診療材料費(診療材料費÷医業収益)	%	8.6	8.7	15.9	8.5	97.2%
	その他経費比率(他経費÷医業収益)	%	28.5	29.9	30.8	32.4	108.1%
他会計繰入金対経常収益比率		%	21.2	20.5	20.6	21.0	102.2%
1床当たり医業収益		千円	13,694	12,702	-	14,991	118.0%
1床当たり医業費用		千円	17,573	16,995	-	20,297	119.4%
職員1人1日当り 診療収入	医師	円	260,019	290,728	※ 296,079	294,256	101.2%
	看護師	円	39,614	37,877	※ 53,649	38,845	102.6%
職員1人1日当り 患者数	医師 入院	人	5.3	5.7	※ 5.0	5.7	100.0%
	医師 外来	人	13.1	14.5	※ 9.0	14.9	102.4%
	看護師 入院	人	0.8	0.7	※ 1.0	0.8	101.3%
	看護師 外来	人	2.0	1.9	※ 2.0	2.0	103.7%

(注) 全国平均は、都道府県立病院(病床数200~299床の一般病院)の平均
 ※印は同規模の全自治体病院の平均
 全国平均の病床利用率は、許可病床で算定

芸陽病院		単位	18年度	19年度	全国平均 (19年度)	20年度	対前年比
入院	延べ患者数	人	48,261	47,540	-	46,748	98.3%
	1日平均患者数	人	132.2	129.9	-	128.1	98.6%
	100床あたり患者数	人	31,543	31,072	-	30,554	98.3%
	病床利用率	%	86.4	84.9	76.0	83.7	98.6%
	平均在院日数	日	281.2	298.0	-	353.1	118.5%
	病床回転数	回	1.3	1.2	-	1.0	84.2%
	1人1日当たり診療単価	円	14,260	14,332	15,490	14,316	99.9%
外来	延べ患者数	人	17,040	17,078	-	16,737	98.0%
	1日平均患者数	人	69.6	69.7	-	68.9	98.8%
	外来入院患者比率	%	35.3	35.9	53.0	35.8	99.7%
	100床あたり患者数	人	11,137	11,162	-	10,939	98.0%
	初診患者比率	%	2.5	2.5	-	2.4	97.9%
	平均通院日数	日	40.4	40.7	-	41.5	102.1%
	1人1日当たり診療単価	円	6,947	6,791	8,589	6,799	100.1%
医業収益に対する	医業費用比率(医業費用÷医業収益)	%	129.1	131.2	152.7	131.9	100.5%
	人件費率(給与費÷医業収益)	%	96.8	97.7	104.6	96.9	99.1%
	材料費比率(材料費÷医業収益)	%	5.9	6.2	13.8	6.0	97.0%
	薬品費(薬品費÷医業収益)	%	5.1	5.2	9.4	5.1	97.3%
	診療材料費(診療材料費÷医業収益)	%	0.8	0.9	1.3	0.8	94.2%
	その他経費比率(他経費÷医業収益)	%	26.4	27.3	34.3	29.0	106.3%
他会計繰入金対経常収益比率		%	29.5	28.8	38.0	30.6	106.0%
1床当たり医業収益		千円	5,298	5,237	-	5,148	98.3%
1床当たり医業費用		千円	6,841	6,872	-	6,790	98.8%
職員1人1日当り 診療収入	医師	円	441,963	436,889	※ 339,660	429,066	98.2%
	看護師	円	38,138	32,913	※ 31,360	35,169	106.9%
職員1人1日当り 患者数	医師 入院	人	26.4	26.0	※ 19.0	25.6	98.3%
	医師 外来	人	9.3	9.4	※ 8.0	9.2	98.0%
	看護師 入院	人	2.3	2.0	※ 2.0	2.1	107.0%
	看護師 外来	人	0.8	0.7	※ 1.0	0.8	106.6%

(注) 全国平均は、都道府県立病院(精神科病院)の平均
※印は同規模の全自治体病院の平均
全国平均の病床利用率は、許可病床で算定

幡多けんみん病院		単位	18年度	19年度	全国平均 (19年度)	20年度	対前年比
入院	延べ患者数	人	97,561	94,618	-	94,585	100.0%
	1日平均患者数	人	267.3	258.5	-	259.1	100.2%
	100床あたり患者数	人	30,471	29,754	-	29,744	100.0%
	病床利用率(稼働病床)	%	83.5	81.3	75.0	81.5	100.2%
	平均在院日数	日	14.7	14.5	※ 17.0	14.4	99.3%
	病床回転数	回	24.9	25.3	-	25.4	100.4%
	1人1日当たり診療単価	円	40,444	43,554	38,383	45,059	103.5%
外来	延べ患者数	人	182,190	177,636	-	168,062	94.6%
	1日平均患者数	人	743.6	725.0	-	691.6	95.4%
	外来入院患者比率	%	186.7	187.7	142.0	177.7	94.6%
	100床あたり患者数	人	56,904	55,860	-	52,850	94.6%
	初診患者比率	%	16.2	15.6	-	14.1	90.1%
	平均通院日数	日	6.2	6.4	-	7.1	110.9%
	1人1日当たり診療単価	円	12,906	13,932	11,945	15,117	108.5%
医業収益に対する	医業費用比率(医業費用÷医業収益)	%	105.5	105.8	119.0	108.1	102.1%
	人件費率(給与費÷医業収益)	%	49.6	48.7	63.0	46.2	94.7%
	材料費比率(材料費÷医業収益)	%	33.4	34.4	30.0	35.0	101.8%
	薬品費(薬品費÷医業収益)	%	22.0	22.6	14.4	23.5	103.9%
	診療材料費(診療材料費÷医業収益)	%	11.3	11.8	14.6	11.5	97.9%
	その他経費比率(他経費÷医業収益)	%	22.5	22.7	26.0	26.9	118.6%
他会計繰入金対経常収益比率		%	15.2	14.2	19.4	13.9	97.3%
1床当たり医業収益		千円	20,491	21,509	-	22,094	102.7%
1床当たり医業費用		千円	21,611	22,766	-	23,885	104.9%
職員1人1日当り 診療収入	医師	円	350,305	355,456	※ 302,956	368,378	103.6%
	看護師	円	66,961	65,577	※ 56,407	72,162	110.0%
職員1人1日当り 患者数	医師 入院	人	5.4	5.1	※ 6.0	5.1	100.5%
	医師 外来	人	10.1	9.6	※ 9.0	9.1	95.1%
	看護師 入院	人	1.0	0.9	※ 1.0	1.0	106.7%
	看護師 外来	人	1.9	1.8	※ 2.0	1.8	100.9%

(注) 全国平均は、都道府県立病院(病床数300~399床の一般病院)の平均
 ※印は同規模の全自治体病院の平均
 全国平均の病床利用率は、許可病床で算定

病院合計		単位	18年度	19年度	20年度	対前年比
入院	延べ患者数	人	195,621	186,356	182,987	98.2%
	1日平均患者数	人	535.9	509.2	501.3	98.5%
	100床あたり患者数	人	29,498	28,193	28,456	100.9%
	病床利用率(稼働病床)	%	80.8	77.0	78.0	101.2%
	平均在院日数	日	20.5	20.8	21.0	100.7%
	病床回転数	回	17.8	17.6	17.4	99.0%
	1人1日当たり診療単価	円	31,661	33,259	34,158	102.7%
外来	延べ患者数	人	323,132	306,986	293,135	95.5%
	1日平均患者数	人	1,318.9	1,253.0	1,206.3	96.3%
	外来入院患者比率	%	165.2	164.7	160.2	97.2%
	100床あたり患者数	人	48,725	46,443	45,585	98.2%
	初診患者比率	%	13.6	13.6	12.6	92.3%
	平均通院日数	日	7.3	7.3	7.9	108.3%
	1人1日当たり診療単価	円	10,405	11,208	11,862	105.8%
医業収益に対する	医業費用比率(医業費用÷医業収益)	%	113.4	114.6	116.2	101.4%
	人件費率(給与費÷医業収益)	%	61.3	60.8	58.5	96.1%
	材料費比率(材料費÷医業収益)	%	27.6	28.9	29.4	101.5%
	薬品費(薬品費÷医業収益)	%	17.9	18.7	19.4	103.3%
	診療材料費(診療材料費÷医業収益)	%	9.7	10.2	10.0	98.2%
	その他経費比率(他経費÷医業収益)	%	24.4	24.8	28.3	114.2%
他会計繰入金対経常収益比率		%	18.2	17.2	17.1	99.7%
1床当たり医業収益		千円	15,088	15,211	16,195	106.5%
1床当たり医業費用		千円	17,103	17,428	18,816	108.0%
職員1人1日当り診療収入	医師	円	326,901	342,955	352,824	102.9%
	看護師	円	53,960	52,358	56,662	108.2%
職員1人1日当り患者数	医師 入院	人	6.7	6.6	6.6	100.1%
	医師 外来	人	11.1	10.9	10.6	97.3%
	看護師 入院	人	1.1	1.0	1.1	105.3%
	看護師 外来	人	1.8	1.7	1.7	102.4%

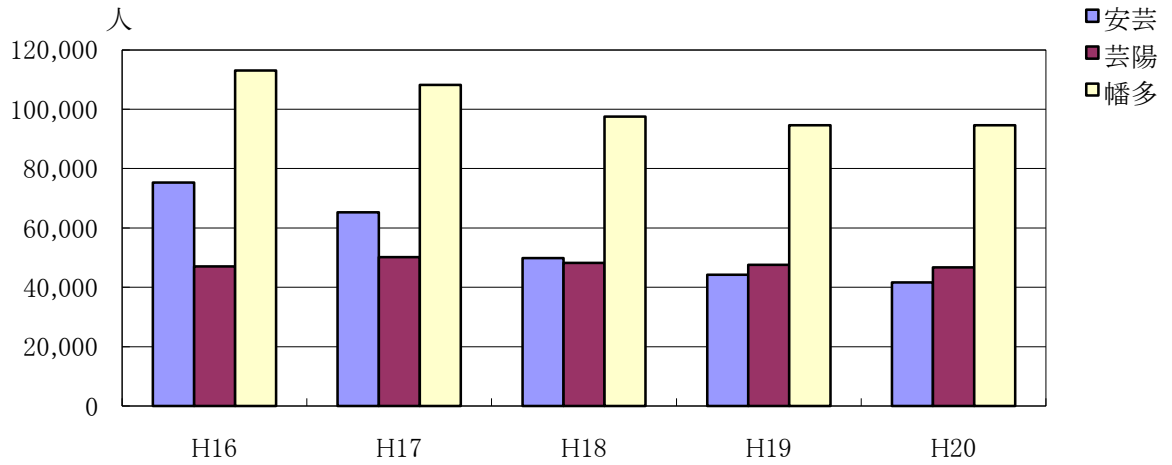
第2表 診療科別1日平均入院患者数の推移

(単位:人)

		平成18年度	平成19年度	平成20年度	H20-H19
安芸病院	内科	16.3	17.5	18.4	0.9
	消化器科	23.3	19.0	15.1	△ 3.9
	循環器科	3.3	6.9	7.6	0.7
	小児科	8.4	5.8	5.3	△ 0.5
	外科	21.7	19.1	17.4	△ 1.7
	整形外科	39.7	32.0	33.5	1.5
	脳神経外科	0.0	0.0	1.2	1.2
	心臓血管外科	0.0	0.0	1.8	1.8
	皮膚科	2.4	2.7	1.3	△ 1.4
	泌尿器科	7.4	7.7	4.2	△ 3.5
	産婦人科	8.3	4.1	5.1	1.0
	眼科	1.6	1.4	1.1	△ 0.3
	耳鼻咽喉科	3.9	4.5	2.1	△ 2.4
	放射線科	0.0	0.0	0.0	0.0
麻酔科	0.0	0.0	0.0	0.0	
	計	136.4	120.8	114.1	△ 6.7
芸陽	精神科	132.2	129.9	128.1	△ 1.8
幡多けんみん病院	内科	31.4	29.7	29.4	△ 0.3
	神経内科	0.0	0.0	0.0	0.0
	呼吸器科	0.0	0.0	0.0	0.0
	消化器科	36.4	38.9	40.6	1.7
	循環器科	18.0	14.7	15.3	0.6
	小児科	20.2	14.9	16.8	1.9
	外科	33.8	35.8	34.2	△ 1.6
	整形外科	47.2	51.4	47.0	△ 4.4
	脳神経外科	29.4	28.5	30.6	2.1
	皮膚科	3.6	3.1	4.1	1.0
	泌尿器科	11.5	9.4	8.2	△ 1.2
	産婦人科	22.2	20.0	21.0	1.0
	眼科	5.0	4.9	4.9	0.0
	耳鼻咽喉科	4.7	5.5	5.5	0.0
	リハビリテーション科	0.0	0.0	0.0	0.0
放射線科	2.0	0.1	0.1	0.0	
麻酔科	2.1	1.4	1.3	△ 0.1	
	計	267.3	258.5	259.1	0.6
合計	内科	47.6	47.3	47.9	0.6
	精神科	132.2	129.9	128.1	△ 1.8
	神経内科	0.0	0.0	0.0	0.0
	呼吸器科	0.0	0.0	0.0	0.0
	消化器科	59.6	57.9	55.7	△ 2.2
	循環器科	21.4	21.6	22.9	1.3
	小児科	28.6	20.7	22.2	1.5
	外科	55.5	54.9	51.6	△ 3.3
	整形外科	87.0	83.4	80.5	△ 2.9
	脳神経外科	29.4	28.5	31.8	3.3
	心臓血管外科	0.0	0.0	1.8	1.8
	皮膚科	6.0	5.8	5.5	△ 0.3
	泌尿器科	18.8	17.2	12.5	△ 4.7
	産婦人科	30.5	24.1	26.1	2.0
	眼科	6.6	6.3	6.0	△ 0.3
	耳鼻咽喉科	8.6	10.0	7.6	△ 2.4
	リハビリテーション科	0.0	0.0	0.0	0.0
	放射線科	2.0	0.1	0.1	0.0
麻酔科	2.1	1.4	1.3	△ 0.1	
	計	535.9	509.2	501.3	△ 7.9

入院

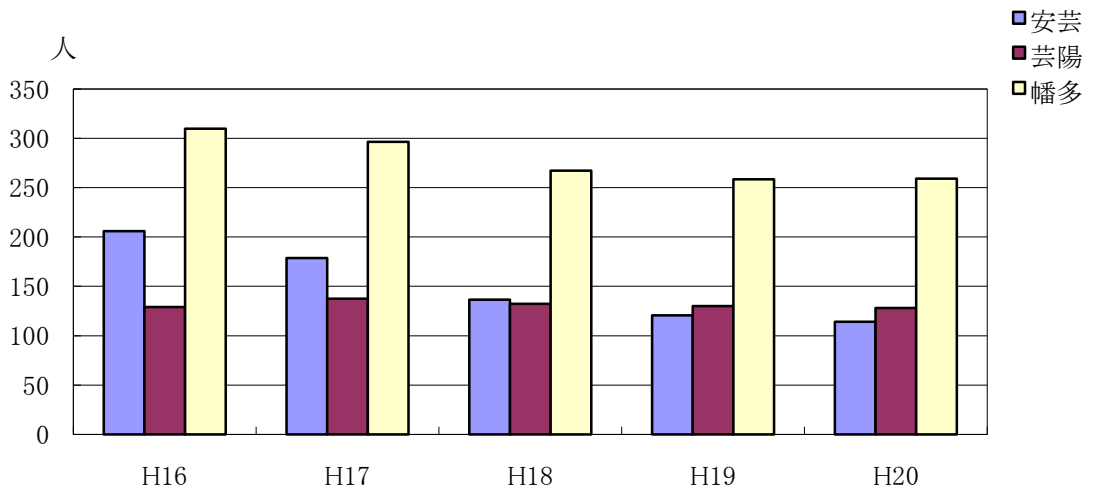
延入院患者数の推移



(単位:人)

	H16	H17	H18	H19	H20
安芸	75,280	65,250	49,799	44,198	41,654
芸陽	47,070	50,138	48,261	47,540	46,748
幡多	113,016	108,248	97,561	94,618	94,585
合計	235,366	223,636	195,621	186,356	182,987

1日平均入院患者数の推移

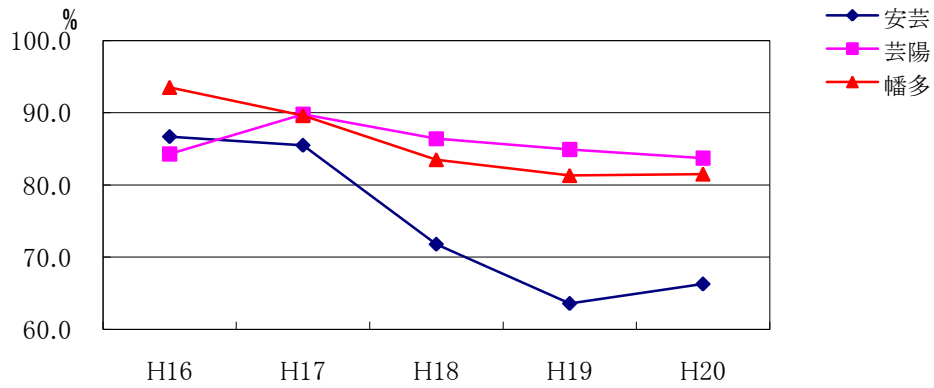


(単位:人)

	H16	H17	H18	H19	H20
安芸	206	179	136	121	114
芸陽	129	137	132	130	128
幡多	310	297	267	259	259
合計	645	613	536	509	501

※1日平均入院患者数 = $\frac{\text{延入院患者数}}{365\text{日}(366\text{日})}$

病床利用率の推移

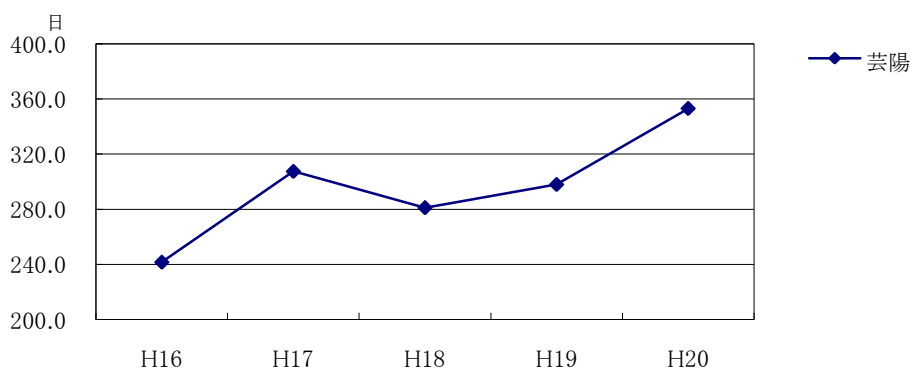
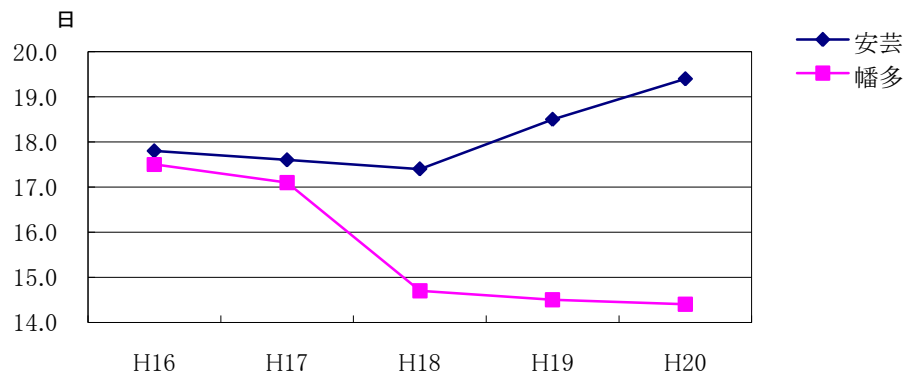


(単位:%)

	H16	H17	H18	H19	H20
安芸	86.7	85.5	71.8	63.6	66.3
芸陽	84.3	89.8	86.4	84.9	83.7
幡多	93.5	89.6	83.5	81.3	81.5

$$\text{※病床利用率} = \frac{\text{入院延患者数}}{\text{稼働病床延数}} \times 100$$

平均在院日数の推移



(単位:日)

	H16	H17	H18	H19	H20
安芸	17.8	17.6	17.4	18.5	19.4
幡多	17.5	17.1	14.7	14.5	14.4
芸陽	241.7	307.5	281.2	298.0	353.1

$$\text{※平均在院日数} = \frac{\text{在院延べ患者数}}{(\text{新入院患者数} + \text{退院患者数}) \div 2} \times 100$$

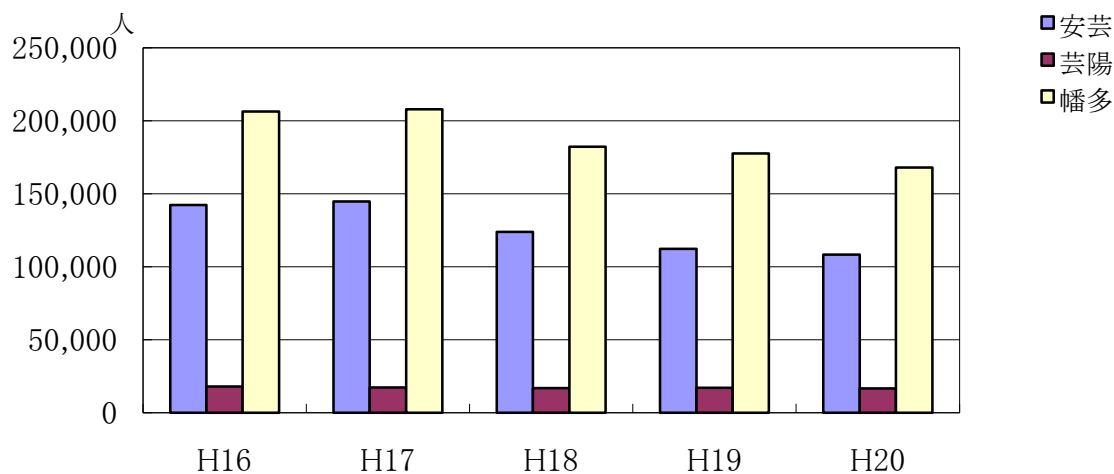
第3表 診療科別1日平均外来患者数の推移

(単位:人)

		平成18年度	平成19年度	平成20年度	H20-H19
安芸病院	内科	71.2	65.3	64.4	△ 0.9
	心療内科	2.3	1.8	0.0	△ 1.8
	消化器科	54.2	46.7	44.0	△ 2.7
	循環器科	22.4	25.6	27.0	1.4
	小児科	57.5	53.4	49.4	△ 4.0
	外科	28.2	25.3	22.6	△ 2.7
	整形外科	67.6	64.3	61.6	△ 2.7
	脳神経外科	3.7	4.9	4.6	△ 0.3
	心臓血管外科	—	—	4.7	4.7
	皮膚科	52.3	47.5	45.0	△ 2.5
	泌尿器科	47.6	49.8	47.4	△ 2.4
	産婦人科	24.6	20.8	19.9	△ 0.9
	眼科	29.9	28.4	28.3	△ 0.1
	耳鼻咽喉科	43.1	24.5	26.9	2.4
	放射線科	0.0	0.0	0.0	0.0
麻酔科	1.2	0.0	0.0	0.0	
	計	505.7	458.3	445.8	△ 12.5
芸陽	精神科	69.6	69.7	68.9	△ 0.8
幡多けんみん病院	内科	78.4	71.0	71.3	0.3
	精神科	1.8	1.1	0.9	△ 0.2
	神経内科	1.8	1.3	1.1	△ 0.2
	呼吸器科	0.2	0.0	0.0	0.0
	消化器科	70.8	74.1	70.8	△ 3.3
	循環器科	57.8	56.5	53.3	△ 3.2
	小児科	119.4	95.6	84.7	△ 10.9
	外科	38.6	41.9	42.3	0.4
	整形外科	69.0	67.8	60.8	△ 7.0
	脳神経外科	42.8	46.5	44.7	△ 1.8
	皮膚科	75.6	81.0	69.7	△ 11.3
	泌尿器科	45.4	48.8	52.4	3.6
	産婦人科	45.5	39.7	41.7	2.0
	眼科	52.9	56.4	54.9	△ 1.5
	耳鼻咽喉科	32.3	30.1	30.7	0.6
リハビリテーション科	5.5	6.6	5.6	△ 1.0	
放射線科	5.3	5.7	5.5	△ 0.2	
麻酔科	0.7	1.0	1.1	0.1	
	計	743.6	725.0	691.6	△ 33.4
合計	内科	149.6	136.3	135.7	△ 0.6
	心療内科	2.3	1.8	0.0	△ 1.8
	精神科	71.4	70.8	69.8	△ 1.0
	神経内科	1.8	1.3	1.1	△ 0.2
	呼吸器科	0.2	0.0	0.0	0.0
	消化器科	125.0	120.8	114.7	△ 6.1
	循環器科	80.2	82.1	80.3	△ 1.8
	小児科	176.9	149.0	134.1	△ 14.9
	外科	66.8	67.2	64.9	△ 2.3
	整形外科	136.5	132.0	122.4	△ 9.6
	脳神経外科	46.5	51.4	49.3	△ 2.1
	心臓血管外科	—	—	4.7	4.7
	皮膚科	127.8	128.5	114.7	△ 13.8
	泌尿器科	93.0	98.7	99.7	1.0
	産婦人科	70.1	60.5	61.7	1.2
	眼科	82.7	84.8	83.2	△ 1.6
	耳鼻咽喉科	75.4	54.6	57.6	3.0
	リハビリテーション科	5.5	6.6	5.6	△ 1.0
放射線科	5.3	5.7	5.5	△ 0.2	
麻酔科	1.8	1.0	1.1	0.1	
	計	1,318.9	1,253.0	1,206.3	△ 46.7

外来

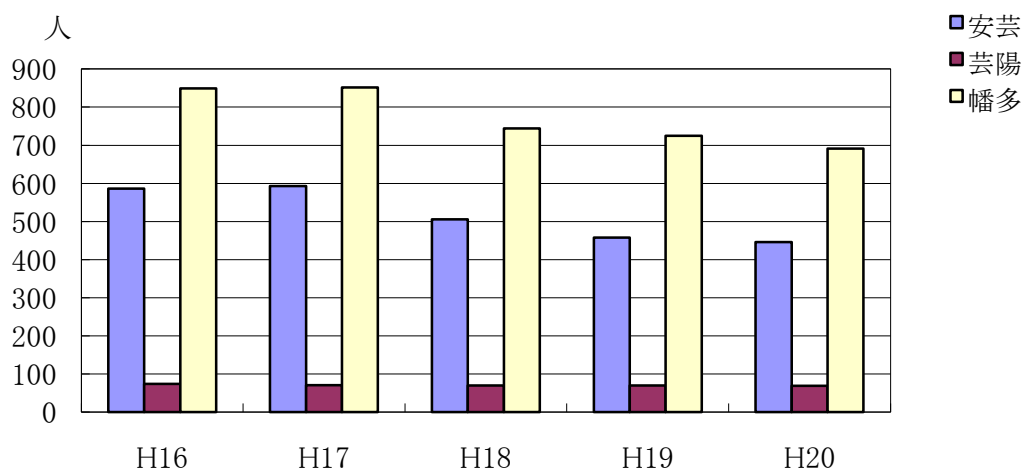
延外来患者数の推移



(単位:人)

	H16	H17	H18	H19	H20
安芸	142,320	144,765	123,902	112,272	108,336
芸陽	18,010	17,274	17,040	17,078	16,737
幡多	206,411	207,960	182,190	177,636	168,062
合計	366,741	369,999	323,132	306,986	293,135

1日平均外来患者数の推移



(単位:人)

	H16	H17	H18	H19	H20
安芸	586	593	506	458	446
芸陽	74	71	70	70	69
幡多	849	852	744	725	692
合計	1,509	1,516	1,319	1,253	1,206

※1日平均外来患者数 = $\frac{\text{延外来患者数}}{243 \text{ (診療日数)}}$

第4表 医療費負担別入院患者数

(単位：人、%)

		安芸病院	芸陽病院	幡多けんみん病院	合 計	前年度
自 費	患者数	399	0	2,378	2,777	1,971
	構成率	1.0	0.0	2.5	1.5	1.1
社 会 保 険	患者数	5,894	4,673	36,057	46,624	42,044
	構成率	14.1	10.0	38.1	25.5	22.6
国民健康保険	患者数	9,848	25,532	17,237	52,617	62,170
	構成率	23.6	54.6	18.2	28.8	33.4
生活保護法	患者数	2,252	8,056	2,418	12,726	15,250
	構成率	5.4	17.2	2.6	7.0	8.2
老人保健法	患者数	23,261	8,487	36,495	68,243	64,921
	構成率	55.8	18.2	38.6	37.3	34.8
感 染 症	患者数	0	0	0	0	0
	構成率	0.0	0.0	0.0	0.0	0.0
合 計	患者数	41,654	46,748	94,585	182,987	186,356
	構成率	100.0	100.0	100.0	100.0	100.0

(注) 1. 社会保険には、精神保健福祉法等のその他諸法適用患者を含む。

2. 老人保健法は、単独併用を問わず集計している。

第5表 医療費負担別外来患者数

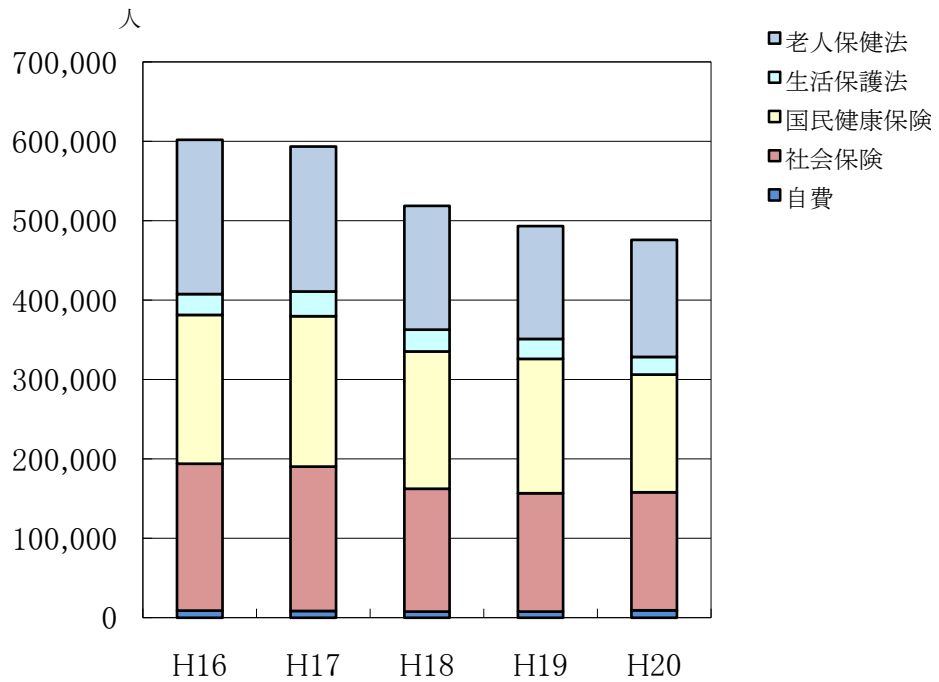
(単位：人、%)

		安芸病院	芸陽病院	幡多けんみん病院	合 計	前年度
自 費	患者数	986	0	5,613	6,599	5,998
	構成率	0.9	0.0	3.3	2.3	2.0
社 会 保 険	患者数	28,343	11,974	61,805	102,122	106,933
	構成率	26.2	71.5	36.8	34.8	34.8
国民健康保険	患者数	36,877	1,979	56,738	95,594	107,036
	構成率	34.0	11.8	33.8	32.6	34.9
生活保護法	患者数	6,213	762	2,540	9,515	9,660
	構成率	5.7	4.6	1.5	3.2	3.1
老人保健法	患者数	35,917	2,022	41,366	79,305	77,359
	構成率	33.2	12.1	24.6	27.1	25.2
合 計	患者数	108,336	16,737	168,062	293,135	306,986
	構成率	100.0	100.0	100.0	100.0	100.0

(注) 1. 社会保険には、精神保健福祉法等のその他諸法適用患者を含む。

2. 老人保健法は、単独併用を問わず集計している。

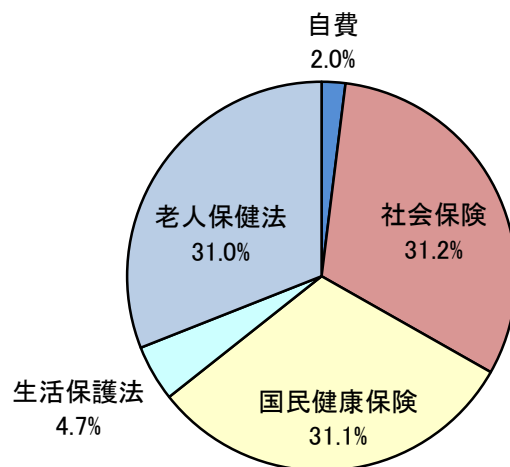
医療費負担別患者数推移



(単位:人)

	H16	H17	H18	H19	H20
自費	8,863	8,421	7,705	7,969	9,376
社会保険	185,214	182,050	154,761	148,977	148,746
国民健康保険	187,538	189,341	173,125	169,206	148,211
生活保護法	26,142	31,166	27,406	24,910	22,241
老人保健法	194,350	182,662	155,756	142,280	147,548
計	602,107	593,640	518,753	493,342	476,122

H20年度医療費負担別患者数の割合



第6表 医療費負担別入院調定額

(単位:円、%)

		安芸病院	芸陽病院	幡多けんみん病院	合計
自費	調定額	139,733,259	55,990,887	495,102,964	690,827,110
	構成率	10.6	8.4	11.6	11.1
社会保険	調定額	173,943,776	55,268,998	847,243,153	1,076,455,927
	構成率	13.2	8.3	19.9	17.2
国民健康保険	調定額	259,045,503	323,869,960	1,092,481,070	1,675,396,533
	構成率	19.6	48.4	25.6	26.8
生活保護法	調定額	69,286,720	111,715,654	122,990,127	303,992,501
	構成率	5.3	16.7	2.9	4.9
老人保健法	調定額	677,353,358	122,403,980	1,704,114,117	2,503,871,455
	構成率	51.3	18.3	40.0	40.1
合計	調定額	1,319,362,616	669,249,479	4,261,931,431	6,250,543,526
	構成率	100.0	100.0	100.0	100.0

(注) 1. 自費には保険等の一部負担金を含む。

(注) 2. 社会保険には、健保、船員、日雇、共済、自衛隊等の保険及び精神保健福祉法等のその他諸法適用患者を含む。

第7表 医療費負担別外来調定額

(単位:円、%)

		安芸病院	芸陽病院	幡多けんみん病院	合計
自費	調定額	117,767,907	9,300,322	462,496,015	589,564,244
	構成率	14.3	8.2	18.2	17.0
社会保険	調定額	177,153,634	47,860,949	612,003,801	837,018,384
	構成率	21.5	42.1	24.1	24.1
国民健康保険	調定額	231,040,490	41,984,299	716,899,872	989,924,661
	構成率	28.1	36.9	28.2	28.5
生活保護法	調定額	43,674,946	3,487,517	50,900,802	98,063,265
	構成率	5.3	3.1	2.0	2.8
老人保健法	調定額	253,183,016	11,163,099	698,244,296	962,590,411
	構成率	30.8	9.8	27.5	27.7
合計	調定額	822,819,993	113,796,186	2,540,544,786	3,477,160,965
	構成率	100.0	100.0	100.0	100.0

(注) 1. 自費には保険等の一部負担金を含む。

(注) 2. 社会保険には、健保、船員、日雇、共済、自衛隊等の保険及び精神保健福祉法等のその他諸法適用患者を含む。

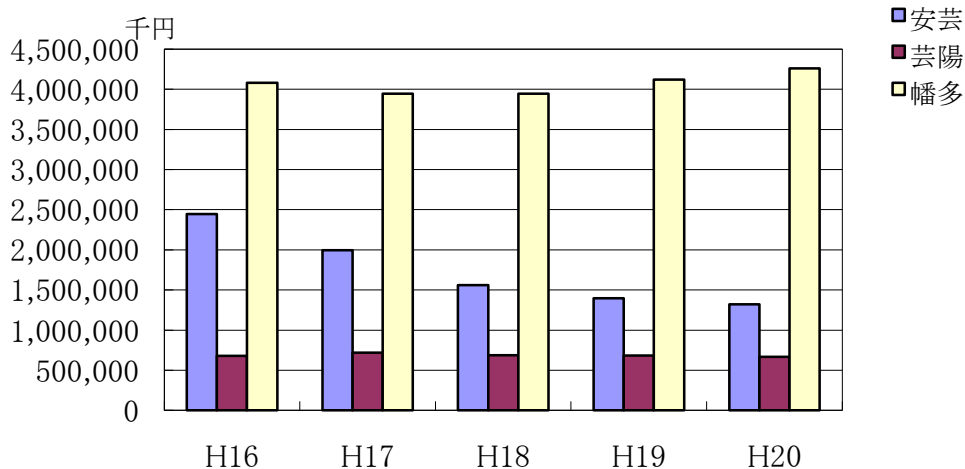
第8表 診療科別調定額・診療単価

(単位:円)

病院	区分 科別	調定額			患者1人1日当り診療単価			
		入院	外来	合計	入院		外来	
					20年度	19年度	20年度	19年度
安芸病院	内科	172,969,303	128,771,582	301,740,885	25,686	25,613	8,230	7,724
	心療内科	0	6,844	6,844	-	-	-	2,244
	消化器科	156,300,618	92,936,479	249,237,097	28,351	27,712	8,701	8,921
	循環器科	90,255,977	40,338,919	130,594,896	32,701	34,390	6,143	5,816
	小児科	65,416,921	55,932,275	121,349,196	33,599	33,556	4,659	6,029
	外科	211,524,178	70,724,418	282,248,596	33,285	34,155	12,873	10,483
	整形外科	413,192,202	72,524,682	485,716,884	33,827	32,758	4,846	5,026
	脳神経外科	13,494,904	13,819,253	27,314,157	30,952	-	12,372	11,162
	心臓血管外科	16,945,801	8,742,488	25,688,289	26,437	-	7,609	11,161
	皮膚科	13,592,271	36,628,004	50,220,275	28,200	25,513	3,349	3,249
	泌尿器科	56,343,851	213,961,588	270,305,439	36,658	36,663	18,591	17,769
	産婦人科	63,228,492	28,123,205	91,351,697	34,012	36,951	5,809	6,859
	眼科	20,437,683	34,344,698	54,782,381	51,741	55,469	4,991	5,068
	耳鼻咽喉科	25,660,415	25,965,558	51,625,973	32,898	27,623	3,967	4,245
	放射線科	0	0	0	-	-	-	-
麻酔科	0	0	0	-	-	-	-	
計	1,319,362,616	822,819,993	2,142,182,609	31,674	31,578	7,595	7,570	
芸陽	精神科	669,249,479	113,796,186	783,045,665	14,316	14,332	6,799	6,791
幡多けんみん病院	内科	360,844,934	345,186,512	706,031,446	33,617	31,857	19,917	18,439
	精神科	0	3,132,506	3,132,506	-	-	14,502	14,702
	神経内科	0	2,569,480	2,569,480	-	-	9,276	10,958
	呼吸器科	0	0	0	-	-	-	-
	消化器科	566,090,741	418,241,940	984,332,681	38,247	36,164	24,326	21,779
	循環器科	458,634,849	301,833,888	760,468,737	81,972	78,213	23,304	22,415
	小児科	209,828,718	163,929,270	373,757,988	34,157	35,070	7,966	6,862
	外科	617,714,107	302,615,486	920,329,593	49,504	49,517	29,417	25,916
	整形外科	836,795,301	164,563,698	1,001,358,999	48,761	47,316	11,139	10,909
	脳神経外科	513,311,464	202,750,722	716,062,186	45,913	42,795	18,654	17,505
	皮膚科	46,647,061	108,494,971	155,142,032	30,831	30,313	6,404	5,839
	泌尿器科	123,396,137	288,085,662	411,481,799	41,009	38,363	22,630	22,408
	産婦人科	337,057,834	73,853,283	410,911,117	44,048	40,171	7,281	8,119
	眼科	86,807,862	87,109,060	173,916,922	48,851	51,236	6,531	6,211
	耳鼻咽喉科	81,725,597	57,134,569	138,860,166	40,761	41,717	7,669	8,070
	リハビリテーション科	0	329,355	329,355	-	-	242	2,571
	放射線科	1,597,725	18,687,587	20,285,312	34,733	60,080	13,915	14,576
麻酔科	21,479,101	2,026,797	23,505,898	43,746	39,942	7,265	5,063	
計	4,261,931,431	2,540,544,786	6,802,476,217	45,059	43,554	15,117	13,932	
合計	内科	533,814,237	473,958,094	1,007,772,331	30,560	29,541	14,372	13,304
	心療内科	0	6,844	6,844	-	-	-	2,244
	精神科	669,249,479	116,928,692	786,178,171	14,316	14,332	6,897	6,918
	神経内科	0	2,569,480	2,569,480	-	-	9,276	10,958
	呼吸器科	0	0	0	-	-	-	-
	消化器科	722,391,359	511,178,419	1,233,569,778	35,561	33,391	18,339	16,811
	循環器科	548,890,826	342,172,807	891,063,633	65,696	64,178	17,530	17,240
	小児科	275,245,639	219,861,545	495,107,184	34,023	34,646	6,748	6,564
	外科	829,238,285	373,339,904	1,202,578,189	44,031	44,180	23,658	20,100
	整形外科	1,249,987,503	237,088,380	1,487,075,883	42,551	41,729	7,972	8,045
	脳神経外科	526,806,368	216,569,975	743,376,343	45,352	42,795	18,069	16,899
	心臓血管外科	16,945,801	8,742,488	25,688,289	26,437	-	7,609	11,161
	皮膚科	60,239,332	145,122,975	205,362,307	30,195	28,081	5,206	4,882
	泌尿器科	179,739,988	502,047,250	681,787,238	39,538	37,599	20,712	20,066
	産婦人科	400,286,326	101,976,488	502,262,814	42,087	39,627	6,806	7,686
	眼科	107,245,545	121,453,758	228,699,303	49,376	52,179	6,007	5,829
	耳鼻咽喉科	107,386,012	83,100,127	190,486,139	38,559	35,346	5,937	6,356
	リハビリテーション科	0	329,355	329,355	-	-	242	2,571
	放射線科	1,597,725	18,687,587	20,285,312	34,733	60,080	13,915	14,576
麻酔科	21,479,101	2,026,797	23,505,898	43,746	39,942	7,265	4,964	
計	6,250,543,526	3,477,160,965	9,727,704,491	34,158	33,259	11,862	11,208	

収益の推移

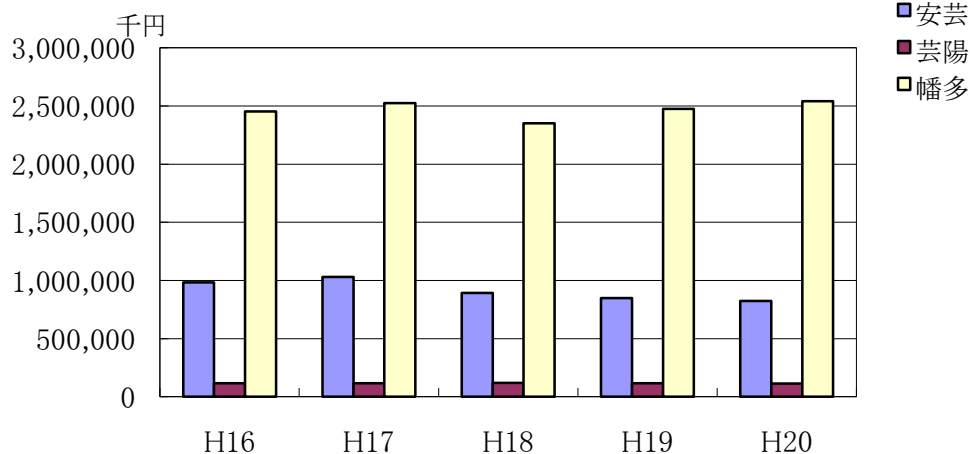
入院収益



(単位:千円)

	H16	H17	H18	H19	H20
安芸	2,446,815	1,995,593	1,559,486	1,395,704	1,319,363
芸陽	680,839	720,116	688,207	681,340	669,249
幡多	4,081,584	3,946,855	3,945,797	4,121,020	4,261,931

外来収益

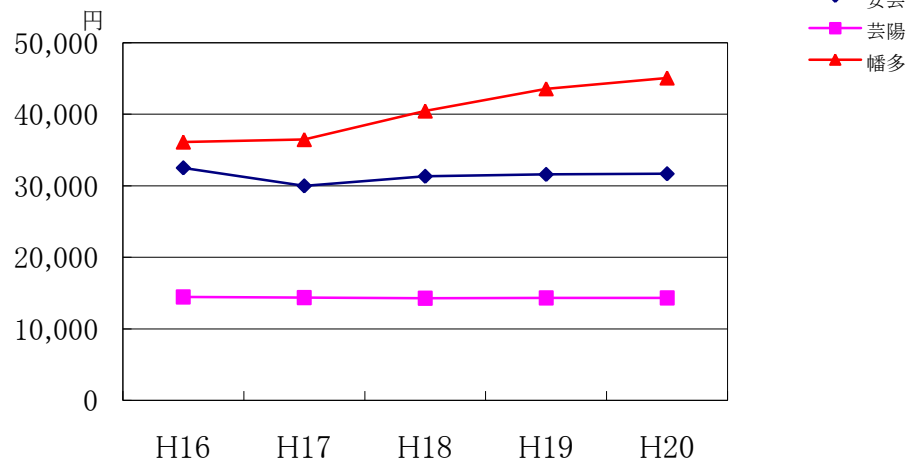


(単位:千円)

	H16	H17	H18	H19	H20
安芸	984,375	1,030,310	892,490	849,879	822,820
芸陽	116,724	115,698	118,377	115,983	113,796
幡多	2,453,710	2,525,461	2,351,287	2,474,815	2,540,545

診療単価の推移

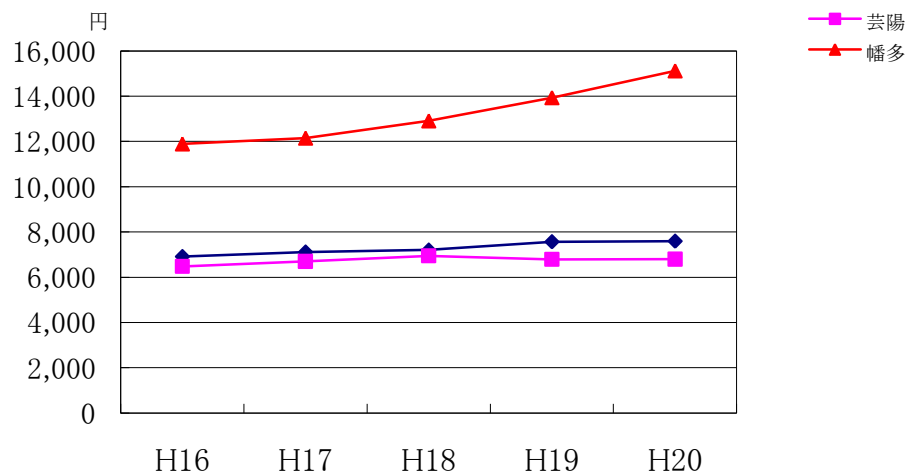
入院



(単位:円)

	H16	H17	H18	H19	H20
安芸	32,503	29,971	31,316	31,578	31,674
芸陽	14,464	14,363	14,260	14,332	14,316
幡多	36,115	36,461	40,444	43,554	45,059

外来



(単位:円)

	H16	H17	H18	H19	H20
安芸	6,917	7,117	7,203	7,570	7,595
芸陽	6,481	6,698	6,947	6,791	6,799
幡多	11,887	12,144	12,906	13,932	15,117

$$\text{※診療単価} = \frac{\text{収益}}{\text{患者数}}$$

第9表 救急患者数

(単位：人，%)

		救急車搬送				その他		合計		入院率
		時間内	時間外	小計	入院数	時間外	入院数	救急患者	入院数	
安芸病院	内科	80	138	218	80	752	10	970	90	9.28
	心療内科	0	0	0	0	0	0	0	0	-
	消化器科	27	57	84	46	462	11	546	57	10.44
	循環器科	30	55	85	44	110	5	195	49	25.13
	小児科	5	36	41	12	2,561	31	2,602	43	1.65
	外科	37	81	118	53	534	11	652	64	9.82
	整形外科	95	146	241	146	473	9	714	155	21.71
	脳神経外科	15	15	30	10	37	0	67	10	14.93
	心臓血管外科	2	5	7	4	58	0	65	4	6.15
	皮膚科	3	4	7	1	150	0	157	1	0.64
	泌尿器科	12	20	32	15	1,044	3	1,076	18	1.67
	産婦人科	4	5	9	2	84	4	93	6	6.45
	眼科	1	1	2	1	22	0	24	1	4.17
	耳鼻咽喉科	5	8	13	4	41	1	54	5	9.26
	リハビリテーション科	0	0	0	0	0	0	0	0	-
	麻酔科	0	0	0	0	0	0	0	0	-
		計	316	571	887	418	6,328	85	7,215	503
芸陽	精神科	7	10	17	3	50	14	67	17	25.37
幡多けんみん病院	内科	114	261	375	142	2,083	66	2,458	208	8.46
	精神科	0	0	0	0	0	0	0	0	-
	神経内科	0	0	0	0	0	0	0	0	-
	呼吸器科	0	0	0	0	0	0	0	0	-
	消化器科	75	203	278	165	1,373	153	1,651	318	19.26
	循環器科	110	199	309	164	495	60	804	224	27.86
	小児科	29	72	101	35	4,281	152	4,382	187	4.27
	外科	47	125	172	88	926	115	1,098	203	18.49
	整形外科	211	336	547	280	1,217	60	1,764	340	19.27
	脳神経外科	161	291	452	231	579	64	1,031	295	28.61
	皮膚科	8	13	21	8	680	10	701	18	2.57
	泌尿器科	12	26	38	15	373	68	411	83	20.19
	産婦人科	9	15	24	20	560	197	584	217	37.16
	眼科	0	5	5	0	178	2	183	2	1.09
	耳鼻咽喉科	28	52	80	23	481	17	561	40	7.13
	リハビリテーション科	0	0	0	0	0	0	0	0	-
	放射線科	0	0	0	0	9	0	9	0	0.00
麻酔科	32	41	73	29	21	2	94	31	32.98	
	計	836	1,639	2,475	1,200	13,256	966	15,731	2,166	13.77
合計		1,159	2,220	3,379	1,621	19,634	1,065	23,013	2,686	11.67

第10表 給食状況

(単位:食、%)

		安芸病院	芸陽病院	幡多けんみん病院	合計	前年度
患者食数	一般食	47,269	110,610	106,050	263,929	274,798
	特別食	61,541	32,474	114,162	208,177	208,559
	計	108,810	143,084	220,212	472,106	483,357
	給食率(%)	87.1	102.0	77.6	86.0	86.5
	特食率(%)	56.6	22.7	51.8	44.1	43.1
その他食		2,377	2,025	5,060	9,462	9,292
合 計		111,187	145,109	225,272	481,568	492,649

(注) 1. 給食率(%) = 患者食数 ÷ (入院患者数 × 3) × 100

2. 特食率(%) = 特別食 ÷ 患者食数 × 100

第11表 リハビリテーション件数

(単位:件)

		安芸病院	芸陽病院	幡多けんみん病院	合計	前年度
リハビリ テーショ ン	脳血管疾患等	5,350	—	5,278	10,628	10,822
	運 動 器	11,298	—	8,843	20,141	20,320
	呼 吸 器	315	—	0	315	292
	心大血管疾患	0	—	0	0	0
	小 計	16,963	—	14,121	31,084	31,434
電 気 療 法	低 周 波	334	—	119	453	1,184
	超 短 波	47	—	141	188	436
温 熱 療 法	ホットパック	2,907	—	1,887	4,794	6,563
	パラフィン浴	1,202	—	397	1,599	2,509
	ヒーラー	0	—	0	0	0
水治療	バイブラバス	173	—	284	457	662
牽 引 総 数		936	—	433	1,369	1,465
精 神 科 作 業 療 法		0	15,879	0	15,879	16,586
合 計		22,562	15,879	17,382	55,823	60,839

第12表 内視鏡検査件数

(単位:件)

		安芸病院	芸陽病院	幡多けんみん病院	合計	前年度
胃・十二指腸		880	—	2,796	3,676	3,443
気 管 支		2	—	19	21	29
大 腸		426	—	1,534	1,960	1,908
E R C P		19	—	272	291	345
合 計		1,327	—	4,621	5,948	5,725

第13表の1 放射線件数(診断部門)

検査項目・部位		安芸病院		芸陽病院		幡多けんみん病院		合計	
		部位別件数	曝射回数	部位別件数	曝射回数	部位別件数	曝射回数	部位別件数	曝射回数
診断部門	単純撮影	25,678	25,705	513	530	31,582	53,793	57,773	80,028
	造影撮影	331	1,016	0	0	1,564	10,163	1,895	11,179
	C T	3,495	-	56	-	9,758	-	13,309	-
	M R I	1,420	-	69	-	5,670	-	7,159	-
	小計	30,924	26,721	638	530	48,574	63,956	80,136	91,207
	断層撮影	0	0	0	0	0	0	0	0
	ポータブル(再掲)	884	888	28	28	4,482	4,578	5,394	5,494
	透視のみ	204	0	0	0	27	0	231	0
	その他	0	0	0	0	0	0	0	0
合計		31,128	26,721	638	530	48,601	63,956	80,367	91,207

第13表の2 放射線件数(治療及び核医学部門)

治療項目		幡多けんみん病院		合計		
		部位別件数	曝射回数	部位別件数	曝射回数	
治療部門	放射線発生装置	1,982	4,694	1,982	4,694	
	放射線照射装置	0	0	0	0	
	体外衝撃波結石破碎装置	136	0	136	0	
	小計	2,118	4,694	2,118	4,694	
	治療計画	放射線治療管理料	0	0	0	0
		リニアックグラフィー	92	110	92	110
		シミュレーター	91	8	91	8
		線量分布計算	0	0	0	0
合計		2,301	4,812	2,301	4,812	

検査項目		幡多けんみん病院		合計		
		部位別件数	画像数	部位別件数	画像数	
核医学部門	インビボ	シンチグラム	310	1,700	310	1,700
		全身スキャン	281	550	281	550
		SPECT	95	188	95	188
		COMPUTER処理	83	233	83	233
		体外計測試料計測	0	0	0	0
合計		769	2,671	769	2,671	

第13表の3 放射線件数(血管造影・IVR等)

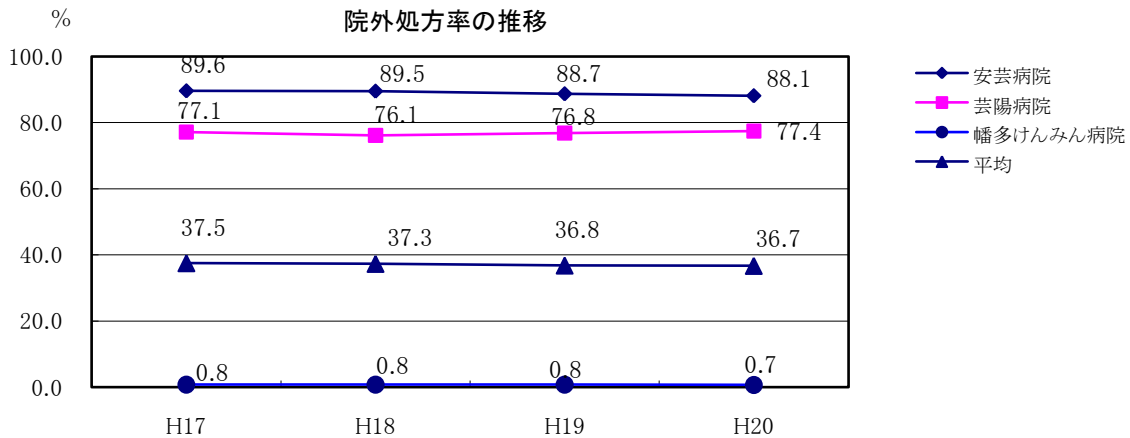
検査項目・検査手法		病院		合計	
		安芸病院	幡多けんみん病院		
血管造影・IVR等	Vascular(血管系)		18	337	355
	non Vascular(非血管系)		0	44	44
	心臓血管カテーテル法	1 心臓カテーテル検査	0	258	258
		A左心カテーテル検査	0	239	239
		B右心カテーテル検査	0	19	19
	2 手術手技		9	176	185
	小計		9	434	443
	単純撮影(件数には含まない)		0	32	32
	造影剤使用撮影(件数には含まない)		27	273	300
	デジタル加算(件数には含まない)		27	453	480
合計		27	815	842	
検査項目・検査手法：骨塩定量(DEX法)		161	109	270	

第14表 院外処方状況

(単位:枚、%)

		安芸病院	芸陽病院	幡多けんみん病院	合計	前年度
処方せん枚数	院内	7,987	2,568	107,939	118,494	127,190
	院外	59,236	8,773	752	68,761	74,026
1日平均 処方せん枚数	院内	32.9	10.6	444.2	487.6	519.1
	院外	243.8	36.1	3.1	283.0	302.1
院外処方率(%)		88.1	77.4	0.7	36.7	36.8

(注) 1日平均延べ処方せん枚数は、処方せん枚数を当年度外来診療延べ日数(243日)で除したものである。



第15表 手術・分べん・透析件数

(単位:件)

		安芸病院			幡多けんみん病院			合計		
		H19	H20	増減	H19	H20	増減	H19	H20	増減
診療 科 別 手 術 件 数	内科	0	0	0	0	0	0	0	0	0
	心療内科	0	0	0	0	0	0	0	0	0
	精神科	0	0	0	0	0	0	0	0	0
	神経内科	0	0	0	0	0	0	0	0	0
	呼吸器科	0	0	0	0	0	0	0	0	0
	消化器科	0	0	0	2	1	△ 1	2	1	△ 1
	循環器科	0	0	0	39	39	0	39	39	0
	小児科	0	0	0	0	0	0	0	0	0
	外科	98	82	△ 16	509	488	△ 21	607	570	△ 37
	整形外科	233	236	3	818	775	△ 43	1,051	1,011	△ 40
	脳神経外科	1	2	1	123	133	10	124	135	11
	心臓血管外科	0	14	14	0	0	0	0	14	14
	皮膚科	33	11	△ 22	138	213	75	171	224	53
	泌尿器科	73	32	△ 41	149	164	15	222	196	△ 26
	産婦人科	23	17	△ 6	210	240	30	233	257	24
	眼科	82	74	△ 8	388	353	△ 35	470	427	△ 43
	耳鼻咽喉科	10	12	2	128	124	△ 4	138	136	△ 2
	リハビリテーション科	0	5	5	0	0	0	0	5	5
	放射線科	0	0	0	0	0	0	0	0	0
麻酔科	0	0	0	0	0	0	0	0	0	
合計	553	485	△ 68	2,504	2,530	26	3,057	3,015	△ 42	
点数 別 件 数	1,999点以下	46	33	△ 13	149	217	68	195	250	55
	2,000～ 4,999	78	75	△ 3	325	311	△ 14	403	386	△ 17
	5,000～ 9,999	87	81	△ 6	404	333	△ 71	491	414	△ 77
	10,000～14,999	207	178	△ 29	808	766	△ 42	1,015	944	△ 71
	15,000～19,999	78	85	7	319	339	20	397	424	27
	20,000～29,999	20	22	2	244	266	22	264	288	24
	30,000点以上	37	11	△ 26	255	298	43	292	309	17
	合計	553	485	△ 68	2,504	2,530	26	3,057	3,015	△ 42
分べん件数	81	67	△ 14	308	393	85	389	460	71	
人工腎臓(透析)件数	5089	4,940	△ 149	2337	2,083	△ 254	7,426	7,023	△ 403	

※芸陽病院は該当なし

第16表 検査件数

(単位:件)

検査項目		安芸病院				芸陽病院			
		院内実施			院外委託	院内実施			院外委託
		院内	院外受託	1日平均		院内	院外受託	1日平均	
検体検査	尿検査	13,120	0	54.0	0	1,063	0	4.4	0
	便	271	0	1.1	0	16	0	0.1	0
	その他	115	0	0.5	1	1	0	0.0	0
	血液	36,418	0	149.9	40	1,404	0	5.8	0
	生化学	299,284	0	1,231.6	3,021	17,069	0	70.2	294
	免疫血清	18,315	0	75.4	7,738	635	0	2.6	3
	微生物	4,550	0	18.7	147	19	0	0.1	5
	病理	0	0	0.0	2,063	0	0	0.0	0
	(病理・枚数)	0	0	0.0	3,564	0	0	0.0	0
小計	372,073	0	1,531.2	13,010	20,207	0	83.2	302	
生体検査	心電図	2,969	0	12.2	0	314	0	1.3	0
	呼吸機能	133	0	0.5	0	0	0	0.0	0
	脳波	108	0	0.4	0	21	0	0.1	0
	脈波	16	0	0.1	0	0	0	0.0	0
	心音図	0	0	0.0	0	0	0	0.0	0
	超音波	13	0	0.1	0	0	0	0.0	0
	ガス分析	370	0	1.5	0	2	0	0.0	0
	自律神経機能検査	0	0	0.0	0	0	0	0.0	0
	聴覚検査	694	0	2.9	0	10	0	0.0	0
	その他	212	0	0.9	0	0	0	0.0	0
	小計	4,515	0	18.6	0	347	0	1.4	0
検査件数合計		376,588	0	1,549.7	13,010	20,554	0	84.6	302

(単位:件)

検査項目		幡多けんみん病院				合計			
		院内実施			院外委託	院内実施			院外委託
		院内	院外受託	1日平均		院内	院外受託	1日平均	
検体検査	尿検査	36,537	722	153.3	0	50,720	722	211.7	0
	便	326	4	1.4	0	613	4	2.5	0
	その他	1,654	0	6.8	0	1,770	0	7.3	1
	血液	91,807	637	380.4	402	129,629	637	536.1	442
	生化学	637,198	4,797	2,642.0	6,669	953,551	4,797	3,943.8	9,984
	免疫血清	66,227	1,329	278.0	15,025	85,177	1,329	356.0	22,766
	微生物	18,516	0	76.2	300	23,085	0	95.0	452
	病理	9,476	2,048	47.4	0	9,476	2,048	47.4	2,063
	(病理・枚数)	22,614	5,810	117.0	0	22,614	5,810	117.0	3,564
小計	861,741	9,537	3,585.5	22,396	1,254,021	9,537	5,199.8	35,708	
生体検査	心電図	9,410	0	38.7	0	12,693	0	52.2	0
	呼吸機能	752	0	3.1	0	885	0	3.6	0
	脳波	368	0	1.5	0	497	0	2.0	0
	脈波	0	0	0.0	0	16	0	0.1	0
	心音図	0	0	0.0	0	0	0	0.0	0
	超音波	3,451	0	14.2	0	3,464	0	14.3	0
	ガス分析	427	0	1.8	0	799	0	3.3	0
	自律神経機能検査	0	0	0.0	0	0	0	0.0	0
	聴覚検査	1,543	0	6.3	0	2,247	0	9.2	0
	その他	811	0	3.3	0	1,023	0	4.2	0
小計	16,762	0	69.0	0	21,624	0	89.0	0	
検査件数合計		878,503	9,537	3,654.5	22,396	1,275,645	9,537	5,288.8	35,708

(注) 1日平均件数は、院内実施検査(院内・院外受託計)を、外来診療日数(243日)で除したものである。

第17表の1 医療用薬品使用効率

(単位:円)

区分 病院	薬品使用効率				
	薬品費	診療収入(投薬料+注射料)			使用効率
		入院	外来	合計	
安芸病院	268,781,616	120,137,452	157,024,047	277,161,499	103.1%
芸陽病院	39,959,317	11,080,504	17,501,688	28,582,192	71.5%
幡多けんみん病院	1,651,996,012	419,516,483	1,277,653,723	1,697,170,206	102.7%
合計	1,960,736,945	550,734,439	1,452,179,458	2,002,913,897	102.2%
前年度	1,884,875,909	506,414,130	1,414,242,937	1,920,657,067	101.9%

第17表の2 医療用薬品使用額と収入額

(単位:円)

区分 病院	患者1人1日当り使用額と収入額			
	薬品費	診療収入(投薬料+注射料)		
		入院	外来	平均
安芸病院	1,792	2,884	1,449	1,848
芸陽病院	629	237	1,046	450
幡多けんみん病院	6,290	4,435	7,602	6,462
合計	4,118	3,010	4,954	4,207
前年度	3,974	2,955	4,730	4,060

(注)薬品費は内服薬、外用薬、注射薬のみとする。

第18表 薬品回転期間

(単位:千円)

病院	年度	17年度	18年度	19年度	20年度
	安芸病院	購入総額(税抜)	448,591	332,311	324,299
年度末棚卸額		22,679	24,024	22,606	24,692
回転期間(日)		18.5	26.4	25.5	29.6
芸陽病院	購入総額(税抜)	41,863	41,430	42,078	39,802
	年度末棚卸額	3,687	3,463	3,606	3,314
	回転期間(日)	32.1	30.5	31.4	30.4
幡多けんみん病院	購入総額(税抜)	1,688,444	1,595,553	1,661,719	1,783,091
	年度末棚卸額	69,340	96,590	85,520	99,077
	回転期間(日)	15.0	22.1	18.8	20.3
合計	購入総額(税抜)	2,178,898	1,969,294	2,028,096	2,127,508
	年度末棚卸額	95,706	124,077	111,732	127,083
	回転期間(日)	16.0	23.0	20.2	21.8

$$\text{回転期間} = \frac{\text{棚卸額}}{\text{購入金額(決算・税抜き)}} \times 365$$

(H19は366)

第19表 収益と要素別費用及び患者1人当り収益費用額・費用構成・収益対比

	安芸病院				芸陽病院			
	金額 (円)	患者1人 1日当り	構成率 (%)	収益対比 (%)	金額 (円)	患者1人 1日当り	構成率 (%)	収益対比 (%)
収益 (A)	2,803,190,717	18,689	100.0		1,121,871,942	17,671	100.0	
医業収益	2,173,107,072	14,488	77.5		786,047,538	12,382	70.1	
入院収益	1,319,362,616	31,674	47.1		669,249,479	14,316	59.7	
外来収益	822,819,993	7,595	29.4		113,796,186	6,799	10.1	
その他医業収益	30,924,463	206	1.1		3,001,873	47	0.3	
医業外収益	629,961,095	4,200	22.5		335,051,709	5,278	29.9	
負担金補助金	559,783,000	3,732	20.0		333,042,000	5,246	29.7	
他会計負担金	557,814,000	3,719	19.9		331,639,000	5,224	29.6	
他会計補助金	1,969,000	13	0.1		1,403,000	22	0.1	
国庫補助金	12,821,000	85	0.5		0	0	0.0	
その他医業外収益	57,357,095	382	2.0		2,009,709	32	0.2	
特別利益	122,550	1	0.0		772,695	12	0.1	
費用 (B)	3,289,490,180	21,931	100.0	117.3	1,058,108,033	16,667	100.0	94.3
医業費用	3,089,525,605	20,598	93.9	110.2	1,023,943,165	16,129	96.8	91.3
給与費	1,885,167,823	12,569	57.3	67.3	752,922,185	11,860	71.2	67.1
給料	797,087,932	5,314	24.2	28.4	308,044,675	4,852	29.1	27.5
手当	615,727,113	4,105	18.7	22.0	216,819,232	3,415	20.5	19.3
賃金	40,205,672	268	1.2	1.4	40,370,006	636	3.8	3.6
報酬	0	0	0.0	0.0	0	0	0.0	0.0
法定福利費	278,592,366	1,857	8.5	9.9	109,935,947	1,732	10.4	9.8
退職給与金	153,554,740	1,024	4.7	5.5	77,752,325	1,225	7.3	6.9
材料費	464,594,263	3,098	14.1	16.6	47,062,554	741	4.4	4.2
薬品費	300,292,411	2,002	9.1	10.7	40,202,953	633	3.8	3.6
診療材料費	163,158,023	1,088	5.0	5.8	6,241,116	98	0.6	0.6
給食材料費	598,502	14	0.0	0.0	533,285	11	0.1	0.0
医療消耗備品費	545,327	4	0.0	0.0	85,200	1	0.0	0.0
経費	561,822,697	3,746	17.1	20.0	173,438,173	2,732	16.4	15.5
厚生福利費	1,664,286	11	0.1	0.1	735,433	12	0.1	0.1
報償費	35,979,576	240	1.1	1.3	5,341,429	84	0.5	0.5
旅費交通費	2,450,960	16	0.1	0.1	511,573	8	0.0	0.0
職員被服費	1,785,091	12	0.1	0.1	654,221	10	0.1	0.1
消耗品費	15,997,527	107	0.5	0.6	2,267,985	36	0.2	0.2
消耗備品費	375,848	3	0.0	0.0	218,253	3	0.0	0.0
光熱水費	48,434,440	323	1.5	1.7	24,217,228	381	2.3	2.2
燃料費	20,553,769	137	0.6	0.7	11,014,388	173	1.0	1.0
食糧費	0	0	0.0	0.0	0	0	0.0	0.0
印刷製本費	5,451,090	36	0.2	0.2	694,120	11	0.1	0.1
修繕費	20,641,154	138	0.6	0.7	5,039,002	79	0.5	0.4
保険料	7,401,569	49	0.2	0.3	366,046	6	0.0	0.0
交際費	20,000	0	0.0	0.0	0	0	0.0	0.0
賃借料	23,745,143	158	0.7	0.8	4,193,223	66	0.4	0.4
通信運搬費	4,035,129	27	0.1	0.1	1,628,625	26	0.2	0.1
委託費	362,222,622	2,415	11.0	12.9	113,429,064	1,787	10.7	10.1
負担金諸会費	4,814,330	32	0.1	0.2	762,109	12	0.1	0.1
雑費	6,250,163	42	0.2	0.2	2,365,474	37	0.2	0.2
減価償却費	150,541,889	1,004	4.6	5.4	46,881,139	738	4.4	4.2
資産減耗費	19,248,140	128	0.6	0.7	854,659	13	0.1	0.1
研究研修費	8,150,793	54	0.2	0.3	2,784,455	44	0.3	0.2
医業外費用	174,019,444	1,160	5.3	6.2	30,712,499	484	2.9	2.7
企業債等利息	63,518,203	423	1.9	2.3	17,762,686	280	1.7	1.6
繰延勘定償却	7,629,387	51	0.2	0.3	1,554,308	24	0.1	0.1
患者外給食材料費	0	0	0.0	0.0	0	0	0.0	0.0
雑損失	102,871,854	686	3.1	3.7	11,395,505	179	1.1	1.0
特別損失	25,945,131	173	0.8	0.9	3,452,369	54	0.3	0.3
差引 (A - B)	△ 486,299,463	△ 3,242			63,763,909	1,004		

※本局分を除く。

入院収益、給食材料費は入院延患者数で除し、外来収益は外来延患者数で除す。その他は入院延患者数+外来延患者数で除す。

	幡 多 け ん み ん 病 院				県 立 病 院 合 計			
	金 額 (円)	患者1人 1日当り	構成率 (%)	収益対比 (%)	金 額 (円)	患者1人 1日当り	構成率 (%)	収益対比 (%)
収益 (A)	8,040,627,738	30,614	100.0		11,965,690,397	25,132	100.0	
医業収益	6,933,923,571	26,400	86.2		9,893,078,181	20,778	82.7	
入院収益	4,261,931,431	45,059	53.0		6,250,543,526	34,158	52.2	
外来収益	2,540,544,786	15,117	31.6		3,477,160,965	11,862	29.1	
その他医業収益	131,447,354	500	1.6		165,373,690	347	1.4	
医業外収益	1,106,520,190	4,213	13.8		2,071,532,994	4,351	17.3	
負担金補助金	1,059,483,000	4,034	13.2		1,952,308,000	4,100	16.3	
他会計負担金	1,059,096,000	4,032	13.2		1,948,549,000	4,093	16.3	
他会計補助金	387,000	1	0.0		3,759,000	8	0.0	
国庫補助金	26,039,796	99	0.3		38,860,796	82	0.3	
その他医業外収益	20,997,394	80	0.3		80,364,198	169	0.7	
特別利益	183,977	1	0.0		1,079,222	2	0.0	
費用 (B)	8,080,188,551	30,764	100.0	100.5	12,427,786,764	26,102	100.0	103.9
医業費用	7,532,397,900	28,679	93.2	93.7	11,645,866,670	24,460	93.7	97.3
給与費	3,408,429,151	12,977	42.2	42.4	6,046,519,159	12,700	48.7	50.5
給料	1,292,850,652	4,922	16.0	16.1	2,397,983,259	5,036	19.3	20.0
手当	1,225,123,373	4,665	15.2	15.2	2,057,669,718	4,322	16.6	17.2
賃金	180,741,799	688	2.2	2.2	261,317,477	549	2.1	2.2
報酬	29,695,697	113	0.4	0.4	29,695,697	62	0.2	0.2
法定福利費	470,017,630	1,790	5.8	5.8	858,545,943	1,803	6.9	7.2
退職給与金	210,000,000	800	2.6	2.6	441,307,065	927	3.6	3.7
材料費	2,462,376,716	9,375	30.5	30.6	2,974,033,533	6,246	23.9	24.9
薬品費	1,769,326,690	6,737	21.9	22.0	2,109,822,054	4,431	17.0	17.6
診療材料費	688,902,954	2,623	8.5	8.6	858,302,093	1,803	6.9	7.2
給食材料費	1,895,921	20	0.0	0.0	3,027,708	17	0.0	0.0
医療消耗備品費	2,251,151	9	0.0	0.0	2,881,678	6	0.0	0.0
経費	1,123,252,554	4,277	13.9	14.0	1,858,513,424	3,903	15.0	15.5
厚生福利費	2,162,651	8	0.0	0.0	4,562,370	10	0.0	0.0
報償費	13,343,375	51	0.2	0.2	54,664,380	115	0.4	0.5
旅費交通費	4,855,614	18	0.1	0.1	7,818,147	16	0.1	0.1
職員被服費	5,247,907	20	0.1	0.1	7,687,219	16	0.1	0.1
消耗品費	57,630,847	219	0.7	0.7	75,896,359	159	0.6	0.6
消耗備品費	2,477,986	9	0.0	0.0	3,072,087	6	0.0	0.0
光熱水費	93,522,601	356	1.2	1.2	166,174,269	349	1.3	1.4
燃料費	77,043,483	293	1.0	1.0	108,611,640	228	0.9	0.9
食糧費	0	0	0.0	0.0	0	0	0.0	0.0
印刷製本費	8,745,760	33	0.1	0.1	14,890,970	31	0.1	0.1
修繕費	46,867,819	178	0.6	0.6	72,547,975	152	0.6	0.6
保険料	14,099,672	54	0.2	0.2	21,867,287	46	0.2	0.2
交際費	0	0	0.0	0.0	20,000	0	0.0	0.0
賃借料	18,365,969	70	0.2	0.2	46,304,335	97	0.4	0.4
通信運搬費	6,100,249	23	0.1	0.1	11,764,003	25	0.1	0.1
委託費	761,868,703	2,901	9.4	9.5	1,237,520,389	2,599	10.0	10.3
負担金諸会費	4,257,459	16	0.1	0.1	9,833,898	21	0.1	0.1
雑費	6,662,459	25	0.1	0.1	15,278,096	32	0.1	0.1
減価償却費	472,236,643	1,798	5.8	5.9	669,659,671	1,406	5.4	5.6
資産減耗費	43,043,712	164	0.5	0.5	63,146,511	133	0.5	0.5
研究研修費	23,059,124	88	0.3	0.3	33,994,372	71	0.3	0.3
医業外費用	491,107,579	1,870	6.1	6.1	695,839,522	1,461	5.6	5.8
企業債等利息	269,632,872	1,027	3.3	3.4	350,913,761	737	2.8	2.9
繰延勘定償却	43,592,315	166	0.5	0.5	52,776,010	111	0.4	0.4
患者外給食材料費	0	0	0.0	0.0	0	0	0.0	0.0
雑損失	177,882,392	677	2.2	2.2	292,149,751	614	2.4	2.4
特別損失	56,683,072	216	0.7	0.7	86,080,572	181	0.7	0.7
差引 (A-B)	△ 39,560,813	△ 151			△ 462,096,367	△ 971		

※本局分を除く。

入院収益、給食材料費は入院延患者数で除し、外来収益は外来延患者数で除す。その他は入院延患者数+外来延患者数で除す。

第20表 経営健全化計画に対する実績額

※項目ごとに四捨五入しているため合計と一致しないことがある。

(単位:千円)

	安芸病院			芸陽病院			幡多病院			3病院計			
	計画額	実績額	率%	計画額	実績額	率%	計画額	実績額	率%	計画額	実績額	率%	
医業収益	入院収益	2,063,230	1,319,363	63.9	700,072	669,249	95.6	4,176,166	4,261,931	102.1	6,939,469	6,250,544	90.1
	外来収益	1,039,291	822,820	79.2	120,446	113,796	94.5	2,339,366	2,540,545	108.6	3,499,103	3,477,161	99.4
	その他	39,778	30,924	77.7	2,566	3,002	117.0	155,889	131,447	84.3	198,233	165,374	83.4
	計	3,142,299	2,173,107	69.2	823,084	786,048	95.5	6,671,421	6,933,924	103.9	10,636,804	9,893,078	93.0
医業外収益	他会計負担金	556,416	557,814	100.3	315,443	331,639	105.1	1,074,280	1,059,096	98.6	1,946,139	1,948,549	100.1
	他会計補助金	6,312	1,969	31.2	1,513	1,403	92.7	0	387	-	7,825	3,759	48.0
	国庫補助金	1,925	12,821	666.0	0	0	-	15,014	26,040	173.4	16,939	38,861	229.4
	その他	2,522	57,357	2,274.3	1,422	2,010	141.4	9,978	20,997	210.4	13,922	80,364	577.2
	計	567,175	629,961	111.1	318,378	335,052	105.2	1,099,272	1,106,520	100.7	1,984,825	2,071,533	104.4
特別利益	0	123	-	0	773	-	0	184	-	0	1,079	-	
収益計	3,709,474	2,803,191	75.6	1,141,462	1,121,873	98.3	7,770,693	8,040,628	103.5	12,621,629	11,965,690	94.8	
医業費用	給与費	2,154,793	1,885,168	87.5	798,090	752,922	94.3	3,423,277	3,408,429	99.6	6,376,160	6,046,519	94.8
	うち退職手当	170,000	153,555	90.3	100,000	77,752	77.8	250,000	210,000	84.0	520,000	441,307	84.9
	材料費	621,355	464,594	74.8	49,077	47,063	95.9	2,232,997	2,462,377	110.3	2,903,430	2,974,034	102.4
	うち薬品費	400,109	300,292	75.1	43,433	40,203	92.6	1,595,718	1,769,327	110.9	2,039,259	2,109,822	103.5
	うち診療材料費	220,029	163,158	74.2	4,784	6,241	130.5	631,833	688,903	109.0	856,646	858,302	100.2
	その他経費	790,836	739,764	93.5	236,880	223,958	94.5	1,575,374	1,661,592	105.5	2,603,090	2,625,314	100.9
	うち経費	618,542	561,823	90.8	181,967	173,438	95.3	1,069,743	1,123,253	105.0	1,870,252	1,858,513	99.4
	うち減価償却費	159,115	150,542	94.6	50,337	46,881	93.1	477,855	472,237	98.8	687,307	669,660	97.4
	計	3,566,984	3,089,526	86.6	1,084,048	1,023,943	94.5	7,231,648	7,532,398	104.2	11,882,680	11,645,867	98.0
	医業外費用	145,131	174,019	119.9	31,545	30,712	97.4	486,581	491,108	100.9	663,257	695,840	104.9
特別損失	17,511	25,945	148.2	841	3,452	410.5	26,228	56,683	216.1	44,580	86,081	193.1	
費用計	3,729,626	3,289,490	88.2	1,116,434	1,058,108	94.8	7,744,457	8,080,189	104.3	12,590,517	12,427,787	98.7	
医業収支	△ 424,685	△ 916,419	215.8	△ 260,964	△ 237,896	91.2	△ 560,227	△ 598,474	106.8	△ 1,245,876	△ 1,752,789	140.7	
病院事業収支	△ 20,152	△ 486,299	2,413.2	25,028	63,765	254.8	26,236	△ 39,561	△ 150.8	31,112	△ 462,095	△ 1,485.3	
減価償却費等	170,275	177,419	104.2	52,983	49,290	93.0	526,738	558,873	106.1	749,996	785,582	104.7	
資金収支(収益)	150,123	△ 308,880	△ 205.8	78,011	113,055	144.9	552,974	519,312	93.9	781,108	323,487	41.4	
起債償還元金1/3	△ 40,246	△ 25,476	63.3	△ 6,801	0	-	△ 175,322	△ 179,595	102.4	△ 222,369	△ 205,071	92.2	
建設改良1/2	0	△ 550	-	0	0	-	0	△ 830	-	0	△ 1,380	-	
長期借入金償還金													
資本収支(資本)	△ 40,246	△ 26,026	64.7	△ 6,801	0	-	△ 175,322	△ 180,425	102.9	△ 222,369	△ 206,451	92.8	
資金収支計	109,877	△ 334,906	△ 304.8	71,210	113,055	158.8	377,652	338,887	89.7	558,739	117,036	20.9	

※減価償却等は計画は減価償却費のみ、実績は減価償却費と資産減耗費、繰延勘定償却を計上

付録 社会保険診療の主な改正状況

	診療報酬平均改定率							医療保険制度等
	診療報酬				薬価基準等		計	
	医科	歯科	調剤薬局	総医療費で	薬価基準	総医療費で		
H元.4.1				0.12	2.7	0.72	0.84	消費税導入に伴う改定
H2.4.1	4.0	1.4	1.9	3.7	△ 9.2	△ 2.7	1.0	
H4.4.1	5.4	2.7	1.9	5.0	△ 8.1	△ 2.5	2.5	診療報酬:看護料の20%引き上げ 夜間加算制度の創設
H5.4.1								第2次医療法改正 療養型病床群制度、特定機能病院制度 創設等
H6.4.1	5.2	2.3	2.1	3.3	△ 6.6	△ 2.1	1.2	診療報酬:基準看護制度見直し(新看護 体系・看護補助体系の創設等) 基準給食制度全般の見直し(入院時食 事療養費の創設等) 基準寝具制度全般の見直し(入院環境 料として包括的に設定)
H6.10.1	1.7	0.2	0.1	△ 1.5			△ 1.5	
H8.4.1	3.6	2.2	1.3	3.4	△ 6.8	△ 2.6	0.8	
H9.4.1	1.31	0.75	1.15	1.7	△ 4.4	△ 1.32	0.38	消費税率改定(3%→5%)と診療報酬 の合理化に伴う改定 本人負担1割→2割
H10.4.1	1.5	1.5	0.7	1.5	△ 9.7	△ 2.8	△ 1.3	第3次医療法改正 地域医療支援病院の創設等
H12.4.1	2.0	2.0	0.8	1.9	△ 7.0	△ 1.7	0.2	介護保険制度導入 診療報酬:入院環境料、看護料、入院 時医学管理料を統合・再編し「入院基本 料」に1本化
H13.1								老人負担定額制→上限を設けた定率負 担(1割負担)
H14.4.1	△ 1.3		△ 1.3	△ 1.3	△ 6.3	△ 1.4	△ 2.7	処方1回あたりの投薬期間原則自由化
H14.10								老人負担定額制→定率負担(1割負担: 70歳以上・70歳以上高所得者2割) 3歳児未満乳幼児の負担割合引下げ(2 割)
H15.4								70歳未満の負担割合を3割に統一 外来薬剤一部負担金の廃止
H16.4.1					△ 4.2	△ 1.0	△ 1.0	
H18.4.1	△ 1.5	△ 1.5	△ 0.6	△ 1.36	△ 6.7	△ 1.8	△ 3.16	
H18.10.1								現役並所得を有する70歳以上の負担 割合2割→3割 高額療養費の自己負担額引き上げ 療養病床入院患者(70歳以上)の食費・ 居住費自己負担(入院生活療養費の新 設)
H20.4.1	0.42	0.42	0.17	0.38	△ 5.20	△ 1.20	△ 0.82	